

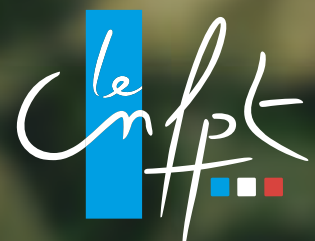
INET

CYCLE SUPÉRIEUR
DE LA TRANSITION

2021-2022



LES DIRECTIONS
GÉNÉRALES À L'HEURE
DES MUTATIONS
POUR PLUS DE
SOUTENABILITÉ DANS
LEURS TERRITOIRES.



UN CYCLE INÉDIT

Dans une situation d'urgence sans précédent, la sauvegarde du vivant, la gestion des ressources et les mutations économiques et sociales afférentes occupent désormais une place centrale dans l'action publique. Notamment en termes de politiques locales, la plus grande diligence est requise pour déployer de façon délibérée et volontaire des transformations profondes et efficaces.

Le cycle supérieur de la transition de l'INET est **un dispositif inédit**, tout comme le sont les défis à relever en matière de transition et les aptitudes nécessaires à inventer. A l'issue du cycle, les participants seront en capacité de **s'atteler à la profondeur des transformations indispensables, dans une approche globale, systémique et vérifiée.**

En co-conception avec l'ADT-INET*, le service formation continue de l'INET propose ce dispositif de formation ambitieux aux cadres de direction des grandes collectivités. Mobilisant des experts de haut niveau, le cycle s'articule autour d'un socle de connaissances solides, dans le but de **disposer d'un éclairage stratégique sur toutes les dimensions de la transition** (environnementale, sociale, économique...). Il vise à transformer les postures des cadres dirigeants, qui œuvrent aux côtés des élus et à la tête des services, afin de consolider leur capacité d'adopter et de faire adopter des changements clairvoyants pour agir, ensemble, en faveur d'un futur désirable.

**L'ADT-INET est l'association des dirigeants territoriaux et anciens de l'INET. Elle est fortement engagée en faveur de la transition des territoires.*

DU POUVOIR AU DEVOIR D'AGIR

Aux avant-postes de l'action publique, les dirigeants territoriaux détiennent un **rôle clé dans la mise en œuvre de politiques publiques** au service de la soutenabilité territoriale. Bâti principalement autour de ce rôle, notamment sa juste définition et sa valorisation, le cycle cherche à **ouvrir la voie vers de nouvelles compétences et postures managériales**, en mesure de répondre aux exigences des démarches de transformations :

- Prendre conscience de son **pouvoir agir** en tant qu'acteur privilégié dans un système territorial à renouveler pour mieux répondre aux enjeux de la transition ;
- Miser sur le **portage politique comme force d'action** pour opérer dans tout l'écosystème local ;

- Gagner en maîtrise et en efficacité de **transformation sur le réel** dans une approche analytique, systémique et globale ;
- Agir dans la conviction de son **devoir agir** pour accompagner les élus, les services et tous les partenaires et lever les freins à la mise en place de la démarche de transition.





UN CYCLE ET SON PUBLIC

Ce cycle vise un public de **cadres de direction** de la fonction publique territoriale (DGS, DGA, directrice ou directeur transversal en charge de la transition) pouvant justifier d'une **expérience significative** dans un poste de dirigeant au sein d'une grande collectivité ou établissement public.

Femmes et hommes issus des différents niveaux de collectivités, les participants seront animés par la nécessité de s'interroger sur leurs propres postures et volontaristes pour mettre en œuvre des politiques publiques disruptives et vertueuses. Cette diversité représentative sera garante de riches découvertes et d'une montée en compétences à la hauteur des attentes.

UN ENGAGEMENT POUR TOUS

Prêts à s'investir dans **un parcours de formation engageant**, les candidats du cycle supérieur de la transition sont conscients de devoir faire des arbitrages en faveur de leur temps de formation. Ils sont **directement concernés par la transition**, motivés pour s'engager davantage et en mesure de

présenter **un projet stratégique et concret, en cours ou à l'étude, qu'ils développeront au fil de la formation.**

Embarquer dans le cycle supérieur de la transition est aussi avant tout une aventure commune qui suppose l'adhésion à un parti pris sur quatre volets :

- Contribuer de manière proactive et bienveillante à la vie du groupe apprenant, notamment par l'apport de sa propre expertise ;
- Se donner les moyens pour atteindre un enrichissement intellectuel et un haut niveau de connaissances en consacrant du temps à la recherche, à la réflexion et aux échanges ;
- Être entreprenant dans l'exercice de mises en pratique individuelles et collectives pour forger et asseoir de nouvelles compétences ;
- Réaliser un transfert des acquis dans sa collectivité et œuvrer au maintien d'un réseau d'acteurs de la transition.

Dans cet objectif, les participants seront amenés à se définir au regard de la transition par le prisme de leur collectivité et de leur fonction. Complémentaire à cela, leur montée en capacité se construira aussi par le travail sur des **projets individuels** et l'interrogation récurrente sur **leur posture personnelle, professionnelle et apprenante.**

LE CHEMINEMENT PÉDAGOGIQUE

Le cycle est construit sur le principe de **quatre phases essentielles**, qui se retrouvent aussi bien à l'échelle du cycle qu'à l'intérieur de chaque module au travers des « briques pédagogiques ». Ce double bouclage est garant d'une montée en compétences des participants rapide, constante et durable. La mise en place d'un programme d'évaluation complétera ce concept pédagogique et permettra de vérifier l'efficacité du dispositif.

LES 4 PHASES CLEFS DU PROCESSUS PÉDAGOGIQUE

CONSCIENTISATION

**Passage de la « conscience naïve »
à la « conscience critique »**

Il s'agit d'une mise en condition qui prépare aux différents changements, tout en procurant les outils adéquats.

APPROPRIATION

Apports théoriques (experts, témoins territoriaux, cas inspirants...)

L'objectif est d'obtenir un éclairage optimal sur les sujets pour gagner en confiance, en assurance, en pouvoir de persuasion et de négociation.

ACTION

Application des acquis (compétences, connaissances, bonnes pratiques, nouvelles postures...)

Par l'action et la mise en mode opératoire, les apports de la formation sont profondément enracinés et disponibles pour une transposition dans le quotidien du cadre dirigeant.

PROJECTION

Passerelle vers le retour en collectivité

À l'issue de la formation, le dirigeant est « paré » pour contribuer efficacement à la mise en place de nouvelles orientations et d'une nouvelle forme de gouvernance, initier de nouveaux récits au sein de sa collectivité.



LES BRIQUES PÉDAGOGIQUES

EXPERTISES ET EXPÉRIENCES

C'est le temps des orateurs, experts et témoins territoriaux et aussi celui du ressourcement via les conférences-débat multi-horizons et la présentation de réussites inspirantes.

INTÉRIORISATION

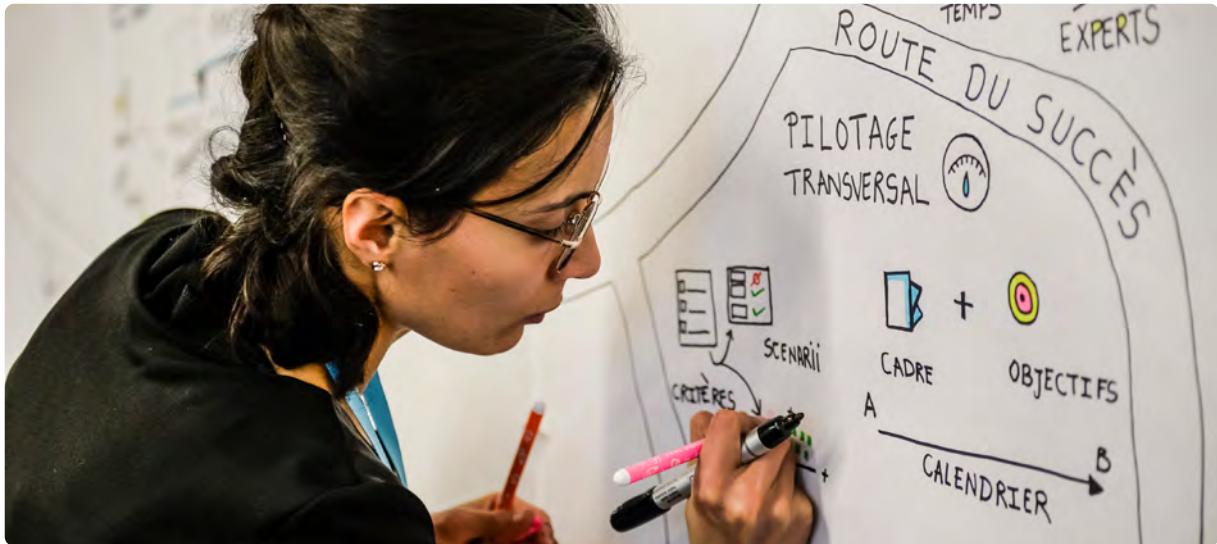
Après chaque intervention, un moment sera dédié pour prendre du recul, pour s'écouter et s'interroger - un temps avec soi-même, un temps en petits groupes, un temps en plénière.

ENTRAÎNEMENT

Les participants se mettent en action dans des séquences de formats multiples (mises en situation, théâtre forum, débats improvisés) et s'exercent à la négociation, l'écoute, l'éloquence...

PROJET INDIVIDUEL

Au travers d'un travail tutoré par deux professionnels de la démarche *design thinking*, les nouveaux acquis et l'expérience formative sont capitalisés par une mise en application directe et co-construite avec l'ensemble du groupe.



LE TEMPS DES PÉPITES

Chaque module se clôture par un temps consacré à **refaire le voyage** du temps passé ensemble et à se remémorer les moments qui ont marqué, notamment les « pépites ». Ce sera l'occasion pour les participants de se fixer des objectifs pour l'intersession et de les exprimer sous forme d'engagement. Une valorisation illustrée est envisagée pour ne rien perdre de ces retours sur le module, soit par un membre du groupe, soit par un facilitateur graphique.

DES TEMPS FORTS HORS LES MURS

LA VIE DE TERRAIN

Prévu vers la fin du cycle, une immersion de cinq jours sera organisée sur un territoire. Cette expérience collective vise, à la fois, à découvrir *in situ* des exemples inspirants et à rencontrer un large horizon de parties prenantes. Elle donnera lieu à des **confrontations avec des réalités de terrain, incluant un volet recherche exploratoire**. Ce temps constituera une opportunité pour les participants d'apprécier l'évolution de leur propre expertise, renforcée par les acquis du cycle.

Cette immersion permettra également de bénéficier de sources d'inspiration pour :

- s'approprier des savoir-faire par l'exemple,

- identifier les clés d'une construction et d'un partage autour d'un projet commun de territoire.

Le côté immersif a une place primordiale dans le processus d'apprentissage. Il permet de mettre en pratique le mode de travail collaboratif entre collègues et d'en saisir les atouts en termes de qualité et d'efficacité.

TRANSITION ET RECHERCHE

Dans le but de gagner encore en ouverture d'esprit et en audace, le groupe apprenant aura l'occasion de **découvrir un lieu emblématique**, le Campus de la Transition sur le domaine de Forges, près de Montereau (Seine-et-Marne). Il s'agit d'un haut lieu d'enseignement, de recherche et d'expérimentation créé en 2018 par un collectif d'enseignants-chercheurs, d'entrepreneurs et d'étudiants. C'est aussi **un espace où se vivent les transitions**, une véritable fenêtre vers le réel et les possibles.

Les participants y découvriront différentes approches scientifiques, ainsi que les résultats de recherche pouvant soutenir l'action publique. Un temps passé dans un éco-lieu qui relie une approche hautement intellectuelle à la pratique de sobriété permet d'entrevoir une approche pédagogique facilitant l'adhésion de ses équipes, des élus, des partenaires des territoires à des projets de transition.

ARCHITECTURE DU CYCLE SUPÉRIEUR DE LA TRANSITION



L'ITINÉRAIRE

A l'instar d'un voyage apprenant, la promotion 2021/2022 cheminera ensemble de **novembre 2021 à juin 2022** au travers de **7 modules** :

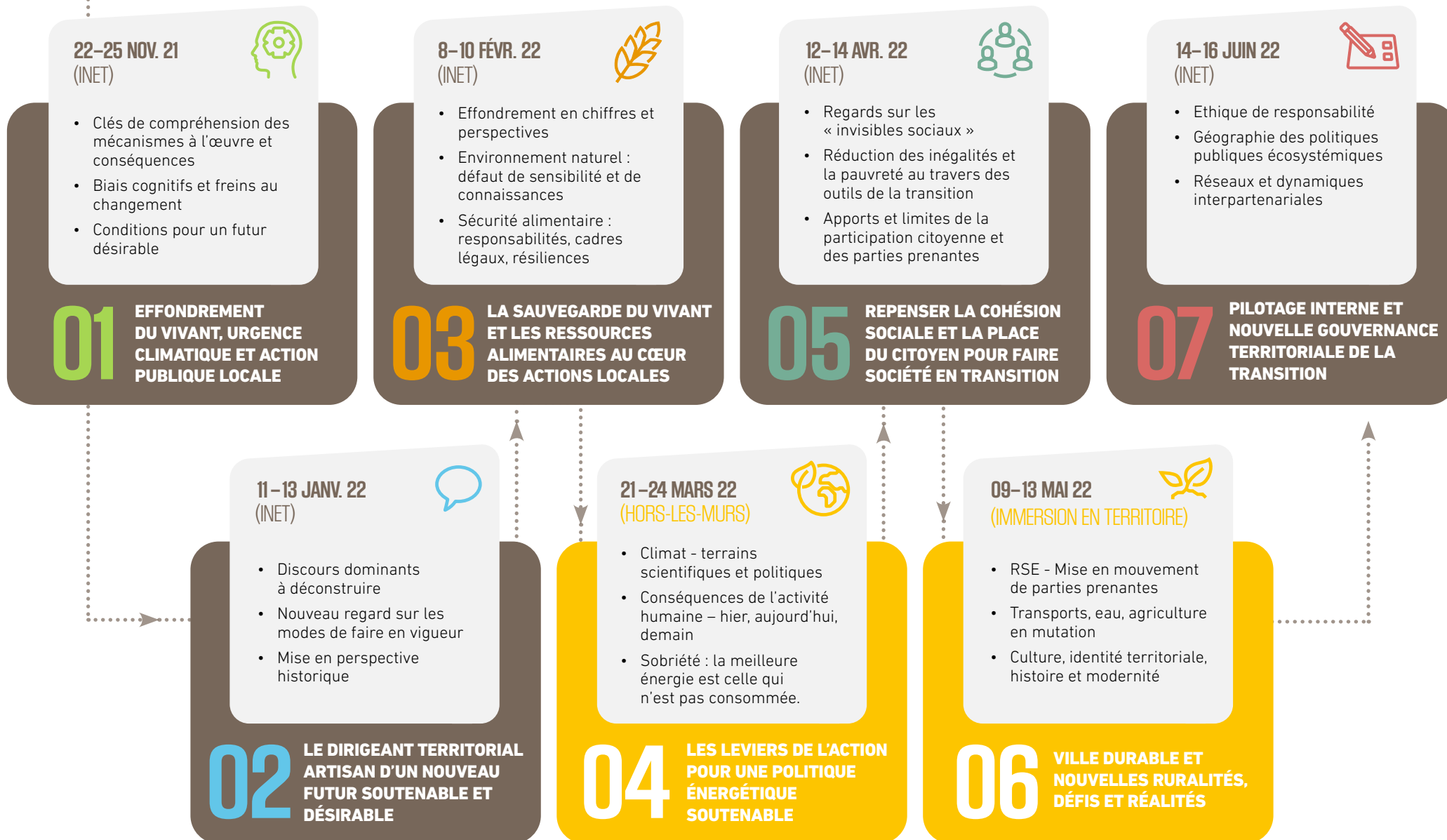
4 modules de 3 jours organisés du mardi au jeudi

2 modules de 3,5 jours organisés du lundi fin d'après-midi au jeudi

1 module de 5 jours organisé du lundi au vendredi

Un retour de promotion sera organisé à six mois, pour permettre aux participants - avec quelques mois de recul et de nouvelles pratiques professionnelles - de se retrouver, de mettre en commun leurs témoignages et d'analyser les effets produits par leur formation.

LES ÉTAPES THÉMATIQUES



POUR FAIRE PARTIE DU VOYAGE

Les participants du cycle supérieur de la transition seront sélectionnés sur **présentation d'un dossier de candidature incluant un projet en lien avec la transition**. Les candidats présélectionnés se présenteront à des **entretiens avec un jury**, à l'issue desquels le groupe définitif sera constitué.

Les dossiers de candidature sont à envoyer par courrier à l'INET et par mail à l'adresse suivante : cst.inet@cnfpt.fr

Retrouvez le dossier de candidature et toutes les informations sur le cycle sur [le site de l'INET](#).



ÉCHÉANCIER

- Date butoir de dépôt des dossiers : **5 septembre 2021 (inclus)**
- Entretiens de sélection des candidats : **semaine du 27 septembre 2021**

ÉQUIPE DE CONCEPTION

INET

Guillaume BAUCHET,
Responsable service formation – conception et lien institutionnel et avec la direction

Aïda GHARRECH

Assistante formation – logistique et administratif

Ute TSCHPE

Conseillère formation – ingénierie pédagogique

Magalie WEISTROFFER

Directrice adjointe formation – conception et lien institutionnel et avec la direction

ADT-INET

Véronique BALBO-BONNEVAL
Vice-présidente ADT-INET, DGS CY Université (Cergy Paris) – conception et animation

Bruno PAULMIER

Président ADT-INET, DGS Ville de Niort – conception et animation

CONTACTS

Ute TSCHPE

ute.tschepe@cnfpt.fr

03 88 15 56 36

Aïda GHARRECH

aida.gharrech@cnfpt.fr

03 88 15 53 72