



# INET

## ACCUEILLIR UN OU UNE ÉLÈVE EN STAGE 2022-2023

**UN STAGE À PROPOSER ?  
UNE MISSION À RÉALISER ?**



Élève en formation  
à l'INET

QUAND LES TALENTS  
GRANDISSENT,  
LES COLLECTIVITÉS  
PROGRESSENT

# EN QUOI CONSISTE LA FORMATION INITIALE À L'INET ?

L'INET assure la formation initiale des lauréats des concours d'administrateur territorial, de conservateur territorial de bibliothèques, de conservateur territorial du patrimoine et d'ingénieur en chef territorial. Les élèves de l'INET suivent une formation professionnalisante de 12 à 18 mois, alternant apports théoriques et stages pratiques, essentiellement en collectivités.

Elèves en formation à l'INET



## UN DOUBLE OBJECTIF

**Préparer les élèves à leurs futures fonctions de cadre de direction :**

- Contribuer à la conduite de l'action publique locale aux côtés des élus ;
- Piloter et conduire les transitions ;
- Animer et diriger des équipes ;

**Aider chaque élève à construire son projet professionnel, à se projeter dans une carrière et à trouver un premier emploi A+.**

## DES PRINCIPES COMMUNS À TOUS LES CADRES D'EMPLOIS

**Une formation professionnalisante, visant à renforcer l'employabilité des élèves :**

- **Alternance** entre les périodes de formation à l'INET et les mises en situations professionnelles en collectivités (stages, missions collectives...);
- **Acquisition progressive des compétences et responsabilités**, favorisant une réflexivité entre les apports théoriques et la réalité d'action sur le terrain ;
- **Accompagnement individualisé**, conseil et orientation pour la construction du projet professionnel.

**Une pédagogie active qui place l'élève au cœur de sa formation :**

- Approche pédagogique fondée sur l'**intelligence collective** : études de cas, jeux de rôles, travaux collaboratifs, visites apprenantes, co-conception de modules de formation ;
- Intervenants **experts du milieu territorial** : cadres supérieurs de collectivités, élus, consultants...;
- **Ouverture sur la société** : compréhension des grands enjeux et grandes mutations de société, des politiques partenariales...

**Une formation favorisant l'émergence d'une identité territoriale commune, tout en valorisant les spécificités métiers :**

- Croisement et interactions entre les **élèves issus des différents cadres d'emplois** : temps de scolarité partagés, modules de formation en commun, projets collectifs inter-filières ;
- **Développement des champs de compétences propres à chaque filière** : valorisation de l'identité métier, partenariats spécifiques à chaque filière, parcours communs avec des écoles partenaires (ENA, ENSSIB, INP, AgroParisTech...), ancrage dans un réseau professionnel, participation aux rencontres et congrès de la profession, etc.

# UNE FORMATION INITIALE FONDÉE SUR L'ACQUISITION DES COMPÉTENCES ATTENDUES D'UN CADRE DE DIRECTION TERRITORIAL

## 7 PARCOURS DE FORMATION



### Culture et expertise territoriale :

Gouvernance, relations aux élus, valeurs du service public, sens de l'action publique, organisation des collectivités territoriales, déontologie, dynamiques territoriales...



### Gestion des ressources :

Finances, ressources humaines, modes de gestion, systèmes d'information, maîtrise d'ouvrage publique...



### Politiques publiques :

Développement économique, emploi, insertion, cohésion sociale, culture, éducation, lecture publique, aménagement du territoire, urbanisme...



### Posture du cadre de direction :

Management, outillage méthodologique de gestion de projets, communication...



### Ouverture sur la société :

Valorisation de l'engagement associatif des élèves, participation à des colloques, réalisation d'études, stages d'ouverture...



### Accompagnement vers l'emploi :

Accompagnement individuel et collectif des élèves à la définition de leur projet professionnel



### Compétences scientifiques et techniques (pour les élèves conservateurs de bibliothèques) :

Développement de la spécificité et des compétences techniques liées au métier de conservateur de bibliothèques.

## 2 ITINÉRAIRES TRANSVERSAUX



### Numérique :

Compréhension des enjeux du numérique sur l'action publique locale : gestion des données, big data, e-management, relation aux citoyens, politique publique d'aménagement numérique du territoire...



### Europe :

Ouverture sur l'Europe : environnement institutionnel, action publique locale, approche comparée des politiques publiques européennes...

# QUELLES SONT LES PÉRIODES DE STAGES ?

Le modèle de formation de l'INET repose fortement sur des périodes de mises en situation professionnelle qui permettent aux élèves de monter progressivement en compétences et en responsabilités. Au cours de leur scolarité, ils effectuent 3 à 5 stages en collectivité.

## ACCUEILLIR UN OU UNE ÉLÈVE EN STAGE, UNE RESSOURCE POUR VOTRE COLLECTIVITÉ ET UN INVESTISSEMENT POUR L'AVENIR

Ces périodes d'immersion professionnelle sont une opportunité pour vous, collectivités, de **bénéficier d'un regard extérieur et rigoureux** sur une de vos problématiques actuelles.

Vous trouverez ci-dessous les **différentes possibilités pour accueillir un ou une élève de l'INET** au sein de votre équipe et lui confier une mission. N'hésitez pas à nous contacter pour plus d'informations.

ÉLÈVES ADMINISTRATEURS TERRITORIAUX	ÉLÈVES CONSERVATEURS TERRITORIAUX DE BIBLIOTHÈQUES	ÉLÈVES INGÉNIEURS EN CHEF TERRITORIAUX
<b>18 MOIS DE SCOLARITÉ</b> (1 <sup>er</sup> février 2022 - 31 juillet 2023)	<b>18 MOIS DE SCOLARITÉ</b> (1 <sup>er</sup> février 2022 - 31 juillet 2023)	<b>12 MOIS DE SCOLARITÉ</b> (1 <sup>er</sup> avril 2022 - 31 mars 2023)
<b>Stage d'observation</b> → 4 semaines (mars - avril 2022)	<b>Stage d'observation</b> → 3 semaines (mars - avril 2022)	<b>Stage d'observation</b> → 4 semaines (mai - juin 2022)
<b>Stage thématique</b> → 7 semaines (juin - juillet 2022)	<b>Stage thématique</b> → 7 semaines (juin - juillet 2022)	
<b>Projets collectifs - 10 semaines</b> (mi-octobre - mi-décembre 2022)	<b>Projets collectifs - 10 semaines</b> (mi-octobre - mi-décembre 2022)	<b>Projets collectifs - 10 semaines</b> (mi-octobre - mi-décembre 2022)
<b>Stage d'ouverture</b> → 4 semaines (février 2023)	<b>Stage d'ouverture</b> → 4 semaines (février 2023)	<b>Stage de perfectionnement</b> → 5 semaines (février - mars 2023)
<b>Stage de professionnalisation</b> → 10 semaines (mai - juillet 2023)	<b>Stage de professionnalisation</b> → 12 semaines (mai - juillet 2023)	

**À noter :** Les stages des élèves conservateurs territoriaux du patrimoine sont gérés par l'INP (Institut National du Patrimoine), dans le cadre du partenariat avec l'INET.

**CONTACT : INGRID VIBET**  
Conseillère formation  
en charge de la coordination des stages  
stages.inet@cnfpt.fr | Tél. : 03 88 15 53 69

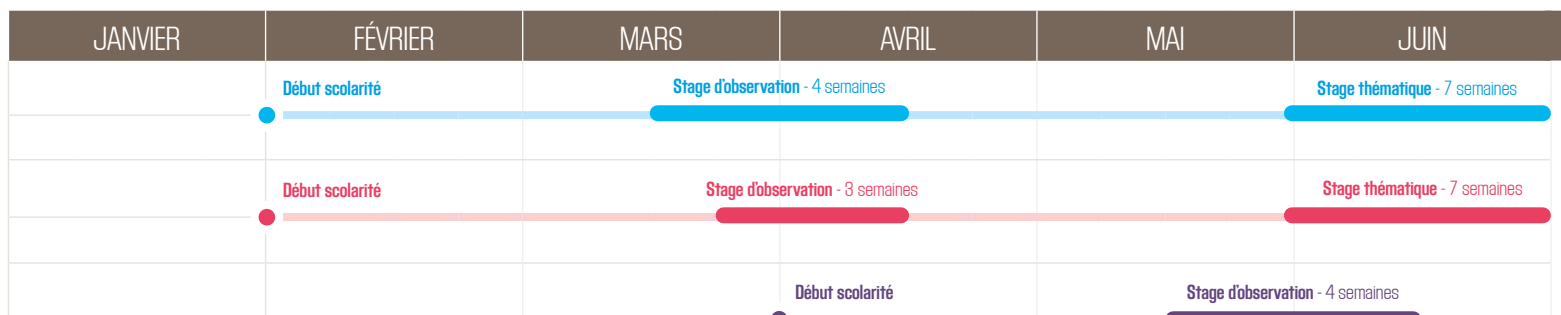
# LES OPPORTUNITÉS DE STAGES AU COURS DE LA SCOLARITÉ 2022-23

## ANNÉE 2022

ÉLÈVES ADMINISTRATEURS  
TERRITORIAUX

ÉLÈVES CONSERVATEURS  
TERRITORIAUX DE BIBLIOTHÈQUES

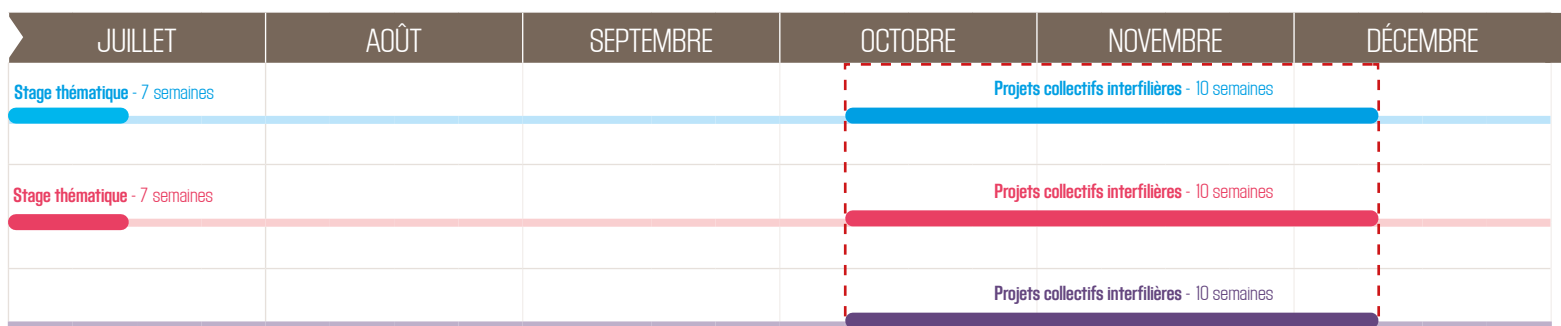
ÉLÈVES INGÉNIEURS EN CHEF  
TERRITORIAUX



ÉLÈVES ADMINISTRATEURS  
TERRITORIAUX

ÉLÈVES CONSERVATEURS  
TERRITORIAUX DE BIBLIOTHÈQUES

ÉLÈVES INGÉNIEURS EN CHEF  
TERRITORIAUX



## ANNÉE 2023

ÉLÈVES ADMINISTRATEURS  
TERRITORIAUX

ÉLÈVES CONSERVATEURS  
TERRITORIAUX DE BIBLIOTHÈQUES

ÉLÈVES INGÉNIEURS EN CHEF  
TERRITORIAUX



# STAGES D'OBSERVATION

Ce stage, en début de scolarité, vise à donner aux élèves un socle commun de connaissances sur les collectivités ou sur les établissements de lecture publique.



Élèves en formation à l'INET

CADRES D'EMPLOIS CONCERNÉS	ÉLÈVES ADMINISTRATEURS TERRITORIAUX	ÉLÈVES INGÉNIEURS EN CHEF TERRITORIAUX	ÉLÈVES CONSERVATEURS TERRITORIAUX DE BIBLIOTHÈQUES
OBJECTIFS DU STAGE	<p>Appréhender, au sein d'une direction générale, les enjeux spécifiques de la collectivité, son organisation générale, son fonctionnement à l'interne et en interaction avec son environnement institutionnel.</p> <p>Mieux connaître l'activité des services publics de proximité à la population : réponses apportées à l'utilisateur, personnel en place et compétences requises, organisation, liens avec les services centraux, management des équipes de proximité...</p>		<p>Appréhender, au sein de la direction d'une bibliothèque/médiathèque, les enjeux spécifiques de la lecture publique, l'environnement et l'organisation d'une collectivité territoriale et la place de l'établissement dans cet environnement.</p> <p>Mieux connaître les activités d'une bibliothèque/médiathèque : services, accueil aux publics, organisation des collections, management des équipes...</p>
DURÉE ET PÉRIODE	<p><b>4 semaines</b> &gt; du 14 mars au 8 avril 2022 Dépôt des offres jusqu'au 29 novembre 2021</p>	<p><b>4 semaines</b> &gt; du 16 mai au 10 juin 2022 Dépôt des offres jusqu'au 18 février 2022</p>	<p><b>3 semaines</b> &gt; du 28 ou 29 mars au 15 ou 16 avril 2022 Dépôt des offres jusqu'au 29 novembre 2021</p>
MODALITÉS	<p>L'élève est directement placé auprès du DGS et sous son autorité.</p> <p><b>Ce stage se déroule en deux temps :</b></p> <ul style="list-style-type: none"> <li>- <b>3 semaines de découverte au quotidien auprès du DGS.</b> Ce positionnement doit faciliter une approche stratégique des dossiers et du mode de pilotage de la collectivité. Il doit également permettre à l'élève d'appréhender concrètement les modes de relations entre les élus et l'administration.</li> <li>- <b>1 semaine sur le terrain dans un service de proximité</b> auprès d'un agent de catégorie C ou B, afin d'avoir une appréhension réelle des services rendus aux usagers.</li> </ul>		<p>L'élève est directement placé auprès du directeur d'établissement et sous son autorité.</p> <p><b>Ce stage se déroule en deux temps :</b></p> <ul style="list-style-type: none"> <li>- <b>2 semaines de découverte au quotidien auprès du directeur de l'établissement :</b> ce positionnement doit faciliter une approche globale, stratégique des dossiers et du mode de pilotage de l'établissement. Il doit également permettre à l'élève d'observer les relations avec la direction de la culture, la direction générale et les élus.</li> <li>- <b>1 semaine sur le terrain dans un service de proximité</b> auprès d'un agent de catégorie C ou B, afin d'avoir une appréhension réelle des services rendus et du management de terrain mais aussi des contacts avec des équipes opérationnelles.</li> </ul>

LE +

Participer à la formation des futurs cadres de direction des collectivités.

# STAGES THÉMATIQUES

Ce stage individuel donne aux élèves l'opportunité d'approfondir une thématique et d'effectuer un travail d'analyse pour une collectivité.



CADRES D'EMPLOIS CONCERNÉS	ÉLÈVES ADMINISTRATEURS TERRITORIAUX	ÉLÈVES CONSERVATEURS TERRITORIAUX DE BIBLIOTHÈQUES
OBJECTIFS DU STAGE	Réaliser une mission d'analyse d'une politique publique dans sa dimension partenariale ou d'une problématique liée au fonctionnement interne d'une collectivité.	Réaliser une mission d'analyse d'une politique publique territoriale culturelle, notamment de lecture publique, dans sa dimension partenariale.  Elle peut également porter sur une problématique liée au fonctionnement interne de l'établissement.
DURÉE ET PÉRIODE	<b>7 semaines</b> > du 30 mai au 13 juillet 2022 Dépôt des offres jusqu'au 28 janvier 2022	<b>7 semaines</b> > du 30 ou 31 mai au 13 juillet 2022 Dépôt des offres jusqu'au 28 janvier 2022
EXEMPLES DE MISSIONS	<ul style="list-style-type: none"> <li>- Diagnostic et évaluation de la politique de groupement d'achats.</li> <li>- Etude et propositions pour la mise en place d'une stratégie de valorisation patrimoniale pour les lycées.</li> <li>- Diagnostic et élaboration d'un plan de lutte contre l'absentéisme.</li> <li>- Réalisation d'une analyse de la satisfaction et des besoins des directions utilisatrices du pôle ressources.</li> <li>- Mission sur l'optimisation des recettes de la collectivité.</li> </ul>	<ul style="list-style-type: none"> <li>- Participation à la réflexion d'une nouvelle organisation pour la bibliothèque.</li> <li>- Evaluation des nouveaux horaires de la bibliothèque municipale.</li> <li>- Diagnostic des publics existants ou potentiels du territoire, s'intéressant aux populations éloignées du livre et de la lecture.</li> <li>- Réalisation d'une évaluation qualitative et quantitative de collections spécifiques.</li> </ul>

LE +

Bénéficier d'un regard distancié sur une problématique de territoire.

# PROJETS COLLECTIFS

Temps fort de la scolarité, les projets collectifs sont désormais effectués par des groupes d'élèves pluridisciplinaires, issus des filières administrative, culturelle et technique. Cette mission, qui mobilise 4 élèves sur 10 semaines, fait l'objet d'un rapport de restitution présenté à la collectivité.

Une participation forfaitaire de 4 000 € est demandée pour contribuer à la couverture des frais de réalisation des projets collectifs (accompagnement méthodologique des élèves, frais de déplacements, etc.).

Élèves en formation à l'INET



CADRES D'EMPLOIS CONCERNÉS	ÉLÈVES ADMINISTRATEURS TERRITORIAUX	ÉLÈVES INGÉNIEURS EN CHEF TERRITORIAUX	ÉLÈVES CONSERVATEURS TERRITORIAUX DE BIBLIOTHÈQUES
OBJECTIFS DU STAGE	<p>Réaliser une mission en mode projet à caractère stratégique et prospectif, en réponse à une commande portée par la direction générale d'une collectivité.</p> <p>L'équipe d'élèves établit un diagnostic, procède à une analyse et propose des solutions opérationnelles dans une posture d'aide à la décision auprès des élus. Les élèves éprouvent, en situation réelle, leur capacité à travailler en transversalité avec des professionnels d'autres filières, comme cela se pratique déjà au sein des équipes de direction des grandes collectivités territoriales.</p>		
DURÉE ET PÉRIODE	<p><b>10 semaines</b></p> <p>&gt; du 10 octobre au 9 décembre 2022</p> <p>Dépôt des offres jusqu'au 24 juin 2022</p>		
MODALITÉS	<p>Le projet collectif est un stage réalisé au sein d'une collectivité de plus de 40 000 habitants par une équipe composée d'élèves administrateurs, conservateurs de bibliothèques et ingénieurs en chef territoriaux.</p> <p>Il implique une intégration forte dans l'équipe de direction de la collectivité et des rencontres avec des élus.</p>		
EXEMPLES DE MISSIONS INTER-FILIÈRES	<ul style="list-style-type: none"> <li>- Prévenir puis agir sur l'usure professionnelle.</li> <li>- Mise en œuvre d'une nouvelle offre de service public dans le cadre de la construction d'une nouvelle bibliothèque d'intérêt communautaire.</li> <li>- Préfiguration du service public métropolitain de la donnée.</li> <li>- Construction d'une démarche pour l'aménagement d'espaces publics non-genrés.</li> </ul>		

LE +

Disposer d'approches croisées et complémentaires sur une mission à caractère stratégique et prospectif.  
Recevoir des solutions opérationnelles à une thématique donnée.



# STAGES D'OUVERTURE

En lien avec le projet professionnel de chaque élève, le stage d'ouverture leur permet d'enrichir leur expérience et de découvrir un nouvel environnement de travail.



Élèves en formation à l'INET

CADRES D'EMPLOIS CONCERNÉS	ÉLÈVES ADMINISTRATEURS TERRITORIAUX	ÉLÈVES CONSERVATEURS TERRITORIAUX DE BIBLIOTHÈQUES
OBJECTIFS DU STAGE	S'enrichir d'expériences complémentaires, s'ouvrir à d'autres structures, d'autres contextes...	Apporter une expérience professionnelle complémentaire : découverte d'une nouvelle structure, élargissement du champ d'activité de la fonction de conservateur territorial de bibliothèques...
DURÉE ET PÉRIODE	<b>4 semaines</b> > du 30 janvier au 24 février 2023	<b>4 semaines</b> > du 30 ou 31 janvier au 24 ou 25 février 2023
MODALITÉS	Les élèves identifient les structures qui leur permettent d'enrichir leurs compétences et de compléter leurs expériences (secteur privé, associations, services de l'État, collectivités européennes, établissements particuliers...).	
EXEMPLES DE STAGES	<p><b>Services de l'État</b> : Direction générale de la cohésion sociale, Préfectures, Ministère de l'Économie et des Finances, Universités, Directions Régionales des Affaires Culturelles...</p> <p><b>Entreprises publiques</b> : Caisse des Dépôts, Groupe La Poste, SNCF...</p> <p><b>Établissements culturels</b> : Château de Versailles, BNF, BPI...</p> <p><b>Secteur privé</b> : Arte, Vinci, Incubateur de start-ups, cabinets de conseil...</p> <p><b>Secteur associatif, collectivités européennes...</b></p>	

LE +

Bénéficier des compétences d'un futur cadre de direction territorial, tout en lui permettant de découvrir un nouvel environnement professionnel. Mieux appréhender le fonctionnement et les enjeux de la fonction publique territoriale.

# STAGES DE PERFECTION- NEMENT

Étape finale de la professionnalisation individuelle des élèves ingénieurs en chef territoriaux, ce stage intervient à la fin de leur scolarité de 12 mois à l'INET.



Élèves en formation à l'INET

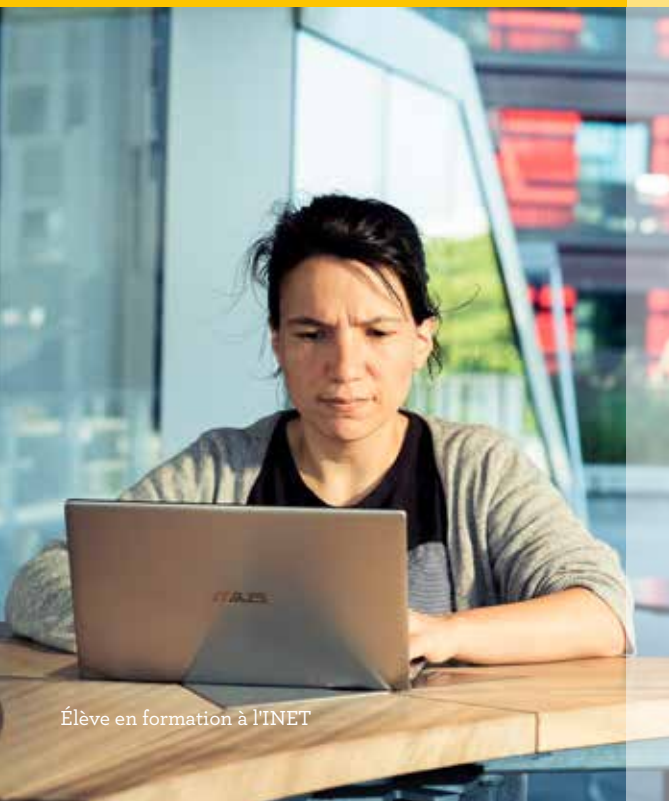
CADRES D'EMPLOIS CONCERNÉS	ÉLÈVES INGÉNIEURS EN CHEF TERRITORIAUX
OBJECTIFS DU STAGE	<p>Ce troisième stage doit permettre aux élèves de <b>réaliser une mission opérationnelle du niveau de responsabilité d'un ingénieur en chef en poste</b> et d'atteindre les objectifs suivants :</p> <ul style="list-style-type: none"><li>- acquérir des compétences dans un domaine nouveau et/ou renforcer une expertise,</li><li>- favoriser le développement de champs de compétences d'un ingénieur en chef.</li></ul> <p>Si le projet professionnel de l'élève le justifie, le stage peut être réalisé hors collectivité territoriale.</p>
DURÉE ET PÉRIODE	<p><b>5 semaines</b> &gt; du 20 février au 24 mars 2023</p>
MODALITÉS	<p>La ou les missions doivent servir le projet de l'élève. Il s'agit d'une mission de perfectionnement dans un domaine précis qui permet de renforcer la prise de poste.</p> <p>Il peut s'agir d'un stage de pré-prise de poste en cas de recrutement.</p>
EXEMPLES DE MISSIONS	<ul style="list-style-type: none"><li>- Appui à la mise en oeuvre opérationnelle du schéma des achats.</li><li>- Contribution à l'élaboration d'un plan de déplacement urbain.</li><li>- Définition d'une stratégie du numérique et de l'innovation pour une communauté d'agglomération.</li></ul>

LE +

Confier une mission d'expertise à un élève ingénieur en chef en fin de scolarité.

# STAGES DE PROFESSIONNALISATION

Ce stage, en fin de parcours, constitue l'une des principales étapes de professionnalisation pour les futurs administrateurs et conservateurs de bibliothèques territoriaux. L'élève réalise une mission stratégique et opérationnelle du niveau de responsabilité d'un cadre de direction en poste.



Élève en formation à l'INET

CADRES D'EMPLOIS CONCERNÉS	ÉLÈVES ADMINISTRATEURS TERRITORIAUX	ÉLÈVES CONSERVATEURS TERRITORIAUX DE BIBLIOTHÈQUES
OBJECTIFS DU STAGE	Réaliser une mission devant permettre d'acquérir ou de renforcer une expertise ou de nouveaux champs de compétences du niveau de responsabilité d'un administrateur territorial en activité.	Réaliser une mission devant permettre d'acquérir ou de renforcer une expertise ou de nouveaux champs de compétences du niveau de responsabilité d'un conservateur territorial de bibliothèques en activité.
DURÉE ET PÉRIODE	<b>10 semaines</b> > du 2 mai au 21 juillet 2023	<b>10 semaines</b> > du 2 ou 3 mai au 21 ou 22 juillet 2023
MODALITÉS	Il peut s'agir soit : - d'une <b>mission de pilotage de projet</b> en lien avec des acteurs impliqués au sein de la collectivité et des partenaires, - d'un <b>renfort managérial</b> , à condition qu'il soit tutoré, - d'un <b>stage de pré-prise de poste</b> , en cas de recrutement.  Dans tous les cas, ce stage doit être un temps de rencontre avec les élus, la direction générale et les partenaires de la collectivité.	Il peut s'agir soit : - d'une <b>mission de pilotage de projet</b> en lien avec des acteurs impliqués au sein de l'établissement, - d'un <b>renfort managérial</b> , à condition qu'il soit tutoré, - d'un <b>stage de pré-prise de poste</b> , en cas de recrutement.
EXEMPLES DE MISSIONS	- Accompagnement à l'élaboration du projet de l'administration. - Développement d'une stratégie RH dans les domaines de l'accompagnement des seniors et du suivi du climat social. - Élaboration du schéma de mutualisation des services. - Refonte des politiques jeunesse.	- Retisser le lien avec les usagers, densifier les échanges pour améliorer l'accueil des publics, accompagner les professionnels vers ce changement de positionnement. - Accompagnement à la réhabilitation de la médiathèque : élaboration du nouveau projet de service dans un contexte d'extension de l'équipement. - Etat des lieux de l'action sociale sur le réseau des bibliothèques et proposition de pistes de réorganisation de la mission sociale existante.

LE +

Accueillir un élève en fin de scolarité, dans une optique de recrutement ou dans le cadre d'une mission stratégique.

**CONTACT :**

**INGRID VIBET**

Conseillère formation en charge de la coordination des stages  
stages.inet@cnfpt.fr | 06 10 53 03 78

[inet.cnfpt.fr](http://inet.cnfpt.fr)



QUAND LES TALENTS  
GRANDISSENT,  
LES COLLECTIVITÉS  
PROGRESSENT