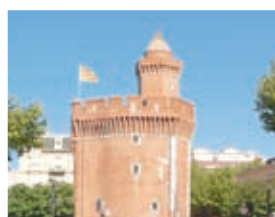




ÉLÈVES ADMINISTRATEURS TERRITORIAUX PROMOTION CERVANTES



# COLLECTIVITÉS RECRUTEZ-NOUS !

AU 1<sup>ER</sup> MARS 2007

**CNFPPT**



*Voilà déjà un an que la promotion Cervantès a intégré l'INET. Ces élèves entament ainsi leur dernière partie de leur formation avec en perspective : leur embauche. Pour ce faire, les opportunités d'apprentissages et d'expériences ont permis, non seulement de se mesurer avec l'ensemble des missions qui peuvent être les leurs dans les prochains mois, mais également de développer leurs capacités à manager des équipes.*

*Le présent ouvrage est beaucoup plus qu'un simple recueil des Cv de ces élèves ; il est le reflet synthétique des parcours de formation des élèves administrateurs enrichis de multiples expériences et témoigne des compétences individuelles développées au cours de la formation ainsi que des intérêts manifestes pour certaines fonctions.*

*Il doit être pour vous un outil à part entière facilitant le recrutement de vos futurs collaborateurs certes dans l'immédiat mais aussi pour les prochaines années.*

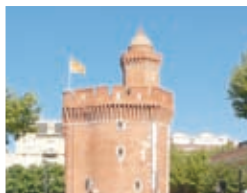
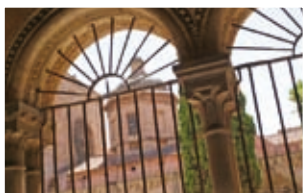
*Le directeur de l'institut,  
DGA du CNFPT,  
Gilles DA COSTA*

*13<sup>ème</sup> promotion d'élèves administrateurs, la promotion 2005-2007 des élèves administrateurs prend pour nom Cervantès.*

L'audace et l'affirmation de l'idéal dans l'action nous ont d'abord rassemblés. Sous la plume de Cervantès se déploie l'univers de fantaisie du Quichotte, où la réalité se transforme, où les rêves prennent chair.

Entre idéal et réalité, l'œuvre de Cervantès est ainsi traversée d'une tension entre le possible et l'impossible à laquelle l'action publique est souvent confrontée. Par son évocation du passage difficile à un monde nouveau, Don Quichotte est aussi, 400 ans après sa première publication, profondément moderne. Au-delà du thème, la distance critique dont fait preuve Cervantès est nouvelle dans l'histoire de la littérature. Son humour nous a semblé salulaire.

Ancré dans un territoire, la Castille, l'ouvrage témoigne aussi de l'humanisme de son auteur. Sa connaissance de l'être humain et son attachement à ses personnages nous invitent à approfondir notre compréhension de l'autre. Notre choix rend ainsi hommage aux valeurs portées par Cervantès ; il salue également une personnalité européenne, témoignant de notre volonté d'ouverture et de dialogue.



Les élèves administrateurs de la promotion Cervantès terminent bientôt leur cursus à l'Institut national des études territoriales (INET). Riches de 18 mois de formation, mais aussi de leurs expériences antérieures, ils se préparent à être accueillis au sein de vos collectivités à partir du 1<sup>er</sup> mars 2007.

## **Vous avez des propositions d'emplois pour le cadre d'emplois d'administrateur ?**

Alors, ce guide vous est spécialement destiné. Il facilitera votre recherche de candidat(e)s et ainsi vous permettra de repérer le meilleur profil professionnel répondant à vos attentes.

En introduction, vous est présenté le contenu de notre formation à l'INET : la pédagogie, les stages et missions professionnelles proposées lors de ces 18 mois et surtout la nature des métiers qui peuvent nous être proposés. Avec enfin à titre de renseignement, un rappel sous forme de graphiques des postes occupés par la promotion précédente.

Ensuite, les parcours professionnels des 56 membres de la promotion vous sont présentés. Le mouton à 5 pattes existe ; vous le trouverez forcément au fil de ces pages !

Et n'oubliez pas que tous nos CV détaillés sont également disponibles et actualisés régulièrement sur le site internet de l'INET - [www.inet.cnfpt.fr](http://www.inet.cnfpt.fr).

Bonne lecture et bon recrutement !

*Le groupe emploi de la promotion.*

D'une durée de 18 mois, le dispositif de formation est fondé sur l'individualisation des parcours compte tenu de l'expérience, des intérêts et des objectifs professionnels de chaque élève. Un parcours individuel de formation est ainsi élaboré. Il fait l'objet d'un accompagnement et de préconisations régulières de la part de l'équipe pédagogique et d'un conseil d'évaluation, composé d'universitaires ainsi que de cadres de direction de collectivités.

Les sessions de formation théorique et les mises en situation professionnelle alternent tout au long de la scolarité. Les futurs administrateurs élargissent ainsi leurs champs de compétences dans les domaines de la gestion des ressources (humaines, financières, logistiques, informationnelles), de management stratégique, de l'organisation et des politiques publiques.

## LES CONTENUS PÉDAGOGIQUES

Les élèves administrateurs participent à des formations obligatoires et optionnelles selon les trois axes pédagogiques de l'institut :

- **axe organisationnel** : les cycles de «finances publiques locales», «management des ressources humaines», «gestion du service public», «technologies de l'information et du management»,
- **axe stratégique** : les modules «mutation des territoires», «le service public dans le contexte de la construction européenne», «évaluation des politiques publiques»,
- **axe relationnel** : les modules «communiquer», «négociateur», «management des situations de crise et de conflits».

## LES STAGES ET MISSIONS POUR DES COLLECTIVITÉS

### > Le stage d'observation

D'une durée de 5 semaines, ce stage permet à l'élève de situer la place du cadre de direction dans l'organisation d'une collectivité, de mieux appréhender son rôle dans le système de décision, sa contribution aux services rendus et les compétences qu'exige l'exercice de ses fonctions. A travers ce stage, l'élève esquisse son projet individuel de formation.

### > Le projet collectif

D'une durée de 8 à 12 semaines, le projet collectif est une étape importante dans le parcours de formation des élèves administrateurs. En situation professionnelle et en groupe opérationnel de 3 à 5 personnes, les élèves réalisent un travail à dimension prospective (étude de faisabilité, évaluation...) en réponse à une commande formulée par une collectivité, dans le cadre d'un cahier des charges et d'un budget prévisionnel négociés.

Ce projet doit permettre aux élèves administrateurs de mener des activités professionnelles d'administrateur territorial, depuis l'analyse jusqu'à la phase d'aide à la décision des élus, en mobilisant les capacités, compétences et ressources d'un cadre de direction en collectivité territoriale.

Concrètement, les élèves réalisent un «produit» (étude, outil, enquête, dossier, documentaire...), intéressant le service public local. Il s'agit d'une contribution constructive, concrète et pas seulement descriptive ou théorique, sur un sujet comportant pour la collectivité des enjeux en terme d'action et de décision. L'étude est conduite sous l'autorité du DGS ou du DGA désigné et donne lieu à restitution auprès de l'équipe de direction.

### > Des stages thématiques

Ces stages doivent permettre d'identifier les objectifs, les pratiques et les réalisations de différents acteurs du service public local, publics ou privés.

### > Le stage de professionnalisation

D'une durée de 10 à 12 semaines, ce stage porte sur la conduite d'une mission précise exercée sous l'autorité d'un DGS ou d'un DGA. Il vise à développer la capacité de l'élève à conduire en toute responsabilité un projet au sein d'une équipe de direction. Pour la collectivité, ce stage constitue une opportunité de bénéficier d'une réflexion de qualité pour réaliser un diagnostic ou être force de proposition.

## APRÈS L'INET, QUELS MÉTIERS POUR LES ADMINISTRATEURS TERRITORIAUX ?

### 18 mois pour devenir cadre de direction d'une collectivité et....

#### > Animer et diriger des services

- Garantir la qualité du service rendu par les collectivités aux habitants, dans tous les domaines de la vie sociale
- Impulser la modernisation des services à travers le développement de nouveaux outils de gestion et de management : ressources humaines, gestion financière, technologies modernes
- Construire l'avenir des territoires en conduisant les projets d'aménagement et d'équipement qui conditionnent leur développement

#### > Conduire l'action politique locale

- Participer à l'élaboration des politiques publiques locales en assumant, sous la responsabilité des élus, le rôle attendu du cadre territorial en matière d'aide à la décision : diagnostic, évaluation, sécurisation juridique et financière des projets
- S'impliquer dans la transformation du paysage institutionnel et territorial qu'entraîne la décentralisation et l'intercommunalité
- S'ouvrir aux relations et échanges qu'implique la multiplication des situations de partenariat avec les services de l'Etat, les organismes sociaux, les acteurs de la société civile
- S'enrichir des contacts avec les citoyens dans le cadre des démarches de concertation et démocratie de proximité

De façon plus concrète, appelés à exercer leurs fonctions dans les collectivités locales importantes (villes et établissements publics de coopération intercommunale de plus de 80.000 habitants (40.000 s'ils exercent la fonction de directeur général des services), centres communaux d'action sociale, départements, régions, OPHLM à partir de 10.000 logements, Centre national de la fonction publique territoriale, centres de gestion de la fonction publique territoriale), les administrateurs territoriaux constituent le vivier des cadres supérieurs de la fonction publique territoriale.

Principaux collaborateurs des élus, ils préparent et mettent en œuvre leurs décisions au bénéfice du développement des territoires et au service des citoyens. Ils exercent ces missions à des niveaux variés en fonction de leurs centres d'intérêt, de leur expérience.

Le champ est donc large pour celles et ceux qui s'engagent dans cette voie : les administrateurs territoriaux sont avant tout des personnels capables d'initiatives et de responsabilités dans tous les domaines.

### A ce titre, ils sont investis de responsabilités différentes :

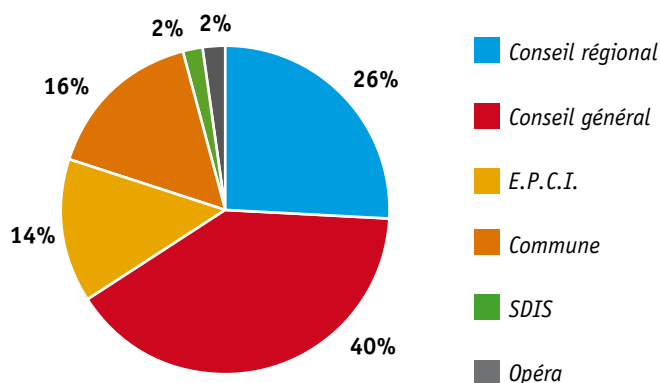
- directeur général des services,
- directeur général adjoint supervisant un groupe de directions,
- directeur d'une direction opérationnelle : direction de la formation professionnelle dans une région, directeur de la solidarité dans un conseil général, directeur du développement économique dans une communauté d'agglomération, directeur des affaires culturelles,
- directeur d'une direction fonctionnelle : direction des finances, direction des ressources humaines, direction de l'informatique, directeur des moyens généraux,
- sous-directeur - chef de service : directeur délégué aux personnes âgées, sous-directeur chargé de la politique de la ville, contrôleur de gestion,
- chargé de mission auprès d'une direction générale, d'une direction des finances, en charge par exemple de la diffusion des nouvelles technologies...

### Un exemple :

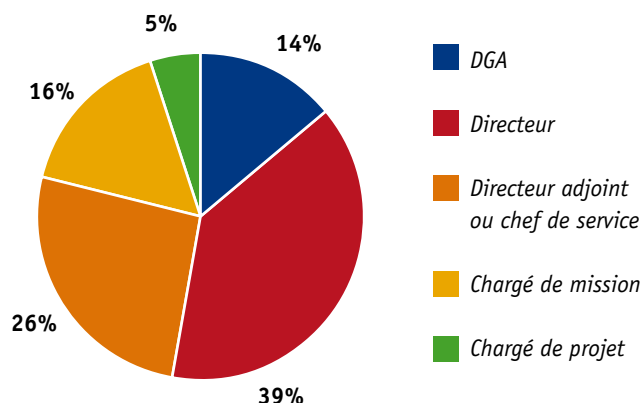
les postes occupés par les administrateurs de la promotion Vercors à leur sortie de l'INET.

Près de 40% sont recrutés sur des postes de directeurs.

Répartition des postes par types de collectivités  
(sur la base de 43 réponses)



Répartition des postes par types de fonctions  
(sur la base de 43 réponses)





# PRÉSENTATION DES **PARCOURS PROFESSIONNELS** DES ÉLÈVES DE LA PROMOTION **CERVANTÈS**

(PAR ORDRE ALPHABÉTIQUE)





**Sophie ADRIEN**

• Née le 16 janvier 1963

**PARCOURS INET (concours interne)**

Stage de professionnalisation	<b>Conseil général du 93</b> - Direction Personnes âgées/Personnes handicapées : conception et mise en place d'outils de pilotage et de suivi des prestations
Projet collectif	Intercommunalité ( <b>Arrondissement de Saintes</b> ) : étude sur les compétences et les périmètres en vue d'une optimisation et en collaboration avec la Sous-Préfecture
Stages thématiques	<p><b>Mairie de Paris - Politique de la ville et de l'intégration</b> : recensement et diffusion de l'information relative aux langues étrangères</p> <p><b>Préfecture de Paris-Direction de la Sécurité du public</b> : réflexion sur la mise en place de pôles de compétences</p> <p><b>Conseil général du 93 - Direction des affaires financières</b> : études des relations avec les banques et structure de la dette</p> <p><b>SEM départementale (SOEDAT)</b> : bilan des dossiers de concession d'aménagement et de contrat de mandat</p> <p><b>Direction juridique de la SNCF</b> : négociation des conventions relatives aux TER</p> <p><b>Chambre régionale des comptes d'Ile de France</b> : observation</p>

**EXPERIENCES PROFESSIONNELLES**

11/2003 à 07/2005	<p><b>Conseil général de la Seine-St Denis</b> - Direction de la prévention et de l'action sociale</p> <p><b>Attachée de direction chargée des dossiers transversaux :</b></p> <ul style="list-style-type: none"> <li>- transfert du RMI et des fonds sociaux</li> <li>- commande publique : appel à projet ,marché des chèques d'accompagnement personnalisé</li> <li>- budget et finance : préparation budgétaire, audit financier des associations avec la DABF</li> </ul>
08/2001 à 09/2002	<p><b>Conseil général de la Seine-St-Denis</b> - Direction de la prévention et de l'action sociale</p> <p><b>Attachée chargée de l'analyse de gestion</b> (indicateurs, politique de la ville et associations, Forum Santé du CG)</p>
07/1998 à 07/2001	<p><b>Directrice administrative d'un centre municipal de santé (93)</b></p> <p>Gestion administrative et budgétaire du centre (50 agents)</p> <p>Mise en place de procédure qualité (accueil-sécurité-matériels)</p>
07/1994 à 06/1998	<p><b>Cadre de santé - Structure d'hospitalisation à domicile (Paris et Ile de France)</b></p> <p>Coordination de 4 secteurs de soins - 25 agents et 300 patients</p> <p>Coordination inter-institutionnelle</p>
1981-1993	Aide soignante puis infirmière

**ETUDES SUPERIEURES**

03/2005	Lauréate du concours interne d'administrateur territorial
10/2002 10/2003	Cycle préparatoire (1ère catégorie) au concours interne de l'ENA (IGPDE)
06/2001	Lauréate du concours d'attaché territorial
06/1994	<ul style="list-style-type: none"> <li>- Diplôme de cadre de santé (option santé publique)</li> <li>- Licence en Sciences sanitaires et sociales (Faculté de Nancy)</li> </ul>
06/1984	Diplôme d'Etat d'infirmière

**PROJET PROFESSIONNEL**

Domaines d'activité	Fonctions transversales (essentiellement finances, juridique) et opérationnelles (préférence pour sanitaire et social)
Zone géographique	Ile-de-France



**Juliette AMAR**

### PARCOURS INET (concours externe)

Stage de professionnalisation	Conseil général de l'Essonne, Direction générale adjointe aux Solidarités, <b>plateformes de services à la personne</b> , Etude de faisabilité et préconisations
Projets collectifs	<b>Conduite d'un projet de création d'une Maison de l'emploi</b> sur quatre intercommunalités du Nord Ouest de la Seine et Marne (SAN du Val Maubuée) Diagnostic des territoires, animation de groupes de travail, propositions d'actions aux élus, élaboration des offres de services des partenaires de l'emploi, de la formation, de l'insertion et du développement économique <b>Diagnostic et propositions d'outils pour la capitalisation de l'expérience professionnelle et la transmission des savoirs</b> au Conseil général de l'Hérault Conduite d'entretiens, animation de groupes de travail, analyse comparative et synthèse des bonnes pratiques, préconisations pour l'élaboration d'un dispositif de transmission
Stages thématiques	<b>Contribution à la rédaction du Schéma Régional d'Aménagement et de Développement Durable du Territoire</b> du Conseil régional Aquitaine (Délégation Plan, Prospective, Evaluation) <b>Audit organisationnel de la Direction de la Gestion Financière</b> du Conseil régional Nord - Pas-de-Calais <b>Conception d'une méthodologie pour l'élaboration d'un schéma de la fonction «personnel»</b> au Conseil général de Seine-Saint-Denis (Service d'Analyse de Gestion) <b>Analyse comparative des modalités de gestion des assistants familiaux</b> par les huit départements franciliens, Conseil général de l'Essonne (Direction générale adjointe aux Solidarités)
Stage d'immersion	<b>Ville de Créteil</b> , Direction générale des services : analyse des modes de fonctionnement de la collectivité et contribution à l'évaluation de dispositifs d'action sociale
Diagnostic de territoire	Diagnostic de la situation du logement dans l'aire urbaine toulousaine

### EXPERIENCES PROFESSIONNELLES

Oct. 2003 – janv. 2004	<b>Tribunal administratif de Melun</b> : aide juridique sur divers contentieux (marchés publics, urbanisme, fonction publique, domaine public) auprès de deux présidents de chambres
Sept. 2003 – oct. 2003	<b>Tribunal de Grande Instance de Créteil</b> : aide juridique au parquet des mineurs

### ETUDES SUPERIEURES

2005	<b>Master 1 de droit public</b> , Paris 11 (Mention Bien)
2004	<b>Diplôme de l'IEP de Paris</b> (spécialité Administration publique, diplôme bilingue espagnol, mention Cum Laude, année d'échange à Washington DC)

### PROJET PROFESSIONNEL

Domaines d'activité	<b>Secteurs opérationnels</b> : préférence pour le social <b>Secteurs fonctionnels</b> : ressources humaines, organisation, audit, contrôle de gestion et évaluation
Zone géographique	Ile-de-France



**Diane ANGERMÜLLER**

**PARCOURS INET (concours externe)**

Stage de professionnalisation	<b>Conseil général des Hauts-de-Seine</b> : Fondements juridiques et fonctionnement du Fonds de Solidarité pour le Logement
Projet collectif	<b>Communauté d'agglomération du Grand Toulouse</b> : Pilotage par la performance intégré au processus budgétaire
Stages thématiques	<b>Conseil régional de Rhône-Alpes</b> : Affaires internationales <b>Conseil régional d'Alsace</b> : Gestion des Fonds structurels <b>Conseil général de Seine-Saint-Denis</b> , Direction de la Prévention et de l'Action sociale : définition de nouvelles priorités pour le service RMI <b>Chambre régionale des comptes d'Alsace</b> : Examen d'un cas de contrôle de gestion <b>Communauté d'agglomération de Plaine-Commune</b> , Direction générale adjointe des Finances et de l'Administration + Cabinet : préparation des interventions du Président de la CA lors des conférences communales <b>Ville de Lyon</b> : Contrôle de la chaîne budgétaire et comptable <b>Ville de Saint-Denis</b> : Réorganisation des compétences respectives de la Direction de l'Action sociale et du CCAS
Stage d'immersion	<b>Communauté d'agglomération du Haut Val-de-Marne</b> : Stage d'observation auprès du Directeur Général des Services

**EXPERIENCES PROFESSIONNELLES**

2005	Assistante de recherche à l' <b>Institut français des relations internationales</b> : participation à l'étude «Les militaires français issus de l'immigration», 2005
2002	Chargée de mission au <b>Haut Conseil de la Coopération Internationale, Ministère des Affaires Etrangères</b> : Réalisation d'une étude (projet d'avis au Premier Ministre) : British Council et Goethe Institut : deux modèles pour une coopération culturelle internationale ? Organisation de la Conférence Nationale de la Coopération Internationale (Sèvres, 16 - 18 septembre 2002) et distribution de l'étude réalisée
2000	Stagiaire au <b>Tribunal de Première Instance des Communautés Européennes</b> : Auprès du juge Pirrung (Affaire n°T-87/00, Bank für Arbeit und Wirtschaft/OHMI, en langue de procédure allemande; Rédaction du Rapport d'Audience et du Rapport Préalable en langue française)

**ETUDES SUPERIEURES**

1997 - 2001	Maîtrise en droits français et allemand, Universités de Paris 1 et de Cologne
2001 - 2003	Diplôme de l'Institut d'Etudes Politiques de Paris, mention cum laude
2003 - 2004	Préparation des concours administratifs, Institut d'Etudes Politiques de Paris

**PROJET PROFESSIONNEL**

Domaines d'activité	A terme, services opérationnels (domaine social, de préférence ; affaires européennes et internationales ; affaires juridiques ; politique de la ville)
Zone géographique	France entière (préférence pour la région parisienne)



**Judith ASCHER**

**PARCOURS INET (concours externe)**

Stage de professionnalisation	<b>Conseil général du Val-de-Marne</b> : Direction des Affaires Sociales Départementales : Démarche qualité pour l'accueil en circonscription, et élaboration d'indicateurs de suivi et d'évaluation de l'activité
Projets collectifs	<b>Conseil régional Provence-Alpes-Côte-d'Azur</b> : élaboration d'indicateurs de mesure d'activité <b>Ville de Besançon</b> : évaluation de la politique de gestion des ressources humaines et réflexion sur la réorganisation de la DRH
Stages thématiques	<b>En collectivités territoriales</b> : Communauté d'agglomération Grenoble Alpes Métropole : évaluation du dispositif Emploi Grands Chantiers (Commande publique/insertion). Conseil régional Rhône-Alpes : évaluation de la procédure de garanties d'emprunt applicable aux lycées privés. Ville de Saint-Denis : évaluation des procédures de subventions aux associations. Conseil général d'Ille-et-Vilaine : contrôle de gestion. <b>Autres stages</b> : Chambre régionale des comptes des Pays-de Loire : observation. Cabinet Klopfer : observation.
Stage d'immersion	<b>Communauté d'agglomération du Haut Val-de-Marne</b> : Stage d'observation auprès du Directeur Général des Services

**EXPERIENCES PROFESSIONNELLES**

Juin-Août 2005	<b>Etude d'attractivité économique</b> (Communauté d'agglomération du Haut-Val-de-Marne)
Avril-Mai 2005	<b>Etude sur les besoins de formation des agents des CCAS</b> (dans le cadre d'une convention CNFPT-UNCCAS)
Sept. 2002-juin 2003	<b>Management du changement/Coordination de projet</b> (projet informatique de mise en œuvre du progiciel de gestion intégrée SAP; Danone France)
Sept. 2003-janvier 2004	<b>Journalisme</b> (La Revue Parlementaire, pages Economie et Europe)
Juin - Décembre 2001	Rédaction d'un rapport de conjoncture socio-économique pour le Conseil économique et social <b>(en tant qu'assistante de M. Salustro, président du Conseil de surveillance de Salustro-Reydel et membre du Conseil économique et social, Stage)</b>
Août 2000	Audit interne de la mise en œuvre des 35 heures dans les filiales du groupe Pathé ( <b>stage</b> )

**ETUDES SUPERIEURES**

2002	Diplôme bilingue (franco-allemand) de <b>Sciences-Po PARIS, double majeure «Métiers de l'entreprise» et «Métiers de l'Europe»</b>
2002	<b>Maîtrise bi-disciplinaire d'économie et de sociologie</b> sur le thème de l'expertise indépendante et de la modernisation de l'économie sociale et solidaire (Université Paris X ; mention bien)



**Stéphane AUZILLEAU**

**PARCOURS INET (concours interne)**

Stage de professionnalisation	<b>Région Aquitaine, Délégation Plan - Prospective - Evaluation</b> Elaboration du contrat de projets Etat-Région 2007-2013 (formalisation des projets, définition d'indicateurs de suivi et d'évaluation).
Projets collectifs	<b>Ville de Bordeaux, DGA Finances et Gestion</b> Adaptation de la LOLF à la Ville de Bordeaux : diagnostic et conditions de réussite, élaboration de scénarii de mise en œuvre.  <b>Ville de Poitiers, DGA Animation et Vie Sociale (chef de projet)</b> Diagnostic et propositions d'évolution du positionnement et du fonctionnement de la Direction des Affaires Culturelles ;  <b>Etude juridique des modes de gestion du restaurant du futur Théâtre Auditorium.</b>
Stage thématique	<b>Opéra National de Bordeaux : Affaires internationales</b> Elaboration de propositions pour l'optimisation de la communication de l'Opéra.
Stage d'immersion	<b>Communauté urbaine de Bordeaux, Pôle Aménagement et Développement</b>

**EXPERIENCES PROFESSIONNELLES**

Oct. 2004 à Août 2005	<b>Chef de projet</b> délégué pour la maîtrise d'œuvre générale des études préliminaires du contournement autoroutier de Bordeaux (40 personnes, 1,5 M€ de budget) au Centre d'Etudes Techniques de l'Equipement (C.E.T.E.) du Sud Ouest.
Janvier 2003 à Oct. 2003	<b>Chef du Pôle «Déplacements Urbains» au C.E.T.E.</b> du Sud Ouest : pilotage et réalisation de prestations (études, assistance à divers maîtres d'ouvrage) dans le domaine des transports et des déplacements.
Sept. 1998 à Déc. 2002	<b>Chargé de mission «Bâtiments et activités bruyantes» puis «Aviation» au sein de la Mission Bruit du ministère de l'environnement :</b> - préparation des réunions/positions interministérielles et internationales avec le Cabinet; - gestion des relations du ministère avec les acteurs des domaines concernés ; - définition, commande et suivi d'études techniques et économiques ; - animation de groupes de travail thématiques et rédaction de textes réglementaires.
Sept. 1996 à Août 1998	<b>Chargé de communication à la DIREN Rhône Alpes :</b> communication institutionnelle et interne, gestion des relations avec les associations.
Août 1994 à Août 1996	<b>Conducteur d'opération</b> en bâtiment à la Direction des Travaux Maritimes de Toulon, puis <b>chargé d'études et d'enseignement</b> en acoustique à l'ENTPE.
Janvier 1993 à Août 1998	<b>Organisateur de spectacles</b> , dans le cadre associatif (créateur et Président de Music Division) : plus de 150 manifestations dans des salles de 200 à 2 000 places.

**ETUDES SUPERIEURES**

2004	PrépENA à l'Institut d'Etudes Politiques de Bordeaux
1994	Ingénieur des Travaux Publics de l'Etat

**PROJET PROFESSIONNEL**

Domaines d'activité	Domaines opérationnels (transports, aménagement, développement durable) ou transversaux (organisation, évaluation), management de projets.
Zone géographique	Ouest de la France, avec une préférence pour l'Aquitaine et le Poitou-Charentes.



**Léonore BELGHITI**

**PARCOURS INET (concours externe)**

Stage de professionnalisation	<b>Conseil général de Seine-Saint-Denis</b> - Service de l'Aide Sociale à l'Enfance Réalisation du diagnostic préalable à l'élaboration d'un projet de service
Projet collectif	<b>Communauté d'agglomération du Grand Toulouse</b> Mise en place d'une démarche de pilotage par la performance inspirée des principes de la LOLF : expérimentation dans les directions du développement économique, de l'habitat et de la politique de la ville
Stages thématiques	<b>Politiques sociales et développement économique :</b> <b>Conseil général du Territoire de Belfort</b> , Direction générale du Développement social : suivi de la création de la Maison de l'Emploi et de la formation <b>Région Rhône-Alpes</b> , Direction de l'Emploi et de la Formation continue : analyse et suivi de la programmation de formation professionnelle (demandeurs d'emploi, VAE...) <b>Agence Régionale de Développement d'Ile de France</b> , mission Territoires et emploi : suivi des actions de revitalisation des territoires touchés par des mutations industrielles (bassins d'Etampes et du Sud Seine-et-Marne)
Stage d'immersion	<b>Missions fonctionnelles :</b> <b>Ville de Paris</b> , Délégation au Contrôle de Gestion : proposition de nouvelles normes de présentation des tableaux de bord financiers <b>Communauté d'agglomération de Cergy-Pontoise</b> , Direction des Ressources humaines : traitement statutaire de dossiers individuels d'agents
	<b>Ville d'Argenteuil</b> , Direction générale Appui à la mise en place d'une méthodologie de projet dans la collectivité Réalisation d'une étude sur la réorganisation de l'accueil du public en mairie Participation à la préparation d'un comité technique paritaire

**EXPERIENCES PROFESSIONNELLES**

Avril - juin 2005	<b>Conseil général des Hauts-de-Seine</b> , Direction de la Vie Sociale (stage) : Refonte du Règlement départemental d'aide sociale Contribution à la mise en place du contrôle des établissements et services sociaux et médico-sociaux.
Juillet - août 2003	<b>Ministère de l'Intérieur (stage) :</b> Bureau des affaires budgétaires : préparation de la conférence budgétaire de deuxième phase. Cabinet du Directeur Général de l'Administration : participation à la rédaction du journal Etat & Territoire.

**ETUDES SUPERIEURES**

1999-2004	<b>Institut d'Etudes Politiques de Paris</b> , majeure Administration d'Etat. Préparation aux concours administratifs en 2003-2004.
2000-2001	<b>Année d'étude à l'Université Bocconi de Milan</b> , majeure Administration Publique.
1998-1999	<b>Hypokhâgne</b> (option Sciences Po) au lycée Victor Duruy, Paris.

**PROJET PROFESSIONNEL**

Domaines d'activité	Directions opérationnelles (solidarité, emploi, formation, développement économique)
Zone géographique	de préférence Ile-de-France et régions limitrophes



**Cyrille BERTOLO**

**PARCOURS INET (concours externe)**

Stage de professionnalisation	<b>Communauté urbaine de Strasbourg</b> , Direction des finances, Remplacement de la directrice adjointe, participation aux arbitrages budgétaires, préparation du DOB, préparation des budget CUS et ville
Projet collectif	<b>Conseil régional de Bourgogne</b> Accompagnement de la plate-forme en ligne «e-bourgogne» et analyse de pratiques innovantes en matière d'administration électronique mutualisée dans différents pays d'Europe <b>Ville de Besançon</b> Évaluation de la politique de gestion des ressources humaines et réflexion sur la réorganisation de la DRH
Stages thématiques	<b>Ville de Montreuil</b> , Direction des finances, audit de la chaîne comptable <b>Communauté urbaine de Strasbourg</b> DRH, évaluation des modalités de gestions des contractuels et des vacataires <b>Communauté urbaine de Lyon</b> , Direction des systèmes d'information, rédaction d'un cahier des charges pour la recherche d'une assistance externe en matière de prospective et de stratégie des systèmes d'information <b>Conseil régional d'Ile-de-France</b> , Direction du développement social mise en place de la politique de financement des établissements de formation sanitaires et sociaux
Stage d'immersion	<b>Ville d'Evry</b> , analyse d'étape de la réforme en cours des directions fonctionnelles

**EXPERIENCES PROFESSIONNELLES**

Février-août 2005	Chargé de mission à la <b>Délégation Interministérielle à la Famille</b> , ministère des Solidarités et de la Santé, <b>suivi de la conférence de la famille 2005</b> et participation à la rédaction du rapport «Internet et la protection de l'enfance» ; participation à la rédaction de la réponse française au livre vert sur la démographie de la Commission européenne ; <b>analyses préparatoires au projet de loi de réforme de la protection de l'enfance</b> et à la conférence de la famille 2006
2001-2004	Expériences diverses (enseignant, vendeur, manutentionnaire)

**ETUDES SUPERIEURES**

2001-2004	Institut d'Etudes Politiques de Paris (Sciences-Po), diplôme de l'IEP majeure administration d'Etat
1998-2001	Classe préparatoire littéraire et sciences sociales (B/L), lycée Saint-Marc (Lyon) puis lycée Lakanal (Sceaux)

**PROJET PROFESSIONNEL**

Domaines d'activité	Direction des finances ou direction administrative et financière
Zone géographique	France entière



**Aurélié BOULLET**

**PARCOURS INET (concours externe)**

Stage de professionnalisation	<p><b>Conseil régional d'Aquitaine. Délégation des Affaires européennes et internationales</b> Elaboration d'un règlement d'intervention visant à organiser les relations de la région -promue chef de file- avec les autres partenaires du territoire intervenant en matière d'affaires européennes.</p>
Projet collectif	<p>Adaptation des principes de la LOLF à la Ville de Bordeaux : quelles modalités de réussite ?</p>
Stages thématiques	<p><b>Stage de 2 semaines : Conseil régional d'Aquitaine. Délégation des Affaires européennes et internationales : janvier 2006</b> Etude sur l'état d'avancement des programmes européens en Aquitaine. Etude sur l'utilisation des fonds structurels en Aquitaine.</p> <p><b>Stage de 2 semaines à la mairie de Joué-lès-Tours : mars 2006.</b> Etude sur les moyens de redynamiser les commerces de proximité en centre ville. Diagnostic sur les missions de l'Office de tourisme et du syndicat d'initiative de Joué-lès-Tours et proposition de développement de nouvelles formes de tourisme en partenariat avec la Région Centre. Travail sur l'intercommunalité : l'exemple de la Communauté d'Agglomération Tour(s) Plus.</p> <p><b>Stage d'un mois à la Direction de la Commande Publique du Conseil régional d'Aquitaine : juin-juillet 2006</b> Elaboration d'un guide de procédures relatif à la passation des marchés de services à procédure allégée et en particulier des marchés d'offre de formation professionnelle. Rapport sur l'évolution des organismes de formation professionnelle répondant aux commandes de la Région</p> <p><b>Stage de 3 semaines : Conseil régional d'Aquitaine. Délégation des Affaires européennes et internationales : août 2006.</b> Elaboration d'un règlement d'intervention visant à organiser la mobilité étudiante</p>
Stage d'immersion	<p><b>Stage d'observation à la direction générale des finances et de la gestion de la Mairie de Bordeaux : octobre-novembre 2005.</b> Restructuration de l'arborescence informatique de la DGFG Proposition d'une nouvelle classification des achats publics par grandes directions</p>

**ETUDES SUPERIEURES**

Dates 1999-2001	<p><b>Maîtrise d'histoire économique (Université Paris IV-La Sorbonne)</b> (Mention Très Bien). Mémoire de recherche : «Histoire d'une filiale du groupe Pont-à-Mousson, Eau et Assainissement (1918-1984)», sous la direction du Professeur D. BARJOT</p>
2001-2003	<p><b>Diplôme de l'Institut d'Etudes Politiques de Bordeaux, section «service public»</b> (Mention Assez Bien). Mémoire de recherche : «Chambres régionales des comptes et collectivités décentralisées : bilan de vingt ans de coexistence», sous la direction de Monsieur D. COCULA.</p>

**PROJET PROFESSIONNEL**

Domaines d'activité	Finances publiques ; affaires européennes.
Zone géographique	Bordeaux / Aquitaine





**François BOURNEAU**

**PARCOURS INET (concours interne)**

Stage de professionnalisation	<b>Mise en œuvre de la convention d'objectifs et de financement (2007-2012) entre le SDIS de la Charente Maritime et le Conseil Général</b>
Projet collectif	<b>Optimisation de l'intercommunalité sur l'arrondissement de Saintes (17) :</b> Propositions d'évolutions de compétences et de périmètres des intercommunalités. Partenariat avec les collectivités et la sous préfecture de l'arrondissement.
Stages thématiques	<b>Préfecture de Charente Maritime</b> , auprès du Directeur de Cabinet. Observation : action des services de l'Etat en matière de sécurité publique, de contrôle de légalité, de relations avec les collectivités locales. <b>Mairie d'Evry</b> , auprès du DGS. Synthèse des politiques socio-éducatives de la ville d'Evry et propositions d'axes de mise en œuvre opérationnelle de la gestion de ces politiques. <b>OPAC de Grenoble (ACTIS)</b> , auprès du Directeur général des services. Etude des critères d'attribution des logements sociaux sur l'agglomération. <b>Service Départemental d'Incendie et de Secours (La Rochelle)</b> , auprès du DDIS. Rédaction de l'argumentaire de la future convention entre le SDIS 17 et le Conseil Général.
Stage d'immersion	<b>Conseil général des Deux Sèvres</b> – Direction de l'Administration Générale et des Finances Direction de la Prévention, de l'Action Sociale et de la Santé Etude de l'optimisation de la dépense en matière de politique sociale (RMI, APA...), dans le cadre des nouveaux transferts de compétences.

**EXPERIENCES PROFESSIONNELLES**

Oct 2002 - Août 2005	<b>Cabinet de la Direction générale - Mairie de Niort</b> <b>Attaché - chargé de missions auprès du Directeur Général des Services</b> <b>En charge des dossiers «Organisation et Méthodes» et des audits internes</b> Elaboration, mise en œuvre et coordination du plan de formation au management des encadrants de la Ville de Niort (80 personnes). Mise en œuvre de la réorganisation de l'action sociale et éducative de la ville ; Animation du groupe de travail sur l'achat public ; Mise en place du service «Achats» et suivi.
Nov 1996 - Oct 2002	<b>Chambre de Commerce et d'Industrie de Rochefort et de Saintonge</b> <b>Adjoint du Directeur Appui aux collectivités locales, responsable du service Observatoires Etudes – Veille institutionnelle</b> Elaboration de la stratégie institutionnelle et développement des interventions de la CCIRS auprès des collectivités locales (politique des pays) : Réalisation d'études économiques pour les collectivités locales ; Montage des dossiers de demande de financement et suivi des dossiers européens ;
1995 - 1996	<b>Agence Hintzy - Heymann &amp; Associés (Paris)</b> Consultant Junior, pour France Télécom – Direction générale / Direction de la Communication. Responsable du budget presse. Coordination des relations publiques et relations presse.

**ETUDES SUPERIEURES**

Mars 2005	Lauréat du concours d'Administrateur Territorial
1993	Maîtrise de Sciences Politiques – Université Paris I Panthéon Sorbonne
1992	Diplômé de l'Institut d'Etudes Politiques de Paris, Option Communication Ressources Humaines Section Recherche Enseignement
1989	DEUG d'histoire – Université de Poitiers



**Chantal BUBLOT**

**PARCOURS INET (concours interne)**

Stage de professionnalisation	<p><b>Centre communal d'action sociale (CCAS) de Boulogne Billancourt (92) :</b></p> <ul style="list-style-type: none"> <li>- étude sur la gestion du patrimoine privé du CCAS,</li> <li>- étude sur la gestion et le fonctionnement d'un foyer d'hébergement pour personnes âgées</li> </ul>
Projet collectif	<p><b>Communauté urbaine de Bordeaux (33) :</b> diagnostic sur l'évolution des compétences de la communauté urbaine et propositions de scénarii d'évolution</p>
Stages thématiques	<p><b>Des stages choisis dans une grande diversité de structures, plutôt sur des fonctions support, en appui direct aux services opérationnels :</b></p> <ul style="list-style-type: none"> <li>- les finances : la tarification des services municipaux (St Denis, 93) ;</li> <li>le régime de TVA applicable à l'élimination des déchets ménagers (Syctom, Paris) ;</li> <li>- la préparation d'un schéma départemental de PMI (département 92, direction PMI-Petite enfance) ;</li> <li>- les ressources humaines : la gestion de la masse salariale dans la cadre de la LOLF (ANAH) ; l'entretien de recrutement et le référentiel de compétences des cadres à haut potentiel (Light Consultants).</li> </ul>
Stage d'immersion	<p><b>Commune et agglomération de Chartres (28) :</b> la problématique de la gestion des temps de travail – préparation de la mise en place d'un compte épargne-temps</p>

**EXPERIENCES PROFESSIONNELLES**

2003 - 2005	<p><b>Région Ile-de-France, chargée de mission Politique de la ville</b></p> <ul style="list-style-type: none"> <li>- participation à l'élaboration de projets dans les quartiers en difficulté de Seine-St-Denis</li> <li>- négociation et mise en œuvre de partenariats financiers</li> </ul>
1998 - 2002	<p><b>Région Ile-de-France, chargée d'études à la direction des Affaires juridiques</b></p> <ul style="list-style-type: none"> <li>- expertise et conseil juridique : marchés publics et différents domaines de compétence de la Région</li> <li>- pilotage de projets : renégociation des contrats d'assurance, codification</li> <li>- mise en œuvre de la réforme du code des marchés publics et d'un système d'assurance qualité</li> <li>- formatrice en droit public et finances publiques</li> </ul>
1994 - 1998	<p><b>Assistante d'un conseiller régional puis vice-président de la Région Ile-de-France</b></p> <ul style="list-style-type: none"> <li>- rédaction de notes, discours et interventions</li> <li>- gestion des relations publiques de l'élu</li> </ul>

**ETUDES SUPERIEURES**

1991	Diplôme de l'Institut d'Etudes Politiques de Paris, section Service public
1994	<p>Diplôme d'études supérieures spécialisées (DESS) de Gestion publique, option Gestion des collectivités territoriales, à l'université Paris IX Dauphine</p> <ul style="list-style-type: none"> <li>- mémoire sur la tarification des systèmes de distribution d'eau potable</li> </ul>

**PROJET PROFESSIONNEL**

Domaines d'activité	Direction opérationnelle soit dans le secteur social (personnes âgées, logement, famille, insertion), soit dans d'autres services au public (éducation, culture, jeunesse et sport, formalités administratives)
Zone géographique	Ile-de-France (commune, intercommunalité ou département)



Alice CARRÉ

**PARCOURS INET (concours externe)**

Stage de professionnalisation	<b>Conseil général du Bas-Rhin</b> , Direction des Politiques Éducatives Mission ressources humaines relative aux TOS (mise en place d'un système d'astreinte, refonte de la politique d'accueil)
Projet collectif	<b>Communauté urbaine de Bordeaux</b> , Mission évaluation, prospective et conseil Élaboration d'un diagnostic et de scénarii d'évolution sur les compétences de la CU
Stages thématiques	<b>Ville de Lille</b> , Délégation générale Vie citoyenne : Observation et prospective stratégique sur les conseils de quartiers et les commissions extra municipales <b>Ville et Communauté urbaine de Strasbourg</b> , Direction des Finances et de la Programmation : Présentation sur l'applicabilité de la LOLF aux collectivités <b>Conseil général du Val-de-Marne</b> , Direction du Contrôle de Gestion et de l'Évaluation : Observation de la fonction contrôle de gestion, analyse du croisement entre segmentation stratégique de l'activité et élaboration budgétaire <b>Conseil régional d'Alsace</b> , Direction de l'Animation et de l'Aménagement des Territoires : Études prospectives sur le positionnement de la Région en matière de santé et face au vieillissement démographique <b>Ville de Nantes</b> , Direction générale Personnel, Organisation et Relations avec le Public : Étude sur la refonte du dispositif municipal d'évaluation individuelle <b>Communauté urbaine de Lyon</b> , Direction des Affaires Juridiques et de la Commande Publique : Observation de la commande publique, étude sur les incidences fiscales des contrats de partenariat public-privé locaux <b>Sous-préfecture de Saint-Denis</b> , Bureau des Relations avec les Collectivités Locales
Stage d'immersion	<b>Conseil général d'Indre-et-Loire</b> : Observation générale de la collectivité, appui à la mise en place de la Maison départementale des personnes handicapées

**EXPERIENCES PROFESSIONNELLES**

Février - mars 2005	<b>CHR d'Orléans</b> : Stage auprès de la direction (début de formation de directeur d'hôpital à l'ENSP)
Mai 2004	<b>Conseil régional d'Île-de-France</b> : Stage d'observation à la Sous-direction des Solidarités
Sept. 2002 - janvier 2003	<b>Délégation interministérielle à la Famille</b> : Chargée de mission (gestion du groupe de travail et rédaction d'un rapport sur les manquements à l'obligation scolaire)

**ETUDES SUPERIEURES**

1999 - 2003	<b>Diplôme de l'Institut d'Études Politiques de Paris</b> , Majeure Administration 2000 - 2001 : Année universitaire sur un campus américain (Tufts University, Boston)
-------------	--

**PROJET PROFESSIONNEL**

Domaines d'activité	Ressources humaines et organisation, fonctions opérationnelles
Zone géographique	France entière



**Bertrand CHARPY**

**PARCOURS INET (3<sup>ème</sup> concours)**

Stage de professionnalisation	<b>Conseil régional d'Alsace</b> , Direction des Lycées Audit financier sur le transfert de la restauration et des internats
Projet collectif	<b>Communauté d'agglomération de Toulouse</b> , Mise en place des principes de LOLF : pilotage par la performance intégré au processus budgétaire
Stages thématiques	<b>Conseil général du Bas-Rhin</b> : élaboration d'une méthodologie de suivi et d'évaluation des contrats de territoires <b>Conseil régional du Centre</b> : Direction des Ressources Humaines <b>Ville de Lyon</b> : Direction des Finances <b>Ville de Boulogne Billancourt</b> : Direction des Affaires Financières - étude sur la présentation du rapport du compte administratif <b>Ville de Nancy</b> : Direction Générale des Services <b>Communauté d'agglomération d'Amiens</b> : Direction Générale des Services
Stage d'immersion	<b>Communauté urbaine de Lyon</b> , Direction des Affaires Economiques et Internationales étude sur la politique de soutien à l'innovation

**EXPERIENCES PROFESSIONNELLES**

2001 / 2005	Cognacq-Jay Image (groupe TDF) – <b>Responsable grands comptes</b> - pilotage des projets de réponse aux appels d'offres - prospection et négociation commerciales - gestion de la relation clients
1997 / 2000	Institut National de l'Audiovisuel (INA) - <b>Responsable marketing et développement</b> - définition et mise en oeuvre d'un positionnement marketing - conception et suivi de tableaux de bord de pilotage et de reporting - veille technologique et concurrentielle
1995 / 1996	Les Rencontres d'Affaires - <b>Chef de produit</b> - développement d'une offre de formations sur les marchés publics : étude des besoins, élaboration des programmes, recherche des intervenants, campagnes publicitaires, suivi et analyse des résultats
1993 / 1994	Ambassade de France au Nigeria / PEE de Lagos - <b>Attaché commercial (VSNA)</b>

**ETUDES SUPERIEURES**

1991 / 1993	<b>Master of Business Administration (MBA)</b> , Birmingham University (GB)
1988 / 1991	<b>Sup de Co Montpellier</b>
1986 / 1988	Préparation HEC

**PROJET PROFESSIONNEL**

Domaines d'activité	<b>Fonctionnel</b> : finances, contrôle de gestion / <b>Opérationnel</b> : développement économique
Zone géographique	Préférence pour Lyon, Bordeaux, Strasbourg, Paris



**Emmanuelle CHEVRE**

**PARCOURS INET (concours interne)**

Stage de professionnalisation	<b>Conseil général du Nord</b> , Direction Générale en charge des Ressources Humaines et de l'Administration Générale. Mise en place d'outils partagés, stables et fiables en matière de gestion des effectifs.
Projet collectif	<b>Conseil général du Nord – Direction Générale de l'Action Sociale :</b> Mise en place d'une mission Inspection et Contrôle des établissements et services sociaux et médico-sociaux
Stages thématiques	<b>Ville de Roubaix.</b> Construction et mise en place d'une politique transversale : la politique la ville. <b>Ville de Nantes.</b> Les grands enjeux de la fonction «ressources humaines». <b>Communauté urbaine du Grand Lyon.</b> Le management stratégique et ses implications en termes de management des services. <b>Communauté d'agglomération du Boulonnais.</b> Les grands enjeux de la fonction «finances».
Stage d'immersion	<b>Communauté urbaine de Lille Métropole.</b> Fonctionnement institutionnel et organisationnel d'une grande intercommunalité.

**EXPERIENCES PROFESSIONNELLES**

2000-2004	Région Nord – Pas de Calais - <b>Chargée de mission auprès de la Secrétaire Générale.</b> Dans le cadre de la Direction Générale des Services, mission transversale relative au fonctionnement institutionnel et à la modernisation du fonctionnement organisationnel de la Région. Analyse et anticipation pour la préparation des réunions stratégiques ; réalisation d'analyses et d'études pour la Présidence et la Direction Générale des Services ; initiative et animation de projets organisationnels transversaux ; animation et coordination de l'équipe et des Directions du Secrétariat Général.
1998-2000	Région Nord-Pas-de-Calais – Direction Europe et International – <b>Chargée de mission «partenariats internationaux».</b> Contribution à la définition de la stratégie internationale de la Région. Travail en faveur de l'insertion et de la promotion de la Région dans les réseaux européens. Mise en place et animation d'accords de coopération avec le Québec et la Norvège.
1997 - 1998	<b>Stages à l'international :</b> Commission Européenne, Ambassades de France en Bulgarie et en Hongrie.

**ETUDES SUPERIEURES**

1996-1997	<b>Diplôme de Troisième Cycle de l'Institut des Hautes Etudes Européennes de Strasbourg :</b> «connaissance de l'Europe centrale contemporaine». Major de Promotion.
1993-1996	<b>Diplôme de l'Institut d'Etudes Politiques de Lille</b>

**PROJET PROFESSIONNEL**

Domaines d'activité	Fonctions transversales (ressources humaines, organisation, management stratégique, contrôle de gestion, systèmes d'information).
Zone géographique	France entière (préférence pour le Nord de la France).



**Christophe COLOMBEL**

**PARCOURS INET (concours interne)**

Stage de professionnalisation	<b>Communauté d'agglomération du Havre</b> , mise en place d'outils de contrôle de gestion et propositions d'actions en faveur d'une démarche qualité.
Projet collectif	<b>OPAC de Rouen</b> , appui à la modernisation de l'organisation et à la mise en place d'outils de gestion sous forme de fiches actions.
Stages thématiques	<b>RSA, SEM d'aménagement</b> mission sur les concessions d'aménagement. <b>Centre de gestion de la Seine Maritime</b> , la gestion des ressources humaines. <b>Conseil général de la Seine Maritime</b> mission sur l'insertion. <b>Conseil régional de Haute Normandie</b> , direction des ressources humaines.
Stage d'immersion	<b>Communauté d'agglomération du Havre</b> , analyse de l'organisation interne, du processus de décisions et de la mutualisation des services.

**EXPERIENCES PROFESSIONNELLES**

2004-2005	<b>Ville de Rouen</b> (110.000 habitants) : <b>directeur des finances et de la vie associative.</b> Encadrement de 25 agents répartis au sein de 3 services (comptabilité générale, gestion de la dette et du budget, vie associative), Contribution à l'élaboration et à la mise en œuvre de la stratégie financière de la collectivité. Participation à la diffusion d'une culture financière au sein des services (actions de formations et de communication) dans le cadre d'une déconcentration de la fonction financière, Gestion d'une maison des associations (accueil et conseils aux associations, suivi des subventions).
2002-2003	<b>Ville de Rouen : chef du service «budget et programmation pluriannuelle»</b> Responsable de la préparation budgétaire (budget primitif, décisions modificatives), Suivi de l'exécution des budgets (budget principal et budgets annexes), Gestion du plan pluriannuel d'investissement, des AP/CP Création d'un pôle «recettes».
1998-2002	<b>Ville d'Yvetot</b> (11.000 habitants) : <b>directeur des finances et des ressources humaines</b> Gestion financière de la ville et de deux syndicats intercommunaux. Ressources humaines (200 agents): Création d'une communauté de communes de 20.000 habitants.
1994-1998	<b>Conseil général de la Seine Maritime : chargé de mission</b> Suivi des dossiers économiques auprès du président de la commission des affaires Economiques.

**ETUDES SUPERIEURES**

1991-1992	<b>DESS «Banques et finances»</b> Université Paris I Panthéon Sorbonne.
1990-1991	<b>Maîtrise d'économie monétaire et bancaire</b> Université Paris IX Dauphine

**PROJET PROFESSIONNEL**

Domaines d'activité	Services fonctionnels (ressources humaines, affaires juridiques, finances).
Zone géographique	Préférence pour l'Ouest de la France.



**Marie COLOU**

**PARCOURS INET (concours externe)**

Projet collectif	<b>Ville de Bordeaux, Direction générale Adjointe des Finances et de la Gestion :</b> Adaptation de la LOLF à la Ville de Bordeaux : diagnostic et conditions de réussite, élaboration de scénarii de mise en œuvre.
Stages thématiques	<b>Conseil général de l'Isère, Direction des transports :</b> Analyse du fonctionnement du réseau départemental de transports en commun TransIsère <b>Conseil régional d'Ile de France, Direction du développement social :</b> Etude sur l'opportunité de déléguer aux Maisons départementales du handicap la gestion des aides régionales <b>Ville de Rouen, Direction de la voirie :</b> Analyse d'un partenariat public privé relatif à l'éclairage public <b>Communauté urbaine de Nantes, Délégation du développement international :</b> Rédaction du projet européen de Nantes Métropole dans le cadre des perspectives budgétaires 2007-2013 de la Commission européenne <b>Cabinet Initiatives RH, conseil en ressources humaines aux collectivités territoriales :</b> Stage d'observation auprès du Président Directeur Général
Stage d'immersion	<b>Mairie de Saint-Herblain :</b> Stage d'observation auprès du Directeur Général des Services

**EXPERIENCES PROFESSIONNELLES**

2002-2003	<b>Représentation permanente de la France auprès de l'Organisation des Etats Américains (OEA) - Washington :</b> Rédaction de télégrammes diplomatiques et suivi des travaux de la commission des affaires juridiques et politiques de l'OEA
2001-2002	<b>Cabinet parlementaire du Député-Maire de Grenoble :</b> Assistance de l'attachée parlementaire, rédaction de questions écrites et suivi des dossiers individuels

**ETUDES SUPERIEURES**

2004	Institut d'Etudes Politiques de Bordeaux : préparation aux concours administratifs
2003	Diplômée de l'Institut d'Etudes Politiques de Grenoble
2000	Licence d'Histoire, Université Paris IV la Sorbonne
1997-1999	Classe préparatoire littéraire, lycée Janson de Sailly, Paris
1997	Baccalauréat littéraire mention «Bien», lycée Clemenceau, Nantes

**PROJET PROFESSIONNEL**

Domaine d'activités	Développement économique, action internationale, aménagement du territoire, ensemble des fonctions support (Finances, Juridique, Ressources Humaines).
Zone géographique	Région parisienne, façade Atlantique



**Gaëlle CORNEN**

**PARCOURS INET (concours interne)**

Stage de professionnalisation	Appui à la mise en œuvre de la réorganisation de la direction des ressources humaines suite à l'intégration des TOS - Conseil régional d'Ile-de-France
Projet collectif	Assistance à la <b>conduite du changement</b> et construction de procédures propres à moderniser les outils de pilotage d'un organisme de logement social - ROUEN HABITAT et Ville de ROUEN.
Stages thématiques	<p><b>Affaires juridiques et financières</b> - Etude d'impact et aide à la décision des élus sur le retrait de communes d'un syndicat intercommunal - SYCTOM d'Ile-de-France ;</p> <p><b>Finances et commande publique</b> - aide à la réflexion des élus pour l'élaboration d'un pacte financier et fiscal - Communauté d'agglomération d'Arc-de-Seine ;</p> <p><b>Ressources humaines</b> - Propositions d'outils de gestion en matière de ressources humaines Conseil régional d'Ile-de-France ;</p> <p><b>Contrôle de gestion et évaluation des politiques publiques</b> - Réflexion sur le pilotage de la performance - Communauté urbaine de Strasbourg.</p>
Stage d'immersion	<b>Politiques sociales</b> - Contribution à la mise en place de la maison départementale des personnes handicapées - Conseil général de Saône-et-Loire

**EXPERIENCES PROFESSIONNELLES**

2004	<b>Préfecture de Région d'Ile-de-France</b> Chargée du contrôle de gestion et des missions transversales auprès du directeur de cabinet du Préfet de région
2001-2003	<p><b>Préfecture de Région d'Ile-de-France</b> - Responsable du contrôle de légalité</p> <ul style="list-style-type: none"> <li>- Encadrement des agents et contrôle des actes juridiques du Conseil Régional d'Ile-de-France et de ses établissements publics locaux.</li> <li>- Rédaction et suivi des mémoires contentieux des services déconcentrés de l'Etat</li> </ul>
2000-2001	<p><b>Direction générale de l'aviation civile</b> - Adjointe au chef du bureau des affaires financières et du budget à la direction des programmes aéronautiques civils (DPAC)</p> <p>Mise en œuvre et exécution du budget de soutien à l'industrie aéronautique</p>
1998-2000	<p><b>Préfecture de Lot-et-Garonne</b> - Adjointe au chef de bureau de l'aménagement du territoire et chargée des affaires agricoles</p> <ul style="list-style-type: none"> <li>- Gestion des subventions de l'Etat et de l'Union Européenne (FNADT, FEDER)</li> <li>- Suivi des dossiers agricoles sensibles en lien avec la direction départementale de l'agriculture</li> </ul>

**ETUDES SUPERIEURES**

2003-2004	Cycle préparatoire à l'Ecole Nationale d'Administration (MINEFI-Paris)
1997-1998	Institut Régional d'Administration
1992-1997	<p>Niveau DEA droit communautaire à la Sorbonne (Paris I)</p> <p>1992-1996 : Maîtrise de droit public, option carrières internationales et européennes à la faculté Jean Monnet à Sceaux (Paris XI)</p>

**PROJET PROFESSIONNEL**

Domaine d'activité	Management des «ressources» des collectivités (ressources humaines, affaires juridiques)
Zone géographique	Préférence pour l'Ile-de-France





**Marie-Laure COULON NGUYEN**

**PARCOURS INET (3<sup>ème</sup> concours)**

Projets collectifs	<p><b>Ville de Poitiers</b>, DGA Animation et Vie Sociale, Direction des Affaires Culturelles. Diagnostic et propositions d'évolution de la DACT dans ses relations avec les acteurs culturels et étude juridique des modes de gestion du restaurant du futur Théâtre-Auditorium de Poitiers.</p> <p><b>Baptême de promotion Cervantès</b> à Perpignan et Barcelone.</p>
Stages thématiques	<p><b>Ville de Saint-Herblain</b>, mission, auprès du DGS, d'étude des contrats de partenariat dans le cadre de la création d'une «Maison des Arts».</p> <p><b>Ville de La Roche-sur-Yon</b>, mission, auprès du DGS, d'étude de la procédure de recrutement.</p> <p><b>Conseil régional des Pays de la Loire</b>, mission auprès du Directeur de la Culture, d'étude de l'espace hôtellerie-restauration de l'Abbaye de Fontevraud.</p>
Stage d'immersion	<p>Stage d'observation au service juridique du <b>Conseil général de la Vendée</b>, mission d'étude de la mise en place de la «maison du handicap»</p>

**EXPERIENCES PROFESSIONNELLES**

2000-2005 secteur public	<p><b>Directrice de la Communauté de Communes du Pays des Achards</b>, 10 communes, 15 000 habitants, TPU en 2002, fiscalité additionnelle en 2006.</p> <p><b>Gestion administrative, financière et juridique</b> de la structure compétente en matière d'aménagement et gestion de ZA (100HA, 1800 emplois), pépinière d'entreprise, collecte sélective des déchets ménagers et gestion de 4 déchetteries reprises en régie, acquisition et aménagement de locatifs sociaux en centre bourg, SCOT et projet de Pays à 4 EPCI.</p>
1986-1997 secteur privé	<p><b>Directrice logistique, production et chef de projets pour :</b></p> <p>PME de conditionnement à façon de 50 personnes + 10 à 50 intérimaires/jour. Mise en place technique et informatique du SAV MATTEL et FISCHER PRICE France.</p> <p>Unité de production BOTTIN Adresses de 110 personnes. Chef de projet pour la mise en place d'un logiciel de gestion de production, stocks, gestion commerciale et facturation.</p>

**ETUDES SUPERIEURES**

2000	Attaché territorial (concours externe)
1985-1986	Diplôme de l'Institut d'études Politiques de Bordeaux, Maîtrise de Droit Public.

**PROJET PROFESSIONNEL**

<b>Poste de généraliste à fort contenu managérial et organisationnel.</b>	
Domaine d'activités	de préférence dans le domaine de l'aménagement du territoire notamment le logement social ou dans le domaine de la culture.
Zone géographique	Vendée, Loire Atlantique



**Amaury de BARBEYRAC**

**PARCOURS INET (concours interne)**

Stage de professionnalisation	<b>Communauté d'agglomération du Grand Lyon</b> , Pôle du développement économique Audit et conseil en stratégie sur le «village des créateurs» et «Infocité».
Projet collectif	<b>Conseil régional Rhône-Alpes</b> , Direction des Ressources Humaines, Analyse et cartographie des risques liés au transfert des TOS des lycées.
Stages thématiques	<b>Dans les services de l'état :</b> <b>Ministère délégué aux collectivités territoriales</b> : stage d'observation à la DGCL. Agence Nationale pour l'amélioration de l'Habitat : passation de marchés publics. <b>En collectivités territoriales :</b> <b>Conseil général des Hauts de Seine</b> : stage au cabinet du Président. <b>Nantes Métropole</b> : analyse financière et stratégique sur la politique foncière de la collectivité en vue de la création d'un établissement public foncier régional.
Stage d'immersion	<b>Conseil général d'Ille et Vilaine</b> , Direction des Finances. Analyse financière du plan pluriannuel d'investissement des collèges du département

**EXPERIENCES PROFESSIONNELLES**

2001 - 2004	<b>Capitaine de cavalerie</b> en escadron de chars Leclerc, puis instructeur à Saumur. 2004, Saumur : audit interne de l'école de cavalerie et instructeur des candidats au concours de l'Ecole de Guerre. 2003, Orléans : Officier en escadron de chars Leclerc. 2001, Grenoble : mission «Jeunes en équipe de travail». Commandement d'un stage de 4 mois regroupant 30 jeunes délinquants multirécidivistes pour leur réinsertion à la vie civile
1998 - 2001	<b>Lieutenant chef de peloton - engins blindés</b> au 1 <sup>er</sup> régiment de spahis à Valence. 2000, Polynésie Française : commandement du détachement militaire de l'atoll de Mururoa et stage commando en zone insulaire à Tahiti. 1999, Djibouti : création d'un poste isolé à la frontière somalienne et stage commando en zone de combat désertique.
1995	<b>Chef d'un camp de réfugiés du Rwanda</b> , bénévole au sein d'une ONG (l'Ordre de Malte) Administrer un camp de 8.000 réfugiés hutus, suivre le budget, assurer l'approvisionnement alimentaire, coordonner le soutien sanitaire, sécuriser le camp et les vivres.

**ETUDES SUPERIEURES**

2005	<b>INET</b> : Institut national des études territoriales, Strasbourg. Elève administrateur territorial.
2004	<b>Prep'ENA</b> : Droit, finances publiques, géopolitique, questions sociales & européennes, IEP Rennes.
2002	<b>MBA Sciences Po Paris</b> : 3 <sup>ème</sup> cycle international en économie, finances et gestion d'entreprises.
1997	<b>Ecole d'Application de L'Arme Blindée Cavalerie</b> , formation pour officiers d'active, Saumur.
1994	<b>Ecole Supérieure de Commerce d'Amiens</b> – option «Entrepreneurs».

**PROJET PROFESSIONNEL**

Domaine d'activité	Fonctions de direction (Finances, RH, urbanisme, stratégie économique, transport).
Zone géographique	France entière et outre mer.



## Aude de COURTIVRON

### PARCOURS INET (concours externe)

Stage de professionnalisation	<b>Conseil régional d'Ile-de-France</b> , unité Développement, service Programmation et Partenariats Contribution à l'élaboration du Schéma des formations de la Région (2007-2013) et du Plan régional de développement des formations professionnelles.
Projets collectifs	<b>Syndicat d'agglomération Nouvelle de Marne la Vallée-Val Maubuée</b> , Direction générale des services Conduite de projet de création d'une Maison de l'Emploi sur le territoire de quatre intercommunalités : Diagnostic des territoires/ Animation de groupes de travail/ Elaboration de l'offre de services avec les acteurs de l'emploi, de l'insertion, de la formation et du développement économique/ Propositions d'actions aux élus. <b>Ville de Poitiers</b> , DGA Animation et vie sociale Etude juridique et recommandations sur les modes de gestion du restaurant du futur Théâtre Auditorium de la Ville. Diagnostic et propositions d'évolution du positionnement et du fonctionnement de la Direction des Affaires Culturelles.
Stages thématiques	<b>Communauté d'agglomération d'Angoulême (ComAga)</b> , Direction des finances Analyse et propositions sur la procédure de préparation budgétaire et le contenu du débat d'orientation budgétaire. <b>Ville de Vincennes</b> , Direction générale des services Elaboration d'une charte d'administration éco-responsable en concertation avec les services, présentée en réunion de chefs de service. <b>En prévision : Ville de Rennes</b> , Direction générale adjointe Quartier, éducation et citoyenneté, service Habitat social.
Stage d'immersion	<b>Habitat 25 - l'OPHLM du Doubs</b> , observation de la démarche qualité et de la démarche environnementale.

### EXPERIENCES PROFESSIONNELLES

2004-2005	<b>Assistante parlementaire</b> - Parlement européen, dix mois. Suivi législatif des commissions Libertés publiques et Commerce international. Communication et coordination de manifestations dans le cadre de la campagne référendaire.
2002-2003	<b>Cabinet du Commissaire au Commerce international</b> - Commission européenne, cinq mois. Elaboration de travaux d'analyse et de synthèse portant sur la Convention sur l'avenir de l'Europe.

### ETUDES SUPERIEURES

2000-2002	<b>Diplôme de l'Institut d'Etudes Politiques de Paris</b> , majeure Administration, mention bilingue allemand. Préparation aux concours administratifs.
1998-2000	<b>Licence puis Maîtrise d'histoire contemporaine</b> (Paris I - Sorbonne). Mention Très Bien. Séjour Erasmus d'un an à l'université Humboldt de Berlin.

### PROJET PROFESSIONNEL

Domaine d'activité	conduite de projet transversal en lien avec un ou plusieurs domaine(s) opérationnel(s) (éducation/formation, emploi/insertion, logement, services aux usagers...)
Zone géographique	De préférence en Ile de France.



**Bertrand DEMUMIEUX**

**PARCOURS INET (concours interne)**

Stage de professionnalisation	<b>Conseil régional Ile-de-France :</b> élaboration, mise en œuvre et évaluation des politiques régionales dans le domaine du développement économique
Projet collectif	<b>Région Rhône-Alpes :</b> Direction Générale des Services Assistance au comité de pilotage Association Primora/Région Rhône-Alpes sur la gestion des risques organisationnels liés au transfert des personnels TOS à la Région (cartographie, évaluation, scénarii, propositions)
Stages thématiques	<b>Conseil général de l'Essonne</b> (élaboration d'un outil de suivi de projets stratégiques) <b>Ville de Sarcelles</b> (assistance à l'élaboration d'un plan communal de développement des musiques actuelles) <b>Communauté d'agglomération de Saint-Quentin-en Yvelines</b> (Etude de préfiguration sur la création d'un observatoire foncier) <b>Région Nord-Pas-de-Calais</b> (GPRH) <b>Société SCGPM, Groupe SPIE</b> (Rapport sur les PPP/ AOT-LOA dans le domaine de la construction et de la gestion des prisons)
Stage d'immersion	<b>Communauté d'agglomération de Cergy-Pontoise</b> , Direction des Finances Rédaction pour le Président et le DGS d'une étude sur les enjeux budgétaires de l'aménagement foncier

**EXPERIENCES PROFESSIONNELLES**

Déc. 2001 à août 2005 (entrée à l'INET)	<b>Chargé d'études pépinières et incubateurs d'entreprises</b> à la Direction du Développement de l'Activité Economique et de l'Emploi de la Ville de Paris de décembre 2001 à octobre 2002 (réalisation : municipalisation de Republic Alley) - <b>Consultant interne marchés publics et délégations de service public</b> à la Direction des Affaires Juridiques de la Ville de Paris de nov. 2002 à nov. 2003 (assistance marchés et DSP aux directions opérationnelles de la Ville) Après une année de PENA, <b>Chargé de mission auprès du Sous-Directeur de l'Action Sociale</b> de la Ville de Paris, de novembre 2004 à août 2005 (définition, en tant que maître d'ouvrage utilisateur, du cahier des charges de la future application de gestion de l'aide sociale légale/APA/PCH)
Mai 1998 à novembre 2001	<b>Chef du Service de la Gestion des Patrimoines</b> de la Ville et de la Communauté Urbaine de Strasbourg (en position de détachement) : animation d'une équipe d'une trentaine d'agents – réalisations : informatisation de l'inventaire et de la gestion domaniaux et élaboration d'un plan patrimonial stratégique
Décembre 1993 à avril 1998	<b>Responsable d'un secteur de gestion</b> (regroupant les 9 <sup>ème</sup> et 18 <sup>ème</sup> arrondissements) au sein du Service du Domaine Privé de la Ville de Paris : animation d'une équipe de 10 agents Gestion intercalaire d'immeubles voués à la démolition ou à la réhabilitation
Octobre 1990 à novembre 1993	<b>Développeur d'affaires à la SMCI</b> (société de promotion immobilière du groupe Pelège) de 1990 à 1992, puis juriste d'affaires à la Sofracim (groupe Eiffage) de 1992 à 1993 Prospection foncière et montage d'opérations de promotion (production personnelle : 90 logements dans le Val-de-Marne) ; conseil au montage de SCI et contrats de promotion

**ETUDES SUPERIEURES**

1990	Diplôme de l'IEP de Paris, section Service Public
1987	Maîtrise en droit public de l'Université Paris II

**PROJET PROFESSIONNEL**

Domaine d'activité	Services opérationnels (développement économique, aménagement urbain, politique de la ville, logement) ou finances
Zone géographique	Ile-de-France, Grand Ouest, Région Centre



**Ghislain DERIANO**

**PARCOURS INET (concours externe)**

Stage de professionnalisation	<b>Conseil général de Loire-Atlantique</b> , stage auprès de Bruno OLLIER, Directeur des Finances et de la Commande Publique. Thèmes : préparation budgétaire, révision des procédures internes de marchés publics...
Projet collectif	<b>Intercommunalité-Arrondissement de Saintes.</b> Etudes relatives à l'évolution des compétences et des périmètres des EPCI.
Stages thématiques	<b>Service des Ressources Humaines de Rennes Métropole</b> , auprès de Mme Aline DEPERNET, Chef de service (juin 2006). Direction des Affaires Budgétaires et Financières du <b>Conseil général de Seine-Saint-Denis (93)</b> , auprès de M. Jean-Pierre BECK, Directeur : étude de la déconcentration de la fonction financière (février 2006). <b>Direction Générale des Collectivités Territoriales</b> : étude sur la définition d'une politique locale de l'habitat (février 2006). <b>Cabinet Initiatives RH</b> , auprès de Michel VIALLE, Président Directeur Général (janvier 2006).
Stage d'immersion	<b>Conseil régional des Pays de la Loire</b> , auprès de Patrick JOUIN, Directeur Général des Services (octobre-novembre 2005)

**EXPERIENCES PROFESSIONNELLES**

Juillet - Août 2002	<b>Stage au Comité d'Expansion Economique de Loire-Atlantique (CODELA)</b> , Agence de développement du Conseil Général : mission relative à l'intégration de l'activité de prospection d'entreprises.
Été 1998 - 2001	Travail intérimaire

**ETUDES SUPERIEURES**

2003-2005	<b>Centre de préparation à l'ENA</b> à l'Institut d'Etudes Politiques de Rennes.
2000-2003	<b>Institut d'Etudes Politiques de Rennes</b> , section Service public. Mémoire de recherche : «la naissance de l'Union pour la Démocratie Française (1978-1980)».
1998-2000	<b>Hypokhâgne Ulm B/L et khâgne Fontenay A/L</b> , lycée Guist'hau (Nantes).



**Christopher DERONZIER**

**PARCOURS INET (concours externe)**

Stage de professionnalisation	Stage auprès du DGA Ressources du <b>Conseil régional Languedoc Roussillon</b> : Suivi de la mise en place d'un nouveau progiciel de gestion comptable et financière et accompagnement des services dans l'application au 1 <sup>er</sup> janvier 2007 de la M71.
Projet collectif	Mise en place d'une démarche de performance à la <b>Communauté d'agglomération de Toulouse</b> visant à adapter les principes de gestion contenus dans la LOLF et reposant sur l'intégration des actions au sein d'axes stratégiques et la définition d'objectifs et d'indicateurs d'activité et de performance. Ce travail a été formalisé au sein d'une charte et d'un guide d'application et a donné lieu à un découpage opérationnel de plusieurs politiques menées par l'agglomération. La démarche a abouti à une modification de la procédure et de la maquette budgétaires.
Stages thématiques	Stage à la direction des finances de <b>Nantes Métropole</b> portant sur le calcul de l'évolution du montant des dotations budgétaires d'intercommunalité ainsi que sur les problèmes afférents au recouvrement de la TVA par certains services de la collectivité.
Stage d'immersion	Stage à la direction générale de la <b>Communauté urbaine de Strasbourg</b> : superviser la réalisation du dossier de presse du Budget 2006 Ville et CU.

**EXPERIENCES PROFESSIONNELLES**

Octobre-novembre 1999	Stage au tribunal administratif de Montpellier
Octobre novembre 2002	Stage au Conseil Constitutionnel

**ETUDES SUPERIEURES**

2003	<b>Diplôme de l'IEP Paris</b> , majeure administration d'Etat
2001	<b>DEA de Philosophie du Droit</b> , Panthéon-Assas
2000	<b>DEA de Philosophie du Droit</b> , Montpellier I
1999	<b>Maîtrise de Droit Public</b> et séjour universitaire de 6 mois à l'université de Keele en GB.



**Arnaud DESBROSSES**

**PARCOURS INET (concours externe)**

Stage de professionnalisation	<b>Conseil général du Bas-Rhin</b> – Direction des Systèmes d’Information : Participation à l’élaboration du Schéma Directeur d’Administration Electronique Conduite du changement et dématérialisation des processus en interne et en externe (A venir).
Projets collectifs	<b>Conseil régional de Bourgogne</b> : Accompagnement de la plate-forme en ligne «e-bourgogne» et analyse de pratiques innovantes en matière d’administration électronique mutualisée dans différents pays d’Europe». Réalisation d’un supplément de la Gazette des Communes (Cahier détaché du 12 juin 2006).  <b>Ville de Besançon</b> : Diagnostic organisationnel et fonctionnel de la politique «Ressources Humaines». Identification des enjeux et proposition de pistes d’évolution.
Stages thématiques (exemples)	<b>Parc Naturel Régional des Vosges du Nord</b> : Diagnostic organisationnel analyse critique et propositions de modification.  <b>Ville &amp; Agglomération d’Alès</b> - Pôle Développement du Territoire : Analyse des politiques sur le tourisme menées à l’échelle du «Pays des Cévennes» et proposition d’outils fédérateurs.
Stage d’immersion	<b>Conseil général du Bas-Rhin</b> - Direction des Ressources Humaines : Elaboration d’un planning général sur l’acte II de la décentralisation (TOS, DDE, Monument Historique). Rédaction d’un rapport de stage comportant des éléments organisationnels.

**EXPERIENCES PROFESSIONNELLES**

2002 - 2005	<b>Directeur des Ressources Humaines et des Affaires Juridiques</b> Ville de Bischheim (au sein de la Communauté Urbaine de Strasbourg) 17 000 habitants - 280 agents permanents- budget RH de 7,5 M€
1998 – 2002	<b>Adjoint au Chef du Service de la Commande Publique</b> Marchés publics de travaux et de prestations intellectuelles Conseil Général du Haut Rhin – 1 300 agents – 730 M€ de budget
1997 – 1998	<b>Officier du Corps Technique et Administratif</b> Etat Major de la Marine Nationale Service des Marchés Généraux du Commissariat de la Marine

**ETUDES SUPERIEURES**

2001	<b>DESS Administration des collectivités locales</b> - Université Robert Schuman - Strasbourg
1996	<b>DEA Science Juridique Européenne</b> - Université Robert Schuman - Strasbourg
1995	<b>Maîtrise en droit général</b> - Université Robert Schuman - Strasbourg

**PROJET PROFESSIONNEL**

Domaine d’activité	Poste de direction dans des missions transversales et/ou opérationnelles
Zone géographique	Quart Nord Est de la France



**Pascale FAFOURNOUX**

**PARCOURS INET (concours interne)**

Stage de professionnalisation	Diagnostic d'organisation de la Direction des affaires médico-sociales de la DGRH de la <b>ville de Marseille</b>
Projet collectif	Elaboration d'un outil d'optimisation de l'allocation des ressources humaines, en fonction de l'activité des services, à la <b>région Provence-Alpes-Côte-d'azur</b>
Stages thématiques	Diagnostic de territoire de l'aire toulonnaise dans le cadre de la politique de territorialisation du CG 83  Etude de l'application des principes et concepts de la LOLF au budget de la <b>ville de Toulon</b> ; élaboration de la carte des processus de la ville de Toulon  Elaboration d'un outil de capitalisation des expériences à la délégation régionale du CNFPT de la <b>région Nord-Pas-de-Calais</b>
Stage d'immersion	Etude de l'organisation et du management de la DGRH de la <b>ville de Marseille</b>

**EXPERIENCES PROFESSIONNELLES**

2004 - 2005	<b>Préfecture maritime de Toulon, ministère de la Défense</b> Responsable de la gestion du personnel civil de la Région Maritime Méditerranéenne
2003 - 2004	<b>IGPDE de Vincennes</b> Préparation au concours de l'ENA
1999 - 2003	<b>Caisse Nationale Militaire de Sécurité Sociale de Toulon, ministère de la Défense</b> Responsable de la Délégation «Qualité et Communication», Chef du projet de certification ISO 9001
1998 - 1999	<b>Collège Jacques Cartier, Chauny (02), ministère Education Nationale</b> Gestionnaire de l'EPL, Chef du projet de mise en place des normes HACCP
1997 - 1998	<b>IRA de Bastia</b>
1993 - 1997	<b>Commissariat de l'armée de terre, Chalons en Champagne, ministère de la Défense</b> Contrôleur de gestion (cercles, foyers et ordinaires de la Région Est)
1989 - 1992	<b>Lycée Sainte Marie, Saint Dominique, Bourges, ministère de l'Éducation nationale</b> Enseignement des techniques quantitatives de gestion en deuxième année de BTS comptabilité-gestion
1987 - 1989	<b>Cabinet d'expertise comptable</b> Responsable d'un portefeuille de clients en tant qu'expert-comptable stagiaire

**ETUDES SUPERIEURES**

2000	<b>Master «Management par la qualité», Institut Méditerranéen de la Qualité, Toulon</b>
1987	<b>Diplôme d'Études Supérieures Comptables et Financières, CNAM Paris</b>

**PROJET PROFESSIONNEL**

Domaine d'activité	Qualité, contrôle de gestion, audit, évaluation, inspection des politiques publiques
Zone géographique	Provence-Alpes-Côte-d'azur





**Marie-Claude FISCHER**

**PARCOURS INET (concours externe)**

Stage de professionnalisation	Missions pour la DGA Ressources, <b>Communauté d'agglomération de Plaine Commune</b>
Projet collectif	Accompagnement de la plate-forme en ligne «e-bourgogne» et analyse de pratiques innovantes en matière d'administration électronique mutualisée dans différents pays d'Europe, <b>Conseil régional de Bourgogne</b>
Stages thématiques	Mission sur la mise en place du compte épargne temps, DRH, <b>Communauté urbaine du Grand Lyon</b> Mise en place de tableaux de bord, analyse de la tarification de mise à disposition des équipements sportifs, Direction des sports, <b>Mairie d'Asnières</b> Analyse de la tarification des droits de voirie et de stationnement, DGA finances et informatique, <b>Mairie d'Issy-les-Moulineaux</b>
Stage d'immersion	Conseil Général du Bas-Rhin, DGA et mission TOS

**EXPERIENCES PROFESSIONNELLES**

Août 2005	<b>Chargée de mission TOS, Conseil général du Bas-Rhin :</b> élaboration de la convention d'attribution des personnels mutualisés TOS
Mars-Juin 2005	<b>Chargée de mission équipements sportifs pour les lycées, Conseil régional d'Ile-de-France :</b> responsabilité et gestion du dispositif d'aides aux collectivités territoriales pour la construction ou la rénovation d'équipements sportifs mis à disposition des lycées. Rapports pour la commission permanente et conventions de mise à disposition d'équipements pour des lycées franciliens
Juillet-Octobre 2004	<b>Chargée de mission TIC, Conseil régional d'Ile-de-France :</b> gestion d'aides pour le développement des Technologies de l'Information et de la Communication dans les entreprises et dans l'enseignement supérieur. Rapports et conventions pour la commission permanente
Mars-Avril 2004	Stage au <b>Conseil général de l'Eure</b> : rédaction d'un guide simplifié du DOCUP

**ETUDES SUPERIEURES**

2003	<b>Diplôme de l'Institut d'Etudes Politiques de Paris</b> , mention bilingue anglais Semestre d'étude à l'Université Européenne de Saint Pétersbourg : International Master in Russian Studies
2001	<b>Licence de lettres modernes</b> , Sorbonne

**PROJET PROFESSIONNEL**

Domaines d'activité envisagés	Contrôle de gestion, marchés publics, organisation, fonctions transversales
Zone géographique	France entière, de préférence Ile-de-France



Lise FOURNOT

**PARCOURS INET (concours externe) - Déléguée de la Promotion**

Stage de professionnalisation	<b>Communauté urbaine de Strasbourg – Direction des Ressources Humaines :</b> Participation à l'équipe projet SIRH dans les phases de tests et de formation du nouveau système d'information des ressources humaines Participation à l'élaboration du nouveau guide des procédures Propositions de pistes d'action pour la mise en place d'un régime indemnitaire variable
Projet collectif	<b>Conseil général du Nord – Direction Générale de l'Action Sociale :</b> Mise en place d'une mission Inspection et Contrôle des établissements et services sociaux et médico-sociaux
Stages courts	<b>Ville de Gap – Pôle de l'Administration Générale</b> Analyse de la gestion de projet au travers de la mise en place du dossier unique de l'administré <b>Communauté urbaine de Strasbourg – Direction des Finances</b> Participation aux Décisions Modificatives (ville et CUS), étude sur les travaux en régie, note sur les marchés publics et le logiciel CORIOLIS <b>Secrétariat Général des Affaires Régionales de la Préfecture de la région Picardie</b> Analyse des rapports Etat-Région
Stage d'observation	<b>Conseil général du Bas-Rhin – Direction du Développement Local et Urbain</b> Participation à l'élaboration des contrats de territoire

**EXPERIENCES PROFESSIONNELLES**

Janvier - Avril 2003	<b>Région Alsace – Direction de l'Animation et de l'Aménagement des Territoires</b> Réflexion et rédaction d'un cahier des charges sur l'observation économique des territoires, élaboration d'indicateurs statistiques sur la performance des territoires alsaciens, à destination des animateurs économiques de la Région
Septembre - Novembre 2002	<b>Région Alsace - Chargée de mission décentralisation</b> Elaboration et formulation des propositions de la Région suite à l'appel à propositions du Gouvernement (thématiques de l'éducation, de la formation, de l'enseignement supérieur, de la recherche et du transfert de technologies, du bilinguisme et du droit local)
Juin-Juillet 2002	<b>Région Alsace - Direction de la Coopération et des Relations Internationales</b> Stage consistant en la réalisation d'un fonds documentaire sur les politiques régionales de coopération internationale

**ETUDES SUPERIEURES**

1998-2002	<b>Institut d'Etudes Politiques de Strasbourg</b> Section Service Public – Mention année d'étude à l'étranger (Freie Universität - Berlin) Mémoire : Les compagnies militaires
1997-1998	Classe Préparatoire HEC – Lycée Henri IV (Paris)

**PROJET PROFESSIONNEL**

Domaine d'activité	Ressources Humaines / Aménagement du Territoire – Développement économique
Zone géographique	France entière



**Pascale FRERY**

**PARCOURS INET (concours externe)**

Stage de professionnalisation	<b>Conseil général du Val-de-Marne</b> , auprès du DGA ressources. Etude sur la construction du nouvel Hôtel du département (forme juridique du projet, choix en terme d'organisation des services, impact financier)
Projet collectif	<b>Ville de Rouen</b> . Mise en place d'outils d'aide à la décision pour l'OPAC de Rouen, mission sur l'accompagnement social lié au logement
Stages thématiques	<b>Conseil général des Hauts-de-Seine</b> , stage d'observation à la Direction de l'audit et de l'évaluation <b>Conseil régional PACA</b> , Direction des Ressources Humaines, note sur les obligations de la région relatives à l'élection de nouvelles instances représentatives du personnel (CTP, CAP) <b>Conseil général du Val-de-Marne</b> , Direction des services financiers, étude sur le développement du paiement par carte d'achat <b>Ville de Montreuil</b> , Direction des Ressources Humaines, mission sur le plan de mobilité interne des agents <b>Communauté d'agglomération du Plateau de Saclay</b> , stage d'observation sur le transfert d'établissements culturels à la communauté d'agglomération <b>Ville de Vitry-sur-Seine</b> , auprès de DGA chargé de l'aménagement, stage d'observation sur les projets de rénovation urbaine
Stage d'immersion	<b>Ville de Saint-Denis</b> , stage d'observation auprès du Directeur Général des Services - Observation du fonctionnement des services, suivi de la construction du budget - Mission sur la mutualisation des moyens entre la ville et la Communauté d'agglomération en matière de lutte contre l'habitat indigne

**EXPERIENCES PROFESSIONNELLES**

2001	Stage au Ministère des affaires étrangères, direction de l'Europe Continentale
1999	Stage à la Mairie de Digne-les-Bains, auprès de la fondation Alexandra David-Neel

**ETUDES SUPERIEURES**

2004	Année de préparation aux concours administratifs
2003	Diplôme de l' <b>Institut d'Etudes Politiques de Paris</b> , majeure Administration d'Etat
2000/01	Année d'échange à la <b>faculté de droit de Bonn</b> (Allemagne) : majeure droit constitutionnel allemand, mineure histoire contemporaine de l'Allemagne
1998/99	<b>Hypokhâgne</b> au lycée Thiers de Marseille

**PROJET PROFESSIONNEL**

Domaine d'activité	Ressources humaines, conduite de projets opérationnels (action sociale, culture, logement, aménagement)
Zone géographique	France entière



**Marie GARAPON**

**PARCOURS INET (concours externe)**

Stage de professionnalisation	<b>Ville de Saint-Denis</b> , Direction générale des services, propositions de refonte des conventions entre la ville et la communauté d'agglomération
Projet collectif	<b>Ville de Rouen</b> , Assistance à la conduite du changement et construction de procédures propres à moderniser les outils de pilotage d'un organisme de logement social, Rouen Habitat. - pilotage interne (politique d'attribution des logements, ressources humaines, organisation des marchés publics) - pilotage externe (stratégie d'évolution des compétences de l'OPAC, communication externe)
Stages thématiques	Suivi des instruments de gestion des ressources humaines au Conseil général de l'Hérault Analyse de la modernisation des outils d'évaluation des politiques publiques au <b>Conseil général de l'Essonne</b>  Participation à l'élaboration du schéma de la formation professionnelle à la <b>Région Pays de la Loire</b>  Observation de la mise en œuvre du contrôle de légalité, <b>Préfecture du Lot-et-Garonne</b>  Etude sur la démarche de certification de l'achat public à la <b>Communauté d'agglomération de Plaine Commune</b>  Analyse de la direction de la Solidarité au <b>Conseil général de la Marne</b>
Stage d'immersion	<b>Communauté d'agglomération des Hauts-de-Bievre</b> , direction générale des services, étude sur la définition de l'intérêt communautaire en matière d'équipements sportifs

**EXPERIENCES PROFESSIONNELLES**

2005	<b>Chargée de mission à la Communauté d'agglomération des Hauts-de-Bievre</b> , responsable du montage du dossier de labellisation de la Maison de l'emploi : label obtenu en novembre 2005.
Mai à juin 2004	<b>Mairie de Montreuil</b> , stage à la direction des finances, Evaluation de la mise en place du logiciel financier Civitas

**ETUDES SUPERIEURES**

2000 - 2002	<b>Diplômée de l'Institut d'Etudes Politiques de Paris :</b> 2001 : University of Southern California (droit international)
-------------	--

**PROJET PROFESSIONNEL**

Domaine d'activité	Secteurs opérationnels, intérêt pour l'action sociale ou l'éducation.
Zone géographique	France entière (préférence pour la région Ile de France)



**Frédéric GARNIER**

**PARCOURS INET (concours externe)**

Projet collectif	Direction Générale des Finances et de la Gestion – <b>VILLE DE BORDEAUX</b> «Les modalités d’adaptation de la LOLF à la ville de Bordeaux» : diagnostic des outils de performance et d’évaluation ; proposition d’un schéma de préparation et de reporting (extra)budgétaire, mise en place de CDR budgétaire et administrative ; conduite du changement (déconcentration des fonctions supports).
Stages thématiques	Stage pratique à la Délégation de l’Evaluation des politiques publiques et de l’Audit <b>CONSEIL GENERAL DES HAUTS-DE-SEINE</b> Travail sur la charte de l’audit interne et la charte de l’évaluation, mission d’évaluation des MECS, mission «évaluation et pilotage du Conseil général». Département des Finances – <b>CONSEIL GENERAL DES HAUTS-DE-SEINE</b> Apprentissage des métiers financiers, rapport d’analyse sur la structure et les procédures budgétaires, l’organisation et les modalités de fonctionnement du Département Finances. Sous-direction des Élus Locaux et de la Fonction Publique Territoriale, <b>DGCL</b> Rapport sur l’organisation interne et le fonctionnement d’une administration centrale, étude des amendements au projet de loi FPT, suivi du chantier réglementaire FPT. Direction des Ressources Humaines – <b>CONSEIL REGIONAL POITOU-CHARENTES</b> «Benchmarking» sur l’accueil et les modalités de gestion des personnels TOS par les Conseils Régionaux ; rédaction d’un rapport de mission proposant un schéma d’organisation interne pour la DRH validé en CTP. Stage collectif, diagnostic de territoire : «Le développement économique du sud du Tarn» – <b>INET</b> Diagnostic de territoire «le développement économique du sud du département du Tarn».
Stage d’immersion	Direction Générale et «Pôle ressources» – <b>CONSEIL REGIONAL POITOU-CHARENTES</b> Soutenance d’un rapport d’étonnements sur l’organisation générale ; Réalisation de 4 missions d’évaluation (rédaction de notes)

**EXPERIENCES PROFESSIONNELLES**

01/10/2003 au 04/01/2005	CDD, Assistant de justice à la 3 <sup>ème</sup> Chambre – <b>TRIBUNAL ADMINISTRATIF de RENNES</b>
19/05/2003 au 31/08/2003	Stage de professionnalisation à la 7 <sup>ème</sup> Sous-section du Contentieux – <b>CONSEIL D’ETAT</b>

**ETUDES SUPERIEURES**

2005 – 2007	Formation Initiale d’application, Elève Administrateur Territorial (concours externe INET, Strasbourg)
2004	Centre de préparation à l’ENA (IEP de Rennes)
2003	DESS «marchés publics et délégations de service public» (mention Bien, major de promotion, Faculté de droit, Poitiers)
2002	Maîtrise de droit public de l’activité économique (mention AB, Faculté de droit, Poitiers)
2001	Licence de droit fondamental, option anglais des affaires (Faculté de droit, Poitiers)

**PROJET PROFESSIONNEL**

Domaine d’activité	Finances, Evaluation, Audit, Contrôle de gestion
Zone géographique	Ile-de-France



**Cédric GRAIL**

**PARCOURS INET (concours interne)**

Stage de professionnalisation	<b>Grand Lyon - Direction des grands projets</b> - Etude de cadrage destinée à évaluer les différents montages techniques, juridiques et financiers pour la réalisation d'un projet d'infrastructure de la région lyonnaise
Projets collectifs	<b>Association des communautés urbaines de France et AFIGESE</b> Rédaction d'un catalogue de fiches opérationnelles sur la performance et son pilotage dans les collectivités territoriales, à partir de missions courtes réalisées dans une trentaine de collectivités (évaluation, contrôle de gestion, système d'information, démarche de modernisation, mobilisation des agents, démarches «qualité», territorialisation, responsabilisation, marketing territorial)  <b>Région Rhône-Alpes - DRH et Direction des lycées</b> - Cartographie des risques liés au transfert des TOS - Analyse juridique de la convention liant la région aux lycées - Propositions sur la territorialisation (et la sectorisation) de la compétence «lycées»
Stages thématiques	<b>Direction des finances et cellule «organisation»</b> - Ville de Saint-Etienne <b>Délégation à la vie sociale</b> - Conseil général de la Loire
Stage d'immersion	<b>Grand Lyon - Mission «Audit et Contrôle de Gestion»</b> Analyse de l'organisation du contrôle de gestion

**EXPERIENCES PROFESSIONNELLES**

11/2004 - 08/2005	<b>Chef de projet</b> à la sous-direction des autoroutes concédées du ministère de l'Équipement - Conception et réalisation d'un système «expert» de suivi et de contrôle des concessionnaires
12/2001 - 10/2003	<b>Responsable du pôle financier</b> à la sous-direction des autoroutes concédées du ministère de l'Équipement - En charge des questions financières relatives au secteur autoroutier concédé - Participation aux opérations d'ouverture de capital des sociétés d'autoroutes - Participation aux négociations relatives aux contrats de concession
02/2000 - 11/2001	<b>Associé - Fondateur</b> d'une start-up spécialisée dans le conseil en investissement sur les marchés actions - Pilotage de la politique commerciale et de la stratégie de communication - Animation des réunions de stratégie d'investissement - Responsable de l'analyse financière du secteur des valeurs technologiques
02/1997 - 01/2000	<b>Chargé de mission</b> à la sous-direction des organismes constructeurs (HLM) au ministère de l'Équipement - En charge du suivi financier des bailleurs sociaux - Elaboration et négociation de plans de redressement d'organismes d'HLM
01/1995 - 01/1997	<b>Attaché commercial</b> - Poste d'Expansion Economique de Dublin (Coopérant)

**ETUDES SUPERIEURES**

2003 - 2004	<b>Cycle préparatoire à l'ENA</b> (IGDPE de Vincennes)
2003	<b>DESS Finances</b> (Institut d'Administration des Entreprises de Paris)
1997 - 1999	<b>DESS Certificat d'Aptitude à l'Administration des Entreprises</b> (IAE de Paris)
1992 - 1995	<b>Ingénieur des travaux publics de l'Etat</b> (Ecole Nationale des Travaux Publics de l'Etat)

**PROJET PROFESSIONNEL**

Domaines d'activité	Ressources : finances, RH, organisation et modernisation des services, évaluation, contrôle de gestion, pilotage de projet...
Zone géographique	France entière (préférence pour la région Rhône-Alpes)



**Hadi HABCHI**

**PARCOURS INET (concours interne)**

Stage de professionnalisation	<b>Conseil général de Saône et Loire</b> , analyse et méthodologie de déploiement opérationnel du nouveau schéma départemental enfance et familles
Projet collectif	<b>Communauté urbaine de LYON</b> , élaboration d'un référentiel des activités et des compétences dans les emplois et les métiers du Grand Lyon
Stages et formations thématiques	<p><b>Conseil général de la Somme</b> (analyse de la territorialisation de l'action sociale départementale, analyse de la politique enfance et familles)</p> <p><b>Conseil général du Bas-Rhin</b> (analyse et recommandations pour la mise en œuvre des contrats de développement territorial)</p> <p><b>Ministère des affaires étrangères</b> (mise à jour du guide des aides en faveur de la coopération décentralisée)</p> <p><b>Conseil général de Saône et Loire</b> (suivi du circuit de la dépense à la paierie départementale 71)</p> <p><b>ANPE Lyon Part Dieu</b> (analyse de la mise en œuvre du suivi mensuel des demandeurs d'emploi et mise en place de partenariats avec les collectivités territoriales)</p> <p><b>INET</b> (organisation du module « Europe et collectivités territoriales » de la scolarité, participation au plan annuel de communication, membre du comité de rédaction du cahier détaché «prépa concours administrateur» – la Gazette des communes)</p> <p><b>ENACT</b> (participation à trois formations : diagnostic de service, outils d'organisation d'une direction, analyse des relations hiérarchiques dans les groupes)</p>
Stage d'immersion	Stage d'observation à <b>Strasbourg, Ville et Communauté urbaine</b> (audit organisationnel du service de gestion des patrimoines, analyse de la politique ressources humaines de la Communauté Urbaine de Strasbourg)

**EXPERIENCES PROFESSIONNELLES**

2004-2005	<b>Région Rhône Alpes, direction des relations internationales (69)</b> Responsable «coopérations européennes» auprès du directeur des relations internationales (suivi des coopérations Nord Nord, Quatre Moteurs pour l'Europe...) – réintégration provisoire après détachement cycle préparatoire ENA – Paris
2000-2003	<b>Région Rhône Alpes, direction générale des services (69)</b> Chargé de mission à la direction générale des services (coordination des politiques régionales de formation professionnelle, d'éducation et d'orientation, management de projets inter institutionnels, appui DGA, préparation et validation finale des rapports AP/CP, pilotage de groupes de travail transversaux, rédaction de synthèses thématiques)
1997-2000	<b>Région Rhône Alpes, direction des formations continues (69)</b> Chef de service Fonds social européen (management, programmation et exécution du FSE, contrôle audit, conduite et impulsion de projets européens et territoriaux, partenariat UE, IGAS...)

**ETUDES SUPERIEURES**

1996-1997	DESS Ingénierie de la formation, faculté de sciences économiques/faculté des sciences de l'éducation
1992-1995	Maîtrise de Lettres et civilisations allemandes, Université de Paris III Sorbonne nouvelle et Université de Konstanz (RFA)

**PROJET PROFESSIONNEL**

Domaines d'activité	Directions opérationnelles (action sociale départementale, enfance et familles, éducation formation)
Zone géographique	Rhône Alpes, Bourgogne (préférence pour l'aire urbaine de Lyon)



**Carol KNOLL**

**PARCOURS INET (3<sup>ème</sup> concours)**

Stage de professionnalisation	<b>Conseil général de Côte d'Or</b> , auprès du DGA solidarité famille : territorialisation de l'action médico sociale et Enfance, Famille, Insertion
Projets collectifs	<b>Conseil régional de Bourgogne</b> : Accompagnement de la plate-forme en ligne «e-bourgogne» et analyse de pratiques innovantes en matière d'administration électronique mutualisée dans différents pays d'Europe <b>Ville de Besançon</b> : évaluation de la politique de gestion des ressources humaines et réflexion sur la réorganisation de la DRH
Stages thématiques	<b>Observatoire national de l'action sociale décentralisée ODAS PARIS</b> , auprès du Délégué Général : Comparaison de la représentation formelle de la structure à sa réalité de fonctionnement <b>Habitat 25</b> , auprès du DGS : bilan sur le management par la démarche qualité <b>Région Bourgogne</b> , auprès du Directeur des Affaires financières : Application des concepts vus en formation théorique, en terme de gestion des finances publiques
Stage d'immersion	<b>Ville de Dijon</b> , auprès du DGA Ressources Internes : rôle du cadre de direction dans l'organisation d'une grande ville et dans le système de décision

**EXPERIENCES PROFESSIONNELLES**

Octobre 2004 - Août 2005	<b>Attaché territorial, Conseil général de Côte d'Or</b> : cadre Aide Sociale à l'Enfance
2001 - 2004	<b>Rééducatrice</b> des troubles de l'apprentissage et du développement personnel Bilans de compétences professionnelles
1995 - 2004	<b>Formatrice vacataire, C.N.F.P.T.</b> (Bourgogne et Franche Comté) Préparation aux concours des filières administrative, technique, police municipale, sociale et médico-sociale, catégories A,B et C, notamment pour la méthodologie, le rapport et la note de synthèse ; rédaction de sujets de concours ; jury
1990 - 99	<b>Directrice d'un centre de soutien scolaire et organisme de formation</b> , puis d'un établissement éducatif d'enseignement privé laïque : études de besoins, création des structures, gestion administrative, financière et en ressources humaines
1987 - 90	Répétitrice scolaire, exercice libéral, puis associatif
1984 - 86	Educatrice spécialisée ; Maison de l'Enfance (21)
1987	Directrice bénévole d'une halte garderie, 20 places, milieu rural

**ETUDES SUPERIEURES**

2005	Diplôme Technique Universitaire en <b>gérontologie appliquée</b> ; CNED
1985	<b>Licence de sciences de l'éducation</b> ; C.N.E.D. ; faculté de Toulouse
1984	<b>Diplôme d'Etat d'Educateur Spécialisé</b> ; IReFFE à Dijon
1981	<b>DEUG sciences économiques</b> ; faculté de Dijon

**PROJET PROFESSIONNEL**

Domaines d'activité	RH, action sociale
Zone géographique	France entière





**Déborah LACOYE**

**PARCOURS INET (concours interne)**

Stage de professionnalisation	<b>Groupement d'Intérêt Public Lille Métropole</b> Aménagement et Renouvellement Urbain Mission générale sur l'ANRU
Projet collectif	<b>Conseil général du Nord</b> – Direction Générale de l'Action Sociale Mise en place d'une mission Inspection et Contrôle des établissements et services sociaux et médico-sociaux
Stages thématiques	<b>Direction territoriale de Lille Métropole Tourcoing</b> – Conseil Général du Nord- organisation décentralisée départementale – conception de tableaux de bord en matière d'action sociale <b>Lille Métropole Communauté Urbaine</b> – Direction des Finances et Direction des Ressources Humaines – observation <b>Secrétariat régional aux affaires régionales du Nord Pas de Calais</b> – observation du rôle de l'État et des relations avec les collectivités territoriales
Stage d'immersion	<b>Conseil régional Nord Pas de Calais</b> – stage d'observation – 5 semaines

**EXPERIENCES PROFESSIONNELLES**

Avril 2004 à août 2005	<b>Directrice de la Gestion Administrative du Personnel – Ville de Lille</b> Gestion d'une équipe d'une cinquantaine de personnes et coordination des différents services. Analyse et suivi du budget des dépenses en personnel (tableaux de bord, études spécifiques...). Application des nouvelles mesures en matière de législation et réglementation dans les services correspondants (sécurité juridique). Mission d'expertise salariale et juridique pour les services externes.
Février 2002 à avril 2004	<b>Responsable de la Coordination des Mairies de Quartier – Ville de Lille</b> Elaboration de bilans et prospectives, gestion de projets d'amélioration du service de proximité Gestion du personnel des Mairies de Quartier (situations individuelles et collectives) Interface entre les quartiers et les services centraux (finances, dossiers transversaux), représentation des quartiers aux réunions internes Organisation de l'accueil des nouveaux habitants dans les 10 quartiers, suivi de la délégation du Chargé de mission
1998 à janvier 2002	<b>Attachée au pôle Médiation et Action sociale – Ville de Lille</b> Conseil et assistance technique au Directeur Général Adjoint, prise en charge des dossiers transversaux, notes sur les problématiques actuelles Coordination administrative des services (3 Directions, 1 service) en matière de ressources humaines et de finances Préparation de la Commission de l'Action sociale, de la Santé et de la Solidarité, participation à la Commission, élaboration du procès-verbal, veille juridique des délibérations

**ETUDES SUPERIEURES**

2001	<b>DESS Gestion et Administration des Collectivités Locales</b> – Major de formation continue – Université des Sciences et Techniques de Lille I / Institut d'Administration des Entreprises (IAE)
1997	<b>Maîtrise de Sciences économiques</b> mention Economie du Travail et de ressources humaines - Université des Sciences et Techniques de Lille I
1998	<b>Diplôme de l'Institut d'Etudes Politiques</b> avec mention honorable



**Philippe LAPORTE**

**PARCOURS INET (concours interne) - Délégué de la Promotion**

Stage de professionnalisation	<b>Conseil général de la Dordogne</b> , confection du budget, territorialisation des services et adaptation aux transferts de compétence
Projet collectif	<b>Communauté d'agglomération du Grand Toulouse</b> , pilotage par la performance intégré au processus budgétaire
Stages thématiques	<p><b>Conseil général de la Dordogne</b> (analyse des perspectives financières)</p> <p><b>Conseil général du Gard</b> (étude d'un budget par activités) Organisation du baptême de la promotion</p> <p><b>Conseil général de l'Aude</b> (élaboration d'un plan de territorialisation des services)</p> <p><b>Conseil général des Pyrénées-Orientales</b> (élaboration d'un cahier des charges pour la dématérialisation des prestations sociales)</p> <p><b>Mairie de Carcassonne</b> (services opérationnels)</p> <p><b>Région Aquitaine</b> (étude des conséquences juridiques et financières du transfert des T.O.S.)</p>
Stage d'immersion	<b>Stage d'observation au Grand Toulouse</b> (pilotage par la performance intégré au processus budgétaire : exposé aux directeurs et préparation du projet collectif)

**EXPERIENCES PROFESSIONNELLES**

2004-2005	<p><b>Trésorerie Générale de Lot et Garonne</b> Chargé de mission : offre de services aux collectivités territoriales et pilotage du réseau du Trésor Public avec la L.O.L.F. (diagnostic, fixation d'objectifs, suivi...)</p>
2001-2003	<p><b>Trésorerie de Sainte-Livrade sur Lot et de Monclar d'Agenais</b> Trésorier de 2 postes comptables et agent comptable du Lycée agricole Etienne Restat - Receveur municipal (tenue de la comptabilité, dépenses et recettes, élaboration des budgets, gestion de la dette, de la trésorerie, visa des marchés, analyse financière etc...) - Comptable Public (recouvrement des impôts, exercice de voies d'exécution, paiement des dépenses de l'Etat)</p>
1997-2001	<p><b>Trésorerie de Pradelles-Landos (43)</b> Idem supra + conseiller financier (placement de produits d'épargne : S.I.C.A.V., assurance-vie, bons du Trésor), membre du club des producteurs départementaux, homologation C.N.P. en 1999</p>

**ETUDES SUPERIEURES**

1996-1997	<b>Ecole Nationale du Trésor Public</b>
1989-1994	<b>Maîtrise de droit privé</b> Université de Bordeaux

**PROJET PROFESSIONNEL**

Domaine d'activité	Directions fonctionnelles (finances, ressources humaines, organisation, contrôle de gestion)
Zone géographique	France entière (préférence pour le Grand Sud)



**Gwenaël LEBLONG**

**PARCOURS INET (concours externe)**

Stage de professionnalisation	Conception du tableau de bord du DGS, <b>Ville de RENNES</b>
Projet collectif	La fonction culturelle : définition d'une stratégie juridique pour le restaurant du théâtre auditorium et propositions d'évolution du positionnement de la direction des affaires culturelles, DG Animation et de Vie sociale, <b>Ville de POITIERS</b>
Stages thématiques	Les projets type LOLF en collectivités : comment mettre en place un dispositif d'amélioration de la performance ? , Direction des finances, <b>Ville de NANTES</b> Carte d'achats : les conditions de sa réussite, Direction des Finances, <b>Conseil général du MAINE-ET-LOIRE</b> Vers une gestion intégrée du risque, Direction de la qualité de la gestion publique, <b>Conseil général de LOIRE-ATLANTIQUE</b> Manager l'aide sociale : spécificités et innovation, Direction générale de l'action sociale, <b>Ville de NANTES</b> Le contrôle interne appliqué au secteur social, Direction de la Qualité de la gestion publique, <b>Conseil général de LOIRE-ATLANTIQUE</b>
Stage d'immersion	La sanction disciplinaire : diagnostic et pistes d'amélioration, Direction générale des prestations administratives, <b>Ville de RENNES</b>
Diagnostic de territoire	Le développement économique du sud-Tarn : s'unir pour renforcer l'attractivité du territoire, <b>Communauté d'agglomération et CCI de CASTRES-MAZAMET</b>

**EXPERIENCES PROFESSIONNELLES**

2005	Participation à la mise en place des contrats de territoire, Direction générale des services, <b>Conseil général d'ILLE ET VILAINE (stage)</b>
2004	Réalisation d'un outil de communication grand public sur le contrat de ville, Direction générale Quartiers-Citoyenneté, <b>Ville de RENNES (stage)</b>
2003	Participation à la stratégie de sécurisation juridique de l'administration territoriale de l'Etat, Pôle juridique et contentieux, <b>Préfecture d'ILLE ET VILAINE (stage)</b>
2000-2003	Responsable d'une association de promotion de la culture africaine, organisation de séminaires d'études politiques sur les liens Nord-Sud

**ETUDES SUPERIEURES**

2000-2004	<b>Diplômé de l'Institut d'Etudes Politiques</b> de Rennes, section service public. Préparation aux concours en 2004-2005
2002-2003	Etudiant à l'Institut des Hautes Etudes Européennes de la Haye, Pays-Bas

**PROJET PROFESSIONNEL**

Domaine d'activité	Management des ressources (finances, ressources humaines et structuration de l'information stratégique)
Zone géographique	Nord-ouest de préférence



**Vincent LESCAILLEZ**

**PARCOURS INET (concours externe)**

Stage de professionnalisation	<b>Communauté d'agglomération de Cergy-Pontoise</b> , Direction des RH Pilotage d'une mission de partage de la fonction RH
Projets collectifs	<b>AFIGESE, ACUF</b> - Rédaction d'un ouvrage sur « le pilotage de la performance dans les collectivités territoriales » : réflexion théorique sur la notion de performance, analyse critique des facteurs d'amélioration de la performance mis en œuvre dans les collectivités (contrôle de gestion, évaluation, prospective, mode projet, GPEC...) <b>Ville de Rouen</b> - Propositions pour la modernisation de la gestion d'un OPAC (Rouen Habitat) : diagnostic de la structure, prospective pour son évolution, rédaction de fiches-action
Stages thématiques	<b>Conseil général de la Mayenne</b> - Direction de la Solidarité (immersion), et observation du projet Nouvelle Gouvernance (LOLF) <b>Ville d'Issy-les-Moulineaux</b> - Direction des Finances : étude des relations ville-EPCI, notes sur la réforme de la TP et sur l'évaluation des charges <b>Communauté d'agglomération de Valenciennes</b> - Service Renouvellement Urbain <b>Agence Nationale pour l'Amélioration de l'Habitat (A.N.A.H.)</b> - Bureau du Budget et des Marchés - travail sur les marchés publics (rédaction d'un DCE)
Stage d'immersion	<b>Ville de Nanterre</b> - mission pour le service des Relations Internationales : recherche de partenaires au Royaume-Uni pour le Forum des Autorités Locales de Périphérie

**EXPERIENCES PROFESSIONNELLES**

Entre août 2002 et juillet 2005	<b>Consultant Junior - Société Réflexe</b> , cabinet d'audit et de conseil auprès de collectivités territoriales, organisme agréé pour la formation des élus locaux (1 stage de 6 mois, 2 CDD de 7 mois) - Mission «Archives» pour le syndicat mixte des transports en commun de l'agglomération de Caen (Viacités) Élaboration de la nomenclature d'archivage avec les services, reprise du fonds d'archives dans un logiciel spécialisé (Ariane), mise en place de procédures d'archivage - Conception-Réalisation de la partie juridique d'un logiciel de «prévention et de gestion des risques territoriaux» (Damoclès) Intégration de procédures dans le logiciel (insalubrité, péril, ERP, risques naturels et technologiques...) ; constitution de la base de donnée juridique sur ces procédures ; commercialisation (nombreuses démonstrations en collectivités)
---------------------------------	---

**ETUDES SUPERIEURES**

2001-2004	<b>Institut d'Études Politiques de Paris</b> - majeure administrative, mention bilingue en anglais
2000-2001	Université Paris IV, La Sorbonne - <b>Licence de philosophie ; Licence d'anglais</b> (mention Bien)
1997-2000	Lycée La Bruyère, Versailles - <b>Hypokhagne et Khagnes</b> option philosophie

**PROJET PROFESSIONNEL**

Domaine d'activité	Fonctions transversales (ressources humaines, finances, systèmes d'information, organisation)
Zone géographique	France entière



**Benoît LION**

**PARCOURS INET (concours externe)**

Stage de professionnalisation	<b>CG Seine et Marne</b> , DGA Solidarité Evaluation de dispositifs innovants en matière d’insertion (CLILE et ateliers d’insertion), voies d’améliorations.
Projet collectif	<b>Ville de Bordeaux</b> , DGA finances et gestion : adaptation de la LOLF à la Ville de Bordeaux : diagnostic et conditions de réussite, élaboration de scénarii de mise en œuvre. <b>Région Rhône Alpes</b> , DRH : stratégie de gestion des risques organisationnels liés au transfert des TOS.
Stages thématiques	<b>Région Pays de la Loire</b> , DRH. Mission : préconisations pour le suivi social des TOS . <b>CG Mayenne</b> , DGA solidarité, dir. enfance, famille, action sociale de proximité. Suivi de la direction et du projet Nouvelle gouvernance (adaptation de la LOLF). <b>Ville de Poitiers</b> . Mission de précontentieux (transaction) dans le cadre de l’exécution d’un marché public de travaux,.
Stage d’immersion	<b>Ville de Bordeaux</b> , Secrétaire général. Mission : rédaction du cahier des charges pour un audit de la direction de la propreté.
Diagnostic de territoire	Le développement économique du <b>sud du Tarn</b>

**EXPERIENCES PROFESSIONNELLES**

2005	<b>Chargé de mission à la communauté d’agglomération Val de Seine</b> (Boulogne-Billancourt) : rationalisation de la mise à disposition des services municipaux à la communauté.
2004	<b>Assistant parlementaire, Assemblée nationale.</b>
2003	Stages en cabinets d’avocats spécialisés en droit public (Huglo Lepage, de Castelnaud), <b>Paris</b> .
2003	Stage à la <b>direction générale des collectivités locales</b> Etude : la répartition du capital des SEM locales
2000	<b>CG Mayenne</b> . Préconisations pour la mise en place de l’euro dans le département.

**ETUDES SUPERIEURES**

2003	<b>Ecole du Barreau de Paris (CAPA).</b>
2002	<b>DEA Droit public de l’économie</b> , Paris II, mention assez bien. Mémoire : le renouveau des relations entre les SEM locales et les collectivités territoriales.
2001	<b>Institut d’Etudes Politiques de Paris</b> , section service public.

**PROJET PROFESSIONNEL**

Domaine d’activité	Domaines transversaux.
Zone géographique	Préférence pour l’ouest de la France.



**Pierre LISZEWSKI**

**PARCOURS INET (concours externe)**

Stage de professionnalisation	<b>Conseil général de l'Hérault</b> , direction des finances.
Projet collectif	<b>Communauté urbaine du Grand Lyon</b> , Direction des ressources humaines : Mise en place d'une gestion des ressources humaines fondée sur les compétences. (répertoire des métiers et des compétences.)
Stages thématiques	<b>Finances :</b> <b>Conseil général du Doubs</b> , Direction des finances et des affaires juridiques : Etude sur l'impact du plafonnement de la taxe professionnelle. Conception d'un outil de simulation pour en évaluer les conséquences financières. <b>Chambre régionale des comptes d'Alsace</b> : Analyse du dossier d'un syndicat intercommunal en milieu rural. <b>Ressources humaines :</b> <b>Nantes Métropole</b> , Direction des ressources humaines : Etude du projet de GPEC et du répertoire des métiers. <b>Opérationnel :</b> <b>Région Alsace</b> : Etude du fonctionnement des directions des lycées, transports et services techniques et des antennes de la région. <b>Ville de Marseille</b> : Etude du fonctionnement de la direction de l'urbanisme et de l'habitat.
Stage d'immersion	<b>Mairie de Besançon</b> , Direction des finances : Mission d'étude de la fiscalité indirecte municipale.

**EXPERIENCES PROFESSIONNELLES**

Mars à juillet 2004	Etude sur «les externalités de politique budgétaire au sein de la zone Euro» au Centre d'études prospectives et d'informations internationales (CEPII).
Mars 2003	Gestion de projet : Organisation d'un festival de musique et d'arts d'Amérique latine d'une semaine pour financer des envois de médicaments dans des hôpitaux Cubains et Péruviens. («projet collectif» regroupant 8 étudiants)
Juin - sept. 2001	Participation à la rédaction du livre dix ans de finances locales pour le département études et prévisions de DEXIA Crédit Local.

**ETUDES SUPERIEURES**

2004	<b>DEA Analyse et politique économiques</b> (« DELTA »).
2004	<b>Diplômé de Sciences Po Paris</b> majeure administration d'Etat.
2002	<b>Maîtrise d'économétrie</b> à Paris X Nanterre.
2001	<b>Licence de sociologie et licence d'économétrie</b> à Paris X Nanterre.
2000/05	<b>Élève de l'École Normale Supérieure</b> de Cachan au département Sciences sociales.

**PROJET PROFESSIONNEL**

Domaine d'activité	Finances
--------------------	----------



**Catherine LOUBRIAT**

**PARCOURS INET (concours interne)**

Stage de professionnalisation	<b>Conseil général de la Creuse</b> Elaboration du schéma départemental des enseignements artistiques et d'un plan départemental «piscines» Observation et analyse des situations de management
Projet collectif	<b>Communauté urbaine de Bordeaux</b> Réalisation d'un diagnostic sur la répartition des compétences entre la Communauté Urbaine et les Communes Proposition de scénarios d'évolution
Stages thématiques	<b>Finances : Ville de Tours, Région Centre</b> <b>Politiques sociales : Conseil général de la Creuse</b> Fonctionnement d'une intercommunalité : Communauté d'agglomération de Limoges
Stage d'immersion	<b>Ville de Tulle</b> Etude d'opportunité et de faisabilité sur le projet de création d'une maison de l'emploi et de la formation Analyse des champs et modalités d'intervention de la Ville

**EXPERIENCES PROFESSIONNELLES**

2004-2005	<b>Région Limousin - Pôle développement économique et emploi</b> Elaboration du schéma régional de développement économique
2000-2004	<b>Région Limousin - Pôle formation</b> Elaboration du plan régional de développement des formations Refonte du dispositif permanent de formation des demandeurs d'emploi Conduite d'actions expérimentales
1998-2000	<b>Rectorat de Limoges - Délégation académique à la formation continue (DAFCO)</b> Conduite d'une expérimentation nationale Etat-Région
1996-1998	<b>Mutualité Fonction Publique (Paris)</b> Aide à la décision, préparation de négociations avec les professionnels de santé
1995-1996	<b>Centre français de culture et de coopération en Egypte (Le Caire)</b> Enseignement du français et de l'économie (Université du Caire)

**ETUDES SUPERIEURES**

1993	<b>Institut d'études politiques de Paris</b> , section communication et ressources humaines
1994	<b>DESS «Communication, politique et animations locales»</b> , Paris I Panthéon-Sorbonne

**PROJET PROFESSIONNEL**

Domaine d'activité	Direction opérationnelle ou conduite de grand projet
Zone géographique	Indifférente



**Clarence MAGNIER**

**PARCOURS INET (concours externe)**

Stage de professionnalisation	<b>Ville de Nancy</b> , septembre à décembre 2006, 10 semaines : auprès du Directeur du pôle social et éducatif : état des lieux des politiques enfance et famille, et contribution au renforcement de leur cohérence grâce à la formalisation d'axes stratégiques.
Projet collectif	<b>Grand Lyon</b> , mars à juillet 2006, 8 semaines : proposition d'une méthodologie de mise en place d'un référentiel activités-compétences pour une gestion prévisionnelle des emplois et des compétences.
Stages thématiques	<b>Conseil général de l'Eure</b> , septembre-octobre 2006 : analyse des principales missions d'une direction des finances, participation à la préparation budgétaire. <b>Conseil régional Nord-Pas-de-Calais</b> , juillet 2006 : contribution à l'amélioration des indicateurs de suivi de l'exploitation des Trains Express Régionaux. <b>Secrétariat général pour les affaires régionales Nord-Pas-de-Calais</b> , août 2006 : analyse des missions du SGAR. <b>Ville de Nancy</b> , juin 2006 : analyse et bilan de la démarche qualité.
Stage d'immersion	<b>Ville de Roubaix</b> , octobre-novembre 2006 , 6 semaines : contribution à l'harmonisation des tarifs, et proposition d'évolution de la tarification restauration scolaire et CLSH (dialogue en interne et avec les partenaires CCAS, CAF et Département).

**EXPERIENCES PROFESSIONNELLES**

Janvier-mars 2005	<b>Ecole nationale supérieure de Sécurité Sociale</b> : formation en protection sociale et missions en organismes de sécurité sociale: analyse des outils d'amélioration de la performance :
	systèmes d'information, nouveaux services aux usagers, amélioration des conditions d'accueil.
Sept. 2000 - juin 2001	<b>Ambassade de France en Irlande</b> : coopération scolaire (rédaction de documents d'information, organisation d'un concours scolaire) ; coopération culturelle : animation d'émissions de radio hebdomadaires.

**ETUDES SUPERIEURES**

2003	<b>Diplôme de l'IEP de Paris</b> , majeure Administrations d'Etat, félicitations du jury et mention bilingue en anglais.
1999/2003	IEP de Paris : droit public, finances publiques, économie, questions sociales, européennes et internationales, gestion locale.

**PROJET PROFESSIONNEL**

Orientation privilégiée à ce stade	Poste d'encadrement ou d'appui à l'encadrement, en direction opérationnelle. Dimension complémentaire en RH recherchée.
Secteur	Ouvert, avec un intérêt particulier pour les secteurs sociaux, éducatif et jeunesse.
Zone géographique	Ouverte.





**Ludovic MAGNIER**

**PARCOURS INET (concours externe)**

Stage de professionnalisation	Conduite d'un projet visant à moderniser le fonctionnement du dialogue social - <b>Région BASSE-NORMANDIE</b> (Direction générale et Direction des ressources humaines)
Projet collectif	Assistance à la conduite du changement et construction de procédures propres à moderniser les outils de pilotage d'un organisme de logement social - <b>ROUEN HABITAT et Ville de ROUEN.</b> - pilotage interne (politique d'attribution des logements, ressources humaines, organisation des marchés publics) - pilotage externe (stratégie d'évolution des compétences de l'OPAC, communication externe)
Stages thématiques	Préparation du vote de la délibération sur la modulation de la TIPP – <b>Région BRETAGNE</b> Suivi des instruments de modernisation de la gestion des ressources humaines, mis en œuvre au <b>Conseil général du GARD.</b> Mission d'appui au renouvellement d'une délégation du service public de la restauration scolaire et sociale - <b>Ville de BREST.</b> Audit in itinere de la réforme de l'organigramme des services techniques municipaux - <b>Ville de SAINT-BRIEUC</b> Rédaction du cahier des charges d'un audit externe sur les besoins en effectif TOS dans les lycées de la Région - <b>Conseil régional de BASSE-NORMANDIE</b> Examen des méthodes d'analyse financière mises en œuvre par un cabinet de conseil externe et initiation au logiciel de prospective financière et d'aide à la décision «Regards» - <b>RESSOURCES CONSULTANTS FINANCES</b>
Stage d'immersion	Analyse organisationnelle, évaluation de la démarche projet - <b>Ville de Rouen</b> (Direction Générale des Services)

**EXPERIENCES PROFESSIONNELLES**

Printemps 2005	<b>Région BRETAGNE : stage auprès du Directeur des Finances</b> Suivi de la réforme relative à la création de la DGF régionale et à l'évolution de sa part de péréquation (étude d'impact pour la collectivité, coordination avec l'ARF) Étude préliminaire des modes d'ingénierie financière susceptibles d'être utilisés pour le financement d'une Ligne Grande Vitesse.
----------------	--

**ETUDES SUPERIEURES**

1999-2005	<b>Diplômé de l'Institut d'Etudes Politiques de Rennes, section «Service Public» :</b> 2003 - 2005 : Préparation du concours d'administrateur territorial (CPENA) 2002 - 2003 : Chercheur en science administrative sur les relations entre les cadres territoriaux et les élus dans les collectivités locales, sous la direction de P. Garraud (CNRS). 2001 - 2002 : McGill University, Canada.
-----------	---

**PROJET PROFESSIONNEL**

Domaine d'activité	Management des «ressources» des collectivités (ressources humaines et organisation, finances)
Zone géographique	France entière (préférence pour le Grand Ouest)



**Véronique MALÉ**

**PARCOURS INET (concours interne)**

Projets collectifs	Contribuer à la création d'un dispositif de maintien des savoirs dans le cadre de la gestion prévisionnelle des emplois et des compétences. <b>Conseil général de l'Hérault.</b> Direction des ressources humaines Accompagner la plate-forme en ligne «e-Bourgogne» et analyser des pratiques innovantes en matière d'administration électronique mutualisée dans différents pays d'Europe. <b>Conseil régional de Bourgogne</b>
Stages courts	Réaliser un diagnostic logement. <b>CA Grand Toulouse</b> Contribuer à une démarche de bilan-prospective. <b>Communauté urbaine de Dunkerque</b> Contribuer à un schéma régional des formations. <b>Conseil général du Nord</b> Produire une analyse juridique en ressources humaines (restauration). <b>SDIS 59</b> Découvrir le fonctionnement d'un <b>SGAR (59)</b> , du comité des régions, de la commission européenne et d'un tribunal administratif
Stage d'observation	Réaliser une analyse de l'organisation et situer le rôle du cadre. <b>Communauté urbaine de Lille</b>

**EXPERIENCES PROFESSIONNELLES**

2000-2004	<b>Chargée de mission. Direction économique. Ville de Lille.</b> 3 secteurs en portefeuille : économie sociale et solidaire / immobilier et création d'entreprises / revitalisation économique dans les quartiers en politique de la ville
1996-1999	<b>Chargée de mission emploi-formation</b> , puis responsable de la direction économique. Ville de Nanterre
1995	<b>Responsable de l'évaluation d'un programme de coopération</b> , publication de deux recueils d'expériences. <b>ISTED (bureau d'études). Paris.</b>
1993-94	<b>Responsable coopération décentralisée et soutien de microprojets de développement (1M€).</b> Ministère de la coopération. Mali.
1990-92	<b>Chargée d'études.</b> Centre de sociologie des organisations. Paris. <b>Assistante cellule gestion des carrières.</b> Fret SnCF. Paris. <b>Assistante d'agence intérimaire (recrutement).</b> Manpower. Nancy.

**ETUDES SUPERIEURES**

1992	Sciences-Po Paris. D.E.A. sociologie des organisations dirigé par Michel Crozier
1988-91	Institut Commercial de Nancy. École de commerce, groupe ECRICOME Spécialisation : gestion des ressources humaines, systèmes d'information

**PROJET PROFESSIONNEL**

Domaine d'activité	Ressources humaines, gestion, formation, action économique, action sociale, conduite de projets complexes
Zone géographique	De préférence Nord de la France



**Jean-Charles MANRIQUE**

**PARCOURS INET (concours interne)**

Stage de professionnalisation	Mission d'assistance à maîtrise d'ouvrage (AMO) auprès du <b>Conseil régional Midi-Pyrénées</b> relative à la création d'un Etablissement Public Foncier (EPF)
Stages thématiques	Conseil en organisation et gestion RH ( <b>Centre Interdépartemental de Gestion, Versailles</b> ) ; Appui à la préparation de la VI <sup>ème</sup> Conférence des Villes (28.09.06), ( <b>AMGVF</b> ) ; La coopération transfrontalière ( <b>Communauté d'agglomération Bayonne-Anglet-Biarritz</b> ) ; Les financements structurés ( <b>DEPFA</b> ) ; La dématérialisation du contrôle de légalité, et le conseil juridique aux collectivités territoriales ( <b>DGCL</b> ).
Stage d'immersion	Mission d'élaboration d'indicateurs de gestion RH dans la perspective d'un projet de gestion partagée de la fonction RH ( <b>Mairie de Montreuil, Seine-Saint-Denis</b> )

**EXPERIENCES PROFESSIONNELLES**

2004-2005	<b>Chef du Bureau de la Programmation et des Actions du Logement – Mairie de Paris</b> Programmation des opérations de logements sociaux (PLAI/PLUS/PLS) Accession sociale à la propriété (Prêt Paris Logement) Opérations d'amélioration de l'habitat privé en partenariat avec l'ANAH
2003-2004	<b>Cycle préparatoire à l'ENA</b> (IGPDE – Ministère de l'Economie et des Finances)
2001-2003	<b>Chargé du développement territorial de la Seine-Saint-Denis et du Val d'Oise</b> <b>Caisse des dépôts et consignations (CDC)</b> Opérations d'investissement public-privé (immobilier tertiaire/centres commerciaux, etc.) Opérations complexes (développement économique, habitat) en sites politique de la ville (GPV/ORU) Mécénat de la CDC
1997-2000	<b>Conseiller technique, chargé du budget et des affaires financières – Mairie de Paris</b> Synthèses et avis sur les budgets et comptes de la collectivité parisienne Préparation du budget des investissements publics localisés dans les arrondissements
1995-1997	<b>Chargé de secteur à la Direction des Finances et des Affaires Economiques – Mairie de Paris</b> Synthèse du budget du Département de Paris Direction du Développement de l'Activité Economique et de l'Emploi, et Direction de l'Action Sociale, de l'Enfance et de la santé (préparation et suivi de l'exécution des budgets)
1993-1995	<b>Responsable des 11 Centres d'Adaptation Psycho-Pédagogique et chargé du budget du Service des Actions Médico-Sociales Scolaires- Mairie de Paris</b> Gestion d'un effectif global de 100 agents (administratifs, médicaux et paramédicaux)/ un budget de 4 M

**ETUDES SUPERIEURES**

1998	<b>DESS Administration et Gestion Publique</b> (Paris I)
1993	<b>Attaché d'Administration de la Ville de Paris</b> (concours externe)
1992	<b>Maîtrise d'Histoire Moderne</b>



**Philippe MENUT**

**PARCOURS INET (concours interne)**

Stage de professionnalisation	A définir
Projets collectifs	Chef de projet du projet collectif : «Gestion des risques organisationnels liés au transfert des personnels TOS au Conseil régional de Rhône-Alpes» Projet collectif : «Pilotage de la performance dans les collectivités territoriales» commandité par l'ACUF et l'AFIGESE.
Stages thématiques	<b>Pôle Erdre et Cens de Nantes Métropole</b> : Rapport sur l'organisation du pôle au regard de ses missions <b>Direction des finances du Conseil général de Maine-et-Loire</b> : Orientations pour la mise en œuvre du prélèvement automatique pour les activités tarifées <b>Direction des ressources humaines du Conseil régional de Rhône-Alpes</b> : Représentativité syndicale et élection au CTP (contexte du transfert des TOS) <b>Direction du contrôle de gestion de la ville du Havre</b> : observation Direction du développement économique et de l'enseignement supérieur de la <b>CU de Cherbourg</b> : Mise en œuvre d'une cellule de veille stratégique et économique.
Stage d'immersion	Stage d'observation à la <b>Direction générale des Services de Nantes Métropole Communauté urbaine</b> : Missions pour le DGS (finances, RH...), dont un complément de diagnostic sur la politique en faveur des personnes handicapées de Nantes Métropole

**EXPERIENCES PROFESSIONNELLES**

1998-2005	<b>Professeur agrégé</b> au Lycée Jean Vilar de Meaux (77), puis au lycée Bachelard de Chelles (77), puis au lycée E. Delacroix de Maisons-Alfort (94)
1997 -1999	<b>Stagiaire</b> du service des archives de l'Institut Pasteur de Paris
1998	<b>Chargé de mission</b> en Iran et en Italie pour le Ministère des affaires étrangères
1995 - 1998	<b>Allocataire Moniteur Normalien</b> à l'Université Louis Pasteur de Strasbourg Enseignement du DEUG, PCEM1 à l'agrégation Recherches sur le thème la gestion de l'incertitude dans la définition des politiques de santé publique : exemple de la lutte antituberculeuse.

**ETUDES SUPERIEURES**

1990 - 1995	Ecole Normale Supérieure (Cachan, sciences)
1994	Agrégation de Sciences de la Vie et de la Terre
1995	DEA d'épistémologie et d'Histoire des sciences



**Dominique PIANELLI**

**PARCOURS INET (3<sup>ème</sup> concours)**

Stage de professionnalisation	En cours de négociation
Projet collectif	<b>Conseil régional Provence Alpes Côte d'Azur</b> – Elaboration d'un outil de pilotage stratégique des ressources humaines
Stages thématiques	<p><b>Chambre de Commerce et d'Industrie de la Corse du Sud</b> : Etude sur les améliorations à apporter au contrôle de gestion de la Chambre</p> <p><b>Communauté d'agglomération du Pays Ajaccien</b> : Etude et propositions sur la réorganisation du pôle Aménagement, Développement et Prospective</p> <p><b>Banque DEXIA CLF</b> (Connaissance du partenaire financier au Siège –Direction des études, Direction des Opérations clientèle et Direction PPP et développement durable- et sur le terrain avec la directrice régionale Corse)</p> <p><b>Secrétariat général pour les Affaires de Corse</b> (Préfecture de Corse) : Mise en place d'une méthodologie de suivi de l'exécution du contrat de plan Etat – Collectivité Territoriale de Corse</p>
Stage d'immersion	Stage d'observation à la <b>Collectivité territoriale de Corse</b>

**EXPERIENCES PROFESSIONNELLES**

2003-2005	<b>Collectivité territoriale de Corse</b> – Chef du service des finances puis Directeur du budget, des finances et du contrôle de gestion (Equipe de 8 agents, Budget : 608 M€)
2001-2003	<b>Conseil général de Corse du Sud</b> – Directeur Adjoint des finances (Equipe de 19 agents, Budget : 242 M€)
1987-1995	<p><b>Union des Assurances de Paris - AXA</b></p> <p>1994-1995 : Souscripteur PME-PMI au sein de la direction du courtage Paris</p> <p>1990-1994 : Contrôleur de gestion groupe</p> <p>1987-1990 : Chargée d'études et d'organisation (mise en place de procédures de gestion de contrats d'assurance Vie)</p>

**ETUDES SUPERIEURES**

2001	Concours externe d'Attaché Territorial
1987	DESS de Logistique et Organisation Commerciale (Université de Paris IX – Dauphine)
1986	Maîtrise de Sciences Economiques (Option Politique Economique) (Université Paris I – Panthéon Sorbonne)

**PROJET PROFESSIONNEL**

Domaine d'activité	Direction Générale, Finances
Zone géographique	Corse



**Frédéric PIERRE**

**PARCOURS INET (concours interne)**

Projet collectif	Projet collectif (avril et juillet 2006) concernant l'évolution de l'intercommunalité dans l' <b>arrondissement de Saintes</b> : étude de différents scénarii en matière d'évolution de compétences
Stages thématiques	Stage de trois semaines (février et mars 2006) au service des Ressources Humaines de <b>Rennes Métropole</b> : observation du service et du rôle d'un DRH et mission concernant l'emploi des personnes en situation de handicap à Rennes Métropole Stage de 4 semaines au <b>Département de la Vienne</b> (janvier, février et juin 2006) : observation de l'institution et mission sur l'amélioration de l'accueil
Stage d'immersion	Stage d'observation à la <b>Région Poitou-Charentes</b> (5 semaines octobre novembre 2005) Rédaction d'un rapport d'observation sur le fonctionnement du Conseil Régional, rédaction d'un rapport d'étonnement sur l'organisation générale et soutenance devant un jury de la collectivité, réalisation de 3 missions ayant donné lieu à la rédaction de notes (étude de la réographie, du parc des véhicules et du mécanisme des bourses de la découverte)

**EXPERIENCES PROFESSIONNELLES**

2002-2005	<b>Juriste chargé de mission auprès du Directeur Général des Services Techniques de la Communauté urbaine de Strasbourg</b> (en collaboration avec l'ensemble des services techniques : conseils juridiques notamment suite au code des marchés publics de 2004, contrôle et écriture des marchés publics, délégations de service public, délibérations, notes, animation de revues de marchés dans l'ensemble des services techniques, suivi de l'exécution des marchés publics, notamment en matière pré-contentieuse et comptable, participation à la rédaction du rapport CTP sur la réorganisation des services techniques...)
2000-2002	<b>Juriste chargé de mission auprès du Directeur de l'architecture, de la construction et du patrimoine de la Communauté urbaine de Strasbourg</b> (conseils, contrôle, rédaction de marchés publics, mise en place d'une cellule déconcentrée de rédaction des marchés publics, mise en place et animation de formations suite au code des marchés publics de 2001, contrôle du courrier entrant et sortant)
1998-2000	<b>Responsable des marchés publics et Adjoint au responsable administratif et financier du service Propreté de la Communauté urbaine de Strasbourg</b> (conseil juridique, rédaction de marchés, conventions, délibérations, suivi du projet de redevance spéciale, suivi des opérations comptables, intérim du responsable administratif et financier pendant 6 mois)

**ETUDES SUPERIEURES**

2001	<b>DESS d'administration des collectivités locales</b> à l'université Robert Schuman de Strasbourg. Mention bien, prix du meilleur étudiant du DESS (mémoire sur l'étude de la convention Ville-Communauté Urbaine de Strasbourg du 3 mars 1972 qui fusionne les deux administrations)
1997	<b>DEA de droit public</b> à l'université Paris V
1995	<b>DEA de prospective des relations internationales</b> à l'université Paris V (major de promotion)



**Emilie POUZET-ROBERT**

**PARCOURS INET (concours externe)**

Stage de professionnalisation	Chargée du projet de coopération transfrontalière, <b>Conseil général des Pyrénées-Atlantiques</b>
Projet collectif	Elaboration d'un outil d'aide au pilotage des RH, <b>Conseil régional PACA</b>
Stages thématiques	Septembre 2006 : Service organisation, <b>Conseil général d'Ille-et-Vilaine</b> Méthodologie de la conduite de projet Juillet 2006 : Direction des finances, <b>ville de Toulon</b> Application de la LOLF au budget communal Juillet 2006 : Direction de l'eau, <b>ville de Besançon</b> Mise en place du plan saveur Juin 2006 : Direction des finances, <b>Communauté d'agglomération du pays d'Aix</b> Analyse du PPI, préparation d'un séminaire finances pour les élus Avril 2006 : Direction générale des services, <b>Conseil général des Pyrénées-Atlantiques</b> Analyse organisationnelle et stratégique du département Février 2006 : KPMG secteur public, <b>Marseille</b> Analyse d'offre de DSP (concession de plages). Février 2006 : Direction du projet urbain, <b>mairie de Bayonne</b> Rédaction d'une concession d'aménagement et participation à la sélection d'un concours d'urbanisme
Stage d'immersion	Direction des Ressources Humaines, <b>Conseil régional PACA</b>

**EXPERIENCES PROFESSIONNELLES**

Sept 2003 / janv.2004	Stage de fin d'études auprès du Sous-préfet chargé de mission pour la politique de la ville, <b>Préfecture des Bouches-du-Rhône</b> : dossier ANRU et copropriété dégradée, gestion du FSE.
-----------------------	---

**ETUDES SUPERIEURES**

2002-2004	<b>Sciences-Po Paris</b> , majeure administration territoriale
2004	<b>Maîtrise d'histoire contemporaine</b> , mention TB
1998-2000	<b>Hypokhâgne/Khâgne</b>

**PROJET PROFESSIONNEL**

Domaine d'activité	Finances, domaine opérationnel
Zone géographique	grand sud, ouest.



**Fabrice RIBET**

**PARCOURS INET (concours interne)**

Stage de professionnalisation	<b>Conseil régional Rhône-Alpes – direction des transports</b> Audit financier des politiques de transport innovantes Stabilisation de l’outil interne budgétaire pluriannuelle Développement d’outils de prévision pour les amortissements du matériel ferroviaire
Projet collectif	<b>Communauté urbaine du Grand Lyon – direction des ressources humaines</b> Analyse du besoin, méthodologie d’élaboration et de déploiement d’un référentiel de compétences
Stages thématiques	<b>Ville de Lille</b> - Politique d’insertion et d’urgence sociale <b>Conseil général du Rhône</b> - pôle personnes âgées / personnes handicapées Maison départementale des personnes handicapées <b>Communauté d’agglomération du Grand Roanne</b> - développement économique <b>Chambre régionale des comptes de Bourgogne - Dijon</b>
Stage d’immersion	<b>Ville de Caluire</b> - Direction générale des services Modification des modalités et du calendrier de la procédure budgétaire

**EXPERIENCES PROFESSIONNELLES**

2002-2005	<b>Directeur administratif et financier</b> – Communauté d’agglomération du pays viennois (Isère). Encadrement des services RH, marchés - achats, juridique, systèmes d’informations et de télécommunications, finances – comptabilité.
1998-2002	<b>Secrétaire général puis directeur général des services</b> – ville de Cosnes-et-Romain (Meurthe et Moselle)

**ETUDES SUPERIEURES**

1996	<b>Institut d’études politiques de Paris</b> Préparation à l’ENA (voie administrateur territorial + voie économique)
1994	<b>Institut d’études politiques de Lyon</b> section politique et administration

**PROJET PROFESSIONNEL**

Domaine d’activité	Direction des systèmes d’informations Direction de service fonctionnels (finances / RH / juridique) Direction d’un pôle ressources
Zone géographique	Sud Est, région Rhône Alpes





**Mathias ROBERT**

**PARCOURS INET (concours externe)**

Stage de professionnalisation	<b>Communauté d'agglomération d'Orléans</b> , Direction des Ressources Humaines Evaluation de la politique Ressources Humaines et réflexion sur la réorganisation de la fonction RH.
Projet collectif	<b>Conseil général du Nord</b> – Direction Générale de l'Action Sociale. Mise en place d'une mission Inspection et Contrôle des établissements et services sociaux et médico-sociaux.
Stages thématiques	<b>Dans les services de l'état :</b> <b>Chambre régionale des comptes de Haute-Normandie</b> : observation, Direction Générale de la Modernisation de l'Etat : cartographie des relations dématérialisées Etat/Collectivités. <b>En collectivités territoriales :</b> <b>Services techniques à la ville de Besançon</b> : observation, Direction de l'action sociale du Conseil Général des Pyrénées Orientales : étude sur la dématérialisation des prestations sociales.
Stage d'immersion	<b>Ville de Villeurbanne</b> , Direction des Finances et de la Commande Publique Réalisation d'un support pédagogique «Budget» pour les conseillers de Quartier.

**EXPERIENCES PROFESSIONNELLES**

Mai à Août 2004	<b>Mairie de Lyon</b> , Direction de la Qualité du Service Public. Elaboration d'un plan d'action pour le déploiement de l'administration électronique dans la ville.
Décembre 2003	<b>Mairie de Villeurbanne</b> , Direction Démocratie, Développement et Vie des Quartiers. Réalisation d'un diagnostic organisationnel.
Juin à Août 2003	<b>Mairie de Rouen</b> , Direction de l'Aménagement Urbain et de l'Habitat. Participation aux travaux de préparation du PLU.
Juin puis Août 2002	<b>Conseil général du Loiret</b> , Direction de l'Environnement puis à la <b>Communauté urbaine de Bordeaux</b> , Direction des Services Juridiques et de la Documentation. Préparation de marchés publics et réalisation d'un mémoire sur les marchés publics.

**ETUDES SUPERIEURES**

2003-2004	<b>DESS Management du secteur public : Collectivités et Partenaires de l'IEP de Lyon.</b> Mémoire de DESS : «L'administration électronique : quels défis pour les collectivités locales ?».
1999-2003	<b>Diplôme de l'Institut d'Etudes Politiques de Bordeaux</b> Mémoire de recherche : «La clause du mieux-disant social dans les marchés publics».

**PROJET PROFESSIONNEL**

Domaine d'activité	Fonctions transversales (ressources humaines, systèmes d'information, organisation)
Zone géographique	France entière (préférence pour la région Centre et le quart Nord-Ouest)



**Nadine ROUILLON**

**PARCOURS INET (concours interne)**

Stage de professionnalisation	<b>Conseil général du Lot</b> – Direction générale Audit du fonctionnement de la direction générale Audit et propositions d'organisation de la direction des affaires scolaires, culturelles et sportives
Projets collectifs	<b>«Diagnostic des compétences et scénarios d'évolution»</b> - Communauté Urbaine de Bordeaux <b>«Gestion Prévisionnelle des Emplois et des Compétences : la transmission des savoirs»</b> Conseil général de l'Hérault
Stages thématiques	<b>Contrôle de légalité</b> – Relations Etat/collectivités – Préfecture du Lot <b>Développement économique</b> – Communauté d'agglomération de Brive la Gaillarde <b>Tribunal Administratif</b> - Toulouse <b>Finances publiques</b> – Communauté d'agglomération du Grand Toulouse
Stage d'immersion	<b>Ville d'Agen - Direction générale</b> Contribution de la ville au Schéma Régional d'Aménagement et de Développement Durable Aquitaine 2020. L'organisation de l'action publique en matière de politique de la ville, jeunesse et politique sociale incarnée par le CCAS.

**EXPERIENCES PROFESSIONNELLES**

2001 - 2005	<b>Adjointe au directeur de la Solidarité départementale</b> – chargée de la lutte contre les exclusions, le logement et l'action sociall - Conseil général du Lot
1996 - 2003	<b>Responsable du service Insertion Habitat et Vie Sociale</b> – Conseil général du Lot
1989 - 1996	<b>Responsable de circonscription d'action sociale</b> - Conseils généraux du Lot et de l'Aube
1986 - 1988	<b>Directrice de Centre Social</b> – Fédération des Oeuvres Laïques – Valence - Drôme
1985 - 1986	<b>Responsable de Formation</b> – Insertion Jeunes – Saint Germain en Laye -Yvelines
1981 - 1985	<b>Directrice adjointe</b> – Maison des Jeunes et de la Culture - Saint-Germain en Laye – 78

**ETUDES SUPERIEURES**

1981	<b>Maîtrise des sciences et techniques de la communication</b> option animation et Développement local - Université Paris XIII - Villetaneuse
1980	<b>Licence de sociologie</b> Université François Rabelais – Tours – et Paris La Sorbonne

**PROJET PROFESSIONNEL**

Domaines d'activité	Direction générale - Solidarité – Enfance - Jeunesse – Culture – Ressources Humaines
Zone géographique	Grand Sud Ouest



**Julie SMITH**

**PARCOURS INET (concours interne)**

Stage de professionnalisation	Missions d'Évaluation et d'audit des politiques ainsi que des organismes satellites <b>Conseil général des Hauts-de-Seine</b> , Direction de l'Évaluation des Politiques et de l'Audit
Projet collectif	Conduite d'un projet de création d'une Maison de l'Emploi et de la Formation pour <b>quatre intercommunalités du Nord Ouest de la Seine-et-Marne</b> Diagnostic de territoire, élaboration de l'offre de service avec partenaires, propositions d'actions aux élus
Stages thématiques	Mise en place d'une gestion par activités, Réalisation de l'étude de faisabilité, <b>Mairie de Versailles</b> Etude relative au statut de l'AFPA, Direction des Affaires Juridiques, <b>Conseil régional d'Ile-de-France</b> Audit du circuit de la facturation, Direction des Finances, <b>Mairie de Nanterre</b>

**EXPERIENCES PROFESSIONNELLES**

2004-2005	<b>MAIRIE D'ISSY-LES-MOULINEAUX</b> , Direction Générale, Responsable du Contrôle de Gestion Missions d'Audit Interne et Externe Réalisation et mise à jour de tableaux de bord Gestion des contrats d'externalisation de la Ville Mise en œuvre de la procédure de gestion, de contrôle et de suivi des subventions aux associations
2002-2004	<b>MAIRIE DE BORDEAUX</b> , Direction Evaluation et Gestion, Chargée de Mission Missions d'Audit Interne Contrôle et suivi des Délégations de Service Public de la Ville de Bordeaux Etudes transversales
2000-2002	<b>PREFECTURE DE LA REGION GUYANE</b> , Secrétariat général, Chargée de Mission Suivi des dossiers de fond stratégiques du secrétariat général Gestion de l'interministériel local Gestion de l'événementiel dans le département en interface avec le cabinet
1995-2000	<b>MAIRIE DE BORDEAUX</b> , Cabinet du Maire Responsable de la cellule logement et action sociale Chargée de l'élaboration du budget du cabinet : gestion des crédits du Cabinet

**ETUDES SUPERIEURES**

1991-1993	<b>Diplôme de l'Institut d'Études Politiques</b> de Bordeaux
1989-1991	<b>Hypokhagne et Khâgne</b> , Lycée Camille Jullian, Bordeaux

**PROJET PROFESSIONNEL**

Domaine d'activité	Evaluation et Audit, Juridique, Social
Zone géographique	Ile-de-France



**Laurence TARDY**

**PARCOURS INET (concours interne)**

Stage de professionnalisation	<b>Conseil général du Rhône</b> : territorialisation des activités et des services, organisation interne et pilotage d'activités
Projet collectif	<b>Communauté urbaine de Lyon</b> : méthodologie d'élaboration et de mise en œuvre d'un référentiel des activités et des compétences
Stages thématiques	<b>Communauté urbaine de Lyon</b> : direction générale des services – organisation des services, management par les processus, gestion en centres de responsabilité <b>Ville de Lyon</b> : Mission Organisation – organisation des services, qualité, pilotage d'activités <b>Conseil Général de l'Isère</b> : Direction générale adjointe à la Vie sociale – secteurs Enfance-Famille, Développement social, Logement (mission sur l'accès au logement vacant) <b>Cabinet EUREVAL</b> : évaluation des politiques publiques (méthodes et outils) <b>Communauté urbaine de Strasbourg</b> : direction de l'Enfance <b>Centre de gestion du Rhône</b> : relations avec les collectivités
Stage d'immersion	<b>Conseil général du Rhône</b> : Direction générale Personnes âgées – Personnes Handicapées (mission d'assistance méthodologique à la mise en œuvre de la Maison Départementale du Handicap)

**EXPERIENCES PROFESSIONNELLES**

2003-2005	<b>Région Rhône-Alpes</b> : Direction de l'Economie, du Tourisme, de la Recherche et de la Technologie responsable du service Recherche – Innovation – International effectif de 16 personnes dont 7 cadres A – budget d'intervention : 76,5 M€ mise en œuvre de la politique régionale dans les domaines concernés, management du service, préparation et suivi de l'exécution budgétaire, partenariats extérieurs
1997-2003	<b>Région Rhône-Alpes</b> : Direction de l'Economie, de la Recherche et de l'Enseignement Supérieur chargée de mission Développement Technologique des PME et Innovation : animation et gestion des différentes modalités d'intervention de la Région en matière de Transfert de technologie et valorisation de la recherche au sein d'une équipe de 11 personnes, budget d'intervention : 11 M€
1996 - 1997	<b>Région Rhône-Alpes</b> : Direction du Secrétariat des Assemblées chargée du suivi des assemblées et des commissions du Conseil régional et du Conseil Economique et Social régional chargée de communication externe sur le fonctionnement des Assemblées

**ETUDES SUPERIEURES**

1991-1992	<b>DEA de Science Politique</b> , Institut d'Etudes Politiques de Grenoble
1988-1991	<b>Diplôme de l'Institut d'Etudes Politiques</b> de Grenoble

**PROJET PROFESSIONNEL**

Domaines d'activité	Directions opérationnelles notamment dans les domaines de la Solidarité et de la Vie Sociale Directions fonctionnelles dans les domaines des ressources humaines ou de l'organisation,
Zone géographique	Grand Sud (préférence pour le Sud Est)



**Isabelle VERON**

**PARCOURS INET (3<sup>ème</sup> concours)**

Stage de professionnalisation	<b>Région Ile de France</b> – Direction développement social, santé, démocratie régionale participation à l’élaboration d’un nouvel outil régional de démocratie de proximité harmonisation des systèmes d’information entre les services du développement social et santé
Projets collectifs	<b>Syndicat d’agglomération nouvelle de Marne la Vallée-Val Maubuée</b> Conduite du projet de création d’une Maison de l’Emploi pour 4 intercommunalités : Diagnostic des territoires /élaboration de l’offre de services avec les acteurs de l’emploi, de l’insertion, de la formation et du développement économique /propositions d’actions aux élus. <b>Ville de Poitiers. DGA animation et vie sociale</b> Diagnostic et propositions d’évolution du positionnement et du fonctionnement de la Direction des Affaires Culturelles Recommandations sur le mode juridique de gestion du futur restaurant du Théâtre Auditorium
Stages thématiques	<b>Conseil général des Hauts de Seine</b> : évaluation des maisons de l’emploi existantes <b>Région Ile de France</b> : observatoire des aides régionales à la Recherche <b>Ville de Vincennes</b> : évaluation des actions culturelles de la Ville <b>Ville d’Argenteuil</b> : principes de fonctionnement d’un CCAS <b>Ville de Créteil</b> : immersion au sein des différents services de Ressources humaines
Stage d’immersion	<b>DGA Affaires Sociales et Santé - Conseil général de la Seine-Saint-Denis</b> Analyse du fonctionnement de la collectivité et des secteurs sociaux : ASE, PMI, PA/PH, Santé.

**EXPERIENCES PROFESSIONNELLES**

1997-2003	<b>Chef de produit Senior puis chef de groupe marketing - MAPA SPONTEX</b> Direction en mode projet de nombreuses missions de lancements de gammes en coordination avec les différents services de l’entreprise et partenaires Gestion des budgets publicitaires, promotionnels et études. Evaluation des actions menées
1991-1997	<b>Responsable Etudes marketing France – SPONTEX</b> Supervision d’études à partir de problématiques posées par la direction Générale Participation active aux plans marketing et stratégique.
1986-1991	<b>Chargée d’études - TNS SOFRES</b> Réalisation d’études consommateurs pour différents organismes publics et privés

**ETUDES SUPERIEURES**

2005	Lauréat concours administrateur territorial
2004	IPAG Paris II – préparation concours administratifs
1986	Ecole de Management de Lyon (Sup de co Lyon) option marketing, direction financière

**PROJET PROFESSIONNEL**

Domaines d’activité	Responsabilité d’un secteur opérationnel, de préférence dans les domaines de l’action sociale, de l’emploi, du développement économique ou de la culture et de la formation.
Zone géographique	Région Ile de France de préférence



**Céline VILLIERS**

**PARCOURS INET (concours externe)**

Stage de professionnalisation	Missions autour des contrats de territoire au <b>CG du Bas-Rhin</b> (Direction du développement local et urbain) : élaboration des mandats de négociation, concertation avec les services de CG, préparation des réunions sur les territoires, travail sur les annexes financières, élaboration de critères d'évaluation.
Projet collectif	Elaboration d'un diagnostic des compétences exercées par la <b>Communauté urbaine de Bordeaux</b> et les communes membres et proposition de scénarii d'évolution : conduite d'entretiens avec les services de la CUB et des communes ainsi qu'avec les élus, animation de groupes de travail sur le diagnostic et les scénarii, rédaction de deux livrables
Stages thématiques	<b>Ressources humaines</b> : observation de la réorganisation de la direction prise de connaissance des modes de management internes à la collectivité (CG du Bas-Rhin) <b>Finances</b> : formalisation de procédures financières à l'attention des services (Ville de Lyon) <b>Marchés publics</b> : observation et participation aux différentes phases de définition d'un marché (service Marchés, CA du Grand Dijon) <b>Urbanisme, aménagement</b> : travail de diagnostic et d'analyse sur les compétences urbanisme et aménagement de la CU de Bordeaux et des communes membres <b>Politique de la ville</b> : participation au rapport d'activité du contrat d'agglomération et découverte des outils contractuels -contrat de ville, d'agglomération - (CA Rennes Métropole, direction de la Prospective et de l'Aménagement de l'Espace) <b>Développement local</b> : pôle développement local et politiques rurales. Travail sur la gouvernance locale et sur la démarche d'appel à projet des pôles ruraux (DIACT, ex DATAR) <b>Action sociale</b> : pôle enfance, famille et PMI. Participation au travail quotidien du pôle, entretiens avec les différents acteurs de la protection de l'enfance (CG du Rhône)
Stage d'immersion	Immersion dans les services du <b>Conseil régional d'Alsace</b> : élaboration d'un premier bilan du déménagement des services de la Région -coûts et pratiques professionnelles-

**EXPERIENCES PROFESSIONNELLES**

Nov 2004	Elaboration d'un état des lieux sur les discriminations dans le département du Rhône pour le sous-préfet à la cohésion sociale ( <b>Préfecture du Rhône</b> )
Sept-déc 2002	Analyses juridiques sur les régimes d'aide aux entreprises pour des services préfectoraux et rédaction de synthèses de groupes de travail ( <b>Ministère de l'Intérieur, DGCL</b> )

**ETUDES SUPERIEURES**

2005-2007	Institut National des Etudes Territoriales de Strasbourg
1999-2004	<b>Sciences Po Paris</b> (dont une année à Boston- Etats-Unis- et une année de prépa ENA)

**PROJET PROFESSIONNEL**

Domaine d'activité	Ressources humaines / domaines opérationnels (développement local, aménagement, social...)
Zone géographique	France entière (préférence pour Rhône-Alpes et Alsace)



**Georges WAYMEL**

**PARCOURS INET (concours externe)**

Stage de professionnalisation	<b>Communauté d'agglomération de Poitiers.</b> Préparation du contrat urbain de cohésion sociale. Diagnostic ; préparation et animation de la démarche participative ; proposition d'actions nouvelles ; aide à la négociation.
Projet collectif	<b>Communauté urbaine de Bordeaux,</b> mission évaluation, prospective, contrôle Diagnostic des compétences exercées par la Communauté et du partage avec les communes. Proposition de scenarii d'évolution.
Stages thématiques	<b>En collectivité territoriale :</b> Mission analyse de gestion au <b>Conseil général de l'Indre et Loire</b> : comptabilité analytique des monuments et musées départementaux Direction de l'éducation du <b>Conseil général du Nord</b> : Elaboration de la contribution du Département au Schéma régional des formations Direction des ressources humaines de la <b>Communauté urbaine de Dunkerque</b> : GPEC, élaboration d'une grille des compétences transversales des agents communautaires. Pôle aménagement du territoire du <b>Conseil général du Bas-Rhin</b> : observation de la fonction d'assistance à la maîtrise d'ouvrage Direction des finances au <b>Conseil régional de Bourgogne</b> : Dette et trésorerie ; analyse financière (à venir) <b>Dans les services de l'Etat :</b> Bureau du contrôle de légalité à la <b>Préfecture du Nord</b> : observation.
Stage d'immersion	<b>Ville de Rennes. Direction générale Culture et sports</b> Réflexion, étude et propositions sur un projet de mise en place d'un plan local d'éducation artistique

**EXPERIENCES PROFESSIONNELLES**

Été 2005	<b>Communauté de communes de la Colme (59).</b> Assistance à la mise en place du tri sélectif.
Février à juin 2004	<b>Conseil général de l'Eure.</b> Direction du développement économique et de l'aménagement du territoire. Diagnostic des aides départementales aux communes et EPCI et proposition de voies d'amélioration Participation à la mise au point d'une charte qualité pour les zones d'activités économiques
Avril à juin 2002	<b>Rédaction nationale de France 3 :</b> Assistance à la préparation des soirées électorales présidentielles et législatives
Février et Mars 2002	<b>Direction des opérations culturelles de France Télévisions :</b> Suivi et contribution à l'élaboration de la politique de communication culturelle de la chaîne sur les opérations «printemps des poètes», «Salon du livre de Paris», «prix littéraire France télévisions»

**ETUDES SUPERIEURES**

2005-2007	Formation initiale d'administrateur territorial à l'INET.
2003	<b>Diplôme de l'Institut d'Etudes Politiques</b> de Paris, Majeure «média et communication», mention bilingue anglais.



**Sophie ZELLER**

**PARCOURS INET (concours externe)**

Stage de professionnalisation	<b>Ville de Nanterre, Direction de la culture.</b> Diagnostic et proposition d'évolution juridique des associations paramunicipales de la ville dans le domaine de la culture.
Projet collectif	<b>OPAC de la ville de Rouen.</b> Appui à la modernisation et proposition de nouveaux outils de gestion de l'OPAC, intégrant une réflexion prospective sur la stratégie de la structure
Stages thématiques	<b>Conseil général de Seine-Saint-Denis</b> , Direction des collèges et des actions pour la formation Mise en place d'une procédure de diffusion des supports pédagogiques produits par le CG ; étude sur les dotations accordées aux EPLE par le département <b>Ville de Rennes</b> : Direction générale culture et sports Réalisation d'un panorama de l'offre de salles destinées aux musiques actuelles et étude sur l'équilibre économique des concerts ; mise en place d'indicateurs de performance dans le domaine de la culture. <b>Syndicat des transports d'Ile de France</b> (observation) <b>Conseil général du Val de Marne</b> : Direction des Ressources Humaines Observation et étude sur les centres de responsabilité <b>Conseil général du Doubs</b> : Direction des solidarités (observation)
Stage d'immersion	<b>Ville de Montreuil.</b> Analyse organisationnelle, étude de la territorialisation.

**EXPERIENCES PROFESSIONNELLES**

2003-2005	<b>Professeuse agrégée d'Histoire-Géographie</b> Lycée Maurice Utrillo, Stains (93) Lycée Arago, Paris 12 <sup>ème</sup>
Automne 2001	<b>Groupement des Autorités Responsables de Transports (GART)</b> Réalisation d'une étude sur l'intercommunalité et les transports.

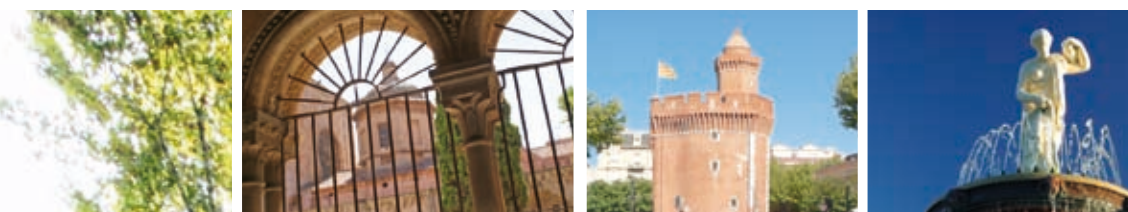
**ETUDES SUPERIEURES**

2002-2005	<b>Diplômée de l'Institut d'Etudes Politiques</b> de Paris (Master Affaires Publiques).
2001	Réussite au concours de l' <b>Agrégation d'histoire</b>
1999	<b>Maîtrise d'histoire contemporaine</b>
1997-2002	<b>Elève de l'Ecole Normale Supérieure</b> de Fontenay-Saint Cloud

**PROJET PROFESSIONNEL**

Domaine d'activité	Domaine opérationnel (notamment éducation, culture, action sociale)
Zone géographique	Ile-de-France, Ille-et-Vilaine.





> Anticipez vos recrutements **2007**  
en retrouvant l'ensemble des CV  
actualisés des élèves administrateurs  
et des élèves conservateurs sur le site  
**[www.inet.cnfpt.fr](http://www.inet.cnfpt.fr)**

## Institut National des Etudes Territoriales

Centre National de la Fonction Publique Territoriale  
2a, rue de la Fonderie  
BP 20026 • 67080 Strasbourg Cedex  
Tél. : 03 88 15 52 64 • Fax : 03 88 15 52 81

**[www.inet.cnfpt.fr](http://www.inet.cnfpt.fr)**



■ I N E T ■

