

Restez en lien avec l'INET


*Toutes les infos
sont sur
inet.cnfpt.fr*



*S'inscrire
à la lettre de l'INET*



 @inet-cnft

 Institut national des études territoriales INET

 Institut national des études territoriales (INET)

1, rue Edmond Michelet CS 40262
67089 Strasbourg Cedex
03 88 15 52 64
accueil.inet@cnfpt.fr



Conception graphique : Tania Tolstol - Photos : Pascal Bastien - 2025



Institut National
des Études Territoriales

Devenir
**conservateur
ou conservatrice
territorial
de bibliothèques**

Quand les talents grandissent,
les collectivités progressent

Élève de l'INET



Une admission sur concours

L'admission en formation initiale se fait sur concours. Organisés par le CNFPT, les concours permettent un recrutement impartial et favorisent des candidatures aux profils variés.

Deux concours existent pour accéder à la formation de conservateur territorial de bibliothèques :

- **le concours externe** est ouvert aux titulaires d'un diplôme bac + 3
- **le concours interne** est réservé aux fonctionnaires en poste depuis au moins 7 ans



L'INET : *Plus qu'une école !*

Depuis 1997, l'Institut National des Études Territoriales (INET), institut du Centre National de la Fonction Publique Territoriale (CNFPT), accompagne les cadres dirigeants territoriaux dans l'acquisition et le développement des compétences nécessaires à l'exercice de leurs missions.

Situé à Strasbourg, l'INET a joué un rôle clé dans la décentralisation en France depuis sa création. L'institut est en charge de la formation initiale et de la formation continue des cadres dirigeants de la fonction publique territoriale. Il s'engage à combiner excellence, proximité et ouverture pour répondre aux besoins en constante évolution des collectivités locales (villes, métropoles, départements, régions...) et de leurs agents.

L'INET conçoit également l'offre nationale de formation du CNFPT sur les thèmes liés aux ressources (RH, finances, numérique, communication, IA...), au management des organisations, à l'innovation et à l'action européenne, pour tous les agents territoriaux.

4 filières en formation initiale à l'INET

L'une des missions de l'INET est d'assurer la formation initiale des lauréats de concours A+, qui exerceront des postes de direction dans les domaines culturel, administratif ou technique :

- **Les conservateurs et conservatrices territoriaux de bibliothèques** occupent des postes de direction dans des établissements de lecture publique (bibliothèques, médiathèques...), qui dépendent de collectivités territoriales.
- **Les conservateurs et conservatrices territoriaux du patrimoine** ont vocation à occuper des emplois de direction au sein des établissements et services patrimoniaux des collectivités (musées, services d'archives, archéologiques ou d'inventaire...).
- **Les administrateurs et administratrices territoriaux** occupent des fonctions de direction, soit au niveau de la direction générale, soit sur des fonctions de pilotage et gestion des ressources, soit sur une politique sectorielle
- **Les ingénieures et ingénieurs en chef territoriaux** sont en charge de la stratégie et du pilotage de l'ingénierie territoriale. Ils exercent dans des domaines techniques ou sur des fonctions de direction générale.

Une formation *pour devenir cadre de direction*

L'INET accueille chaque année les lauréats du concours de conservateur territorial de bibliothèques et les prépare à intégrer les équipes de direction des collectivités territoriales. Pendant les 18 mois de leur formation, les élèves de l'INET sont des agents du CNFPT et sont à ce titre rémunérés.

La formation d'application dispensée à l'INET remplit un double objectif de développement des compétences et d'accompagnement vers l'emploi.

Les principes clés de la formation

- **Professionnalisation**
Acquisition progressive des compétences et responsabilités attendues d'un futur cadre de direction territorial.
- **Terrain**
Alternance entre les périodes de formation à l'INET et les immersions en collectivités (5 périodes de stages ou missions collectives).
- **Transversalité**
Croisement et interactions entre les élèves issus des différents cadres d'emplois : temps de scolarité partagés, modules de formation en commun, projets collectifs interfilières...
- **Employabilité**
Accompagnement individuel de chaque élève pour construire son projet professionnel, se projeter dans une carrière et trouver un premier emploi.
- **Évolutive**
Intégration des grands enjeux et grandes mutations de société dans le parcours de formation (ex : transitions numérique, écologique, enjeux européens, sécurité/défense, inégalités...).
- **Expertise métier**
Développement des champs de compétences propres aux métiers du livre, partenariats avec des grandes écoles (ENSSIB, École des Chartes) et institutions (BNF, BPI), ancrage dans un réseau professionnel...

En savoir plus
sur la formation
des conservateurs
et conservatrices de
bibliothèques territoriaux



Une formation orientée vers l'emploi

La formation à l'INET a pour finalité l'**insertion professionnelle** des futurs conservateurs et conservatrices territoriaux de bibliothèques.

Chaque élève fait l'objet d'un **suivi individualisé**, afin d'adapter son parcours de formation et ses stages à son expérience et à son projet professionnel.

Un **conseil de professionnalisation**, composé de cadres de direction en poste suit les élèves tout au long de leur scolarité et intervient aux étapes clés de leurs parcours.

L'élève est **accompagné par les équipes du CNFPT** dans sa recherche de poste et jusqu'à sa prise de fonction.



Une dynamique de réseau

Les 18 mois de formation favorisent également le **développement du réseau professionnel des élèves** : échange avec des intervenantes et intervenants en poste en collectivités, rencontres thématiques, participation à des journées et congrès professionnels.



Une diversité de formats d'apprentissage

Les méthodes pédagogiques mises en œuvre à l'INET favorisent l'intelligence collective et la diversité de formats :

- **formations théoriques et pratiques** (études de cas, jeux de rôles, travaux collaboratifs, visites apprenantes...)
- **périodes de stages** et d'immersion en collectivités
- **formations communes** avec les élèves administrateurs, administratrices, ingénieurs, ingénieures, conservateurs et conservatrices du patrimoine
- **modules de formation co-construits** avec les élèves
- **accompagnement méthodologique** et suivi individualisé.



Des intervenants issus du monde professionnel

L'INET ne dispose pas de corps professoral intégré. La formation est assurée par des intervenantes et intervenants experts du milieu territorial et des bibliothèques : cadres de direction de grandes collectivités, directeurs/ directrices de médiathèques, de bibliothèques départementales, des affaires culturelles, élus, consultants...

Une formation professionnalisante

La formation de l'INET est fondée sur l'acquisition progressive des compétences attendues d'un cadre de direction territorial.

7 blocs de compétences



Compétences scientifiques et techniques

Développement de la spécificité et des compétences techniques liées au métier de conservateur de bibliothèques.



Culture et expertise territoriale

Gouvernance, relations aux élus, valeurs et sens de l'action publique, organisation des collectivités...



Politiques publiques

Développement économique, emploi, insertion, cohésion sociale, culture, éducation, aménagement du territoire, transition écologique...



Gestion des ressources

Finances, ressources humaines, modes de gestion, systèmes d'information, maîtrise d'ouvrage publique...



Ouverture sur la société

Valorisation de l'engagement associatif des élèves, participation à des colloques, réalisation d'études, stages d'ouverture...



Posture du cadre de direction

Management, outillage méthodologique de gestion de projets, communication...



Accompagnement vers l'emploi

Accompagnement individuel et collectif à la définition du projet professionnel

2 itinéraires transversaux



Numérique

Enjeux du numérique sur l'action publique locale : intelligence artificielle, gestion des données, big data, e-management, relation aux citoyens, politique publique d'aménagement



Europe

Environnement institutionnel, approche comparée des politiques publiques, fonds européens, intégration des enjeux européens dans la gouvernance territoriale...

Élèves de l'INET



Élèves conservateurs et conservatrices territoriaux de bibliothèques

Blog des élèves conservateurs et conservatrices territoriaux de bibliothèques



Une formation de terrain

Le modèle de formation de l'INET repose sur des périodes d'immersion en collectivités qui permettent aux élèves conservateurs et conservatrices territoriaux de bibliothèques de monter progressivement en compétences et en responsabilités.

Les stages individuels

■ Le stage d'observation (3 semaines)

Ce stage, en début de scolarité, permet de mieux comprendre l'organisation et les enjeux d'une bibliothèque/médiathèque. Il se déroule sur 3 semaines : 2 semaines de découverte au quotidien auprès d'un ou d'une directrice d'établissement et 1 semaine dans un service de proximité.

■ Le stage thématique (7 semaines)

Ce stage vise à réaliser une mission pour une bibliothèque/médiathèque. Il permet d'approfondir une thématique liée à une politique publique culturelle ou au fonctionnement interne de l'établissement.

■ Le stage d'ouverture (3 semaines)

En lien avec le projet professionnel de chaque élève, le stage d'ouverture a pour objectif d'enrichir son expérience et de découvrir un nouvel environnement professionnel (établissement culturel, service de l'État, secteur privé, association, collectivité européenne...).

■ Le stage de professionnalisation (11 semaines)

Ce stage, en fin de parcours, constitue l'une des principales étapes de professionnalisation pour les futurs conservateurs et conservatrices territoriaux de bibliothèques. L'élève réalise une mission stratégique et opérationnelle du niveau de responsabilité d'un cadre supérieur en poste.

Le projet collectif (10 semaines)

Le projet collectif consiste à réaliser en groupe une mission stratégique pour une collectivité. Les équipes sont composées d'élèves conservateurs et conservatrices de bibliothèques, d'élèves administrateurs et administratrices et d'élèves ingénieurs et ingénieures en chef territoriaux.

Il s'agit de développer la capacité de chacun à travailler en transversalité avec des professionnels issus d'autres filières, comme cela se pratique déjà au sein des équipes de direction des grandes collectivités territoriales.

Les métiers du conservateur
ou de la conservatrice
territorial de bibliothèques



Un accompagnement tout au long de la carrière

À l'issue de leur formation initiale, les conservateurs et conservatrices territoriaux de bibliothèques continuent à bénéficier d'un accompagnement des équipes du CNFPT aux étapes clés de leur carrière :

- **retours de promotion** à 1, 3 et 10 ans pour les anciens élèves
- **offre de formation** continue
- **conseil et orientation** pour les projets de mobilité
- **organisation d'événements** en lien avec les enjeux de la profession
- **mise à disposition de ressources** documentaires métiers et thématiques, etc.

Les métiers du conservateur ou de la conservatrice territorial de bibliothèques

Ce cadre d'emploi correspond à un statut de la fonction publique qui permet d'accéder à des responsabilités de direction au sein d'établissements de lecture publique, qui dépendent de collectivités territoriales (ville de plus de 20 000 habitants, département, structure intercommunale).

Le conservateur ou la conservatrice peut également être amené à exercer des fonctions de direction dans d'autres domaines de la culture, de la jeunesse...

Les compétences attendues



Directeur ou directrice d'une bibliothèque ou responsable d'un service, le conservateur ou la conservatrice territorial de bibliothèques conduit ou participe à l'action de son établissement, dans le cadre des orientations politiques décidées par les élus. Il ou elle est responsable de la mise en œuvre de la politique de lecture publique, qui est à la croisée de nombreux domaines : éducation, culture, action sociale, insertion, jeunesse, formation, numérique...

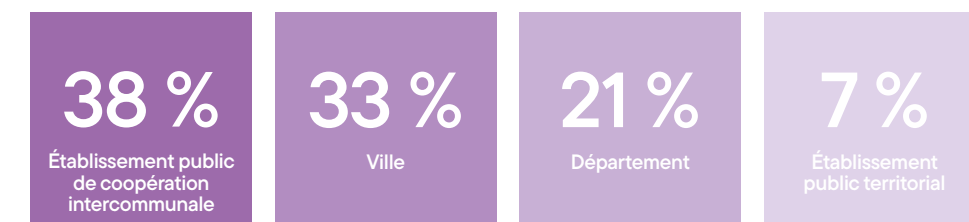
Il ou elle organise la diffusion et l'accès aux ressources documentaires de son établissement pour tous les usagers. En lien avec ses équipes, il ou elle développe les collections mises à disposition du public et propose une programmation spécifique, afin de répondre aux besoins de la population en matière de formation, d'information et de politique culturelle.

Chiffres clés à la sortie de l'INET

Au terme de la formation à l'INET, les élèves conservateurs et conservatrices territoriaux de bibliothèques sont inscrits sur une liste d'aptitude et recherchent par eux-mêmes leur premier poste en collectivité. Un an après la fin de la scolarité, l'ensemble des élèves a trouvé un poste.

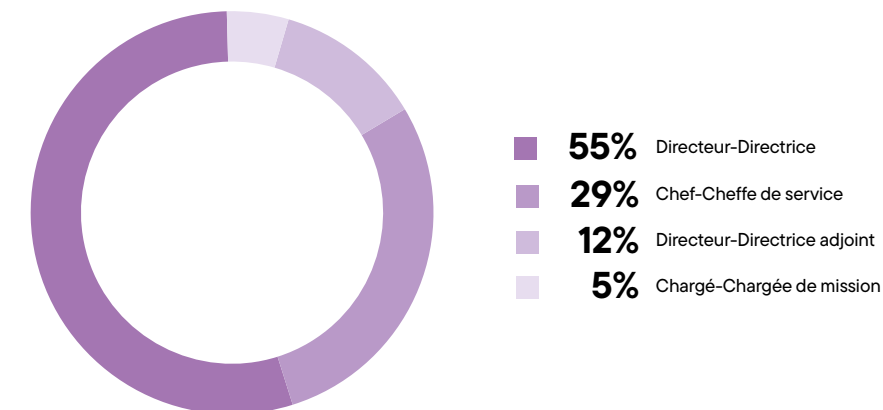
Types de collectivités

Au 1^{er} emploi*



Types de postes

À la sortie de l'INET*



Types d'établissements au 1^{er} emploi

- Bibliothèque / médiathèque
- Bibliothèque départementale
- Réseau de médiathèques
- Service central
- Établissement culturel / Archives

* Chiffres de l'insertion professionnelle des élèves à la sortie de l'INET

Le répertoire
des métiers
territoriaux
du CNFPT



Découvrez
les portraits
de conservateurs
et conservatrices
territoriaux de
bibliothèques
sur le blog des élèves

